



**SYMPHONY**

บริษัท ซิมโฟนี คอมมูนิเคชั่น จำกัด (มหาชน)  
รายงานการวิเคราะห์ผลการดำเนินงาน

---

สำหรับงบการเงินไตรมาส 3 ปี 2568  
สิ้นสุดวันที่ 30 กันยายน 2568

14 พฤศจิกายน 2568

## สรุปผลการดำเนินงานและเหตุการณ์สำคัญในไตรมาส 3/2568

บริษัท ซิมโฟนี คอมมูนิเคชั่น จำกัด (มหาชน) (“บริษัท”) มีผลการดำเนินงานในระดับปานกลางในไตรมาส 3/2568 แม้จะเผชิญกับปัจจัยท้าทายจากภายนอก สำหรับงวดสามเดือนสิ้นสุดวันที่ 30 กันยายน 2568 บริษัทมีรายได้รวม 513.0 ล้านบาท ลดลง 1.4% เมื่อเทียบกับปีก่อน (YoY) และ 3.9% เมื่อเทียบกับไตรมาสก่อน (QoQ) สาเหตุหลักมาจากรายได้บริการที่ลดลงจากกลุ่มลูกค้าระหว่างประเทศ และผลกระทบจากการปิดด่านชายแดนไทย-กัมพูชาชั่วคราวตั้งแต่วันที่ 1 มิถุนายน กำไรสุทธิหลังหักภาษีอยู่ที่ 36.0 ล้านบาท ลดลง 10.1% QoQ ขณะที่การควบคุมค่าใช้จ่ายช่วยบรรเทาผลกระทบจากรายได้ที่ลดลงด้วยการลดค่าใช้จ่าย SG&A

สำหรับงวดเก้าเดือน (9M/2568) บริษัทมีรายได้รวม 1,579.7 ล้านบาท เพิ่มขึ้น 2.1% YoY จากความต้องการบริการเชื่อมต่อภายในประเทศที่แข็งแกร่ง EBITDA อยู่ที่ 562.9 ล้านบาท ลดลงเล็กน้อย 0.6% YoY โดยมีอัตรากำไร EBITDA 35.6% เทียบกับ 36.6% ใน 9M/2567 เนื่องจากต้นทุนบริการและค่าใช้จ่าย SG&A เพิ่มขึ้นเร็วกว่ารายได้ กำไรสุทธิลดลง 23.6% YoY จากค่าใช้จ่ายดำเนินงานที่สูงขึ้น ค่าเสื่อมราคาเครือข่าย และผลขาดทุนจากอัตราแลกเปลี่ยนเมื่อเทียบกับกำไรจากอัตราแลกเปลี่ยนในปีก่อน

บริษัทได้ดำเนินมาตรการเชิงรุกเพื่อลดผลกระทบ รวมถึงการปรับการดำเนินงานและการประสานงานอย่างใกล้ชิดกับหน่วยงานและพันธมิตรเพื่อรักษาความต่อเนื่องของบริการ ซิมโฟนียังคงมุ่งมั่นลงทุนในโครงสร้างพื้นฐานและนวัตกรรมบริการเพื่อตอบสนองความต้องการของลูกค้าที่เปลี่ยนแปลงและสร้างการเติบโตอย่างยั่งยืนในระยะยาว แม้จะมีแรงกดดันระยะสั้น บริษัทแสดงให้เห็นถึงความยืดหยุ่นและความสามารถในการปรับตัว โดยได้รับแรงสนับสนุนจากการเปลี่ยนผ่านสู่ดิจิทัลของประเทศไทยและความต้องการเชื่อมต่อความเร็วสูงที่เพิ่มขึ้น

## แนวโน้มเศรษฐกิจและอุตสาหกรรม

ภาวะเศรษฐกิจไทยในไตรมาส 3/2568 ขยายตัวในอัตราที่ชะลอลง สอดคล้องกับการประเมินของธนาคารแห่งประเทศไทย<sup>1</sup> ที่ระบุว่า กิจกรรมทางเศรษฐกิจโดยรวมชะลอตัวลงหลังจากได้รับแรงหนุนชั่วคราวในช่วงต้นปี การส่งออกสินค้าในหลายหมวดสำคัญ ได้แก่ อิเล็กทรอนิกส์ ยานยนต์ และเคมีภัณฑ์ หดตัวลงจากอุปสงค์ต่างประเทศที่อ่อนตัว และจากการแข็งค่าของเงินบาท ขณะที่การลงทุนภาคเอกชนปรับตัวลดลง เนื่องจากผู้ผลิตและผู้ส่งออกมีท่าทีระมัดระวังมากขึ้นต่อความไม่แน่นอนของเศรษฐกิจโลก

นอกจากนี้ ความตึงเครียดบริเวณชายแดนไทย-กัมพูชา ซึ่งนำไปสู่การปิดด่านสำคัญชั่วคราวในช่วงกลางเดือนมิถุนายน 2568 ส่งผลกระทบต่อการค้าชายแดนและระบบโลจิสติกส์ในจังหวัดภาคตะวันออก<sup>2</sup> โดยผลกระทบดังกล่าวขยายไปถึงภาค โทรคมนาคม โลจิสติกส์ และอุตสาหกรรมแปรรูปสินค้าเกษตร ทำให้การใช้งานเครือข่ายลดลง และรายได้จากการให้บริการของผู้ให้บริการโครงข่ายในพื้นที่ชายแดนลดลงในระยะสั้น

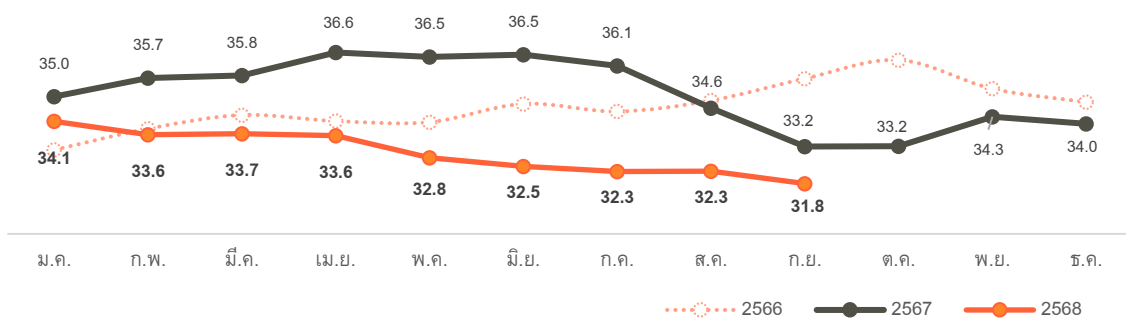
<sup>1</sup> <https://www.bot.or.th/th/news-and-media/news/news-20251031.html>

<sup>2</sup> <https://www.nationthailand.com/business/economy/40054070>

อย่างไรก็ตาม การพัฒนาโครงสร้างพื้นฐานด้านดิจิทัลและการท่องเที่ยวยังคงเป็นแรงขับเคลื่อนสำคัญต่อการเติบโตของเศรษฐกิจไทย ในระยะปานกลาง <sup>1</sup> การลงทุนขนาดใหญ่ใน ศูนย์ข้อมูล (Data Centre) โครงสร้างพื้นฐานระบบคลาวด์ และเครือข่าย 5G ซึ่งได้รับการสนับสนุนจากทั้งภาครัฐและการลงทุนโดยตรงจากต่างประเทศ ได้ตอกย้ำบทบาทของประเทศไทยในฐานะศูนย์กลางดิจิทัลระดับภูมิภาค อย่างไรก็ตาม ผลลัพธ์จากโครงการเหล่านี้คาดว่าจะปรากฏอย่างค่อยเป็นค่อยไป ขณะที่ผลประกอบการระยะสั้นของผู้ให้บริการ เช่น ซิมโฟนี คอมมูนิเคชั่น ยังคงได้รับผลกระทบจากการชะลอตัวของการให้บริการข้ามพรมแดนและการใช้จ่ายที่ระมัดระวังของภาคเอกชน

ในระยะข้างหน้า เศรษฐกิจดิจิทัลของประเทศไทย คาดว่าจะยังคงเป็นแรงขับเคลื่อนการเติบโตเชิงโครงสร้างที่สำคัญ โดยมีอัตราการขยายตัวประมาณ 6.2–7.3% <sup>2</sup> ในปี 2568 การเติบโตดังกล่าวได้รับแรงหนุนจากการขยายตัวอย่างต่อเนื่องของ อีคอมเมิร์ซ การชำระเงินดิจิทัล และการลงทุนใน ศูนย์ข้อมูลที่พร้อมรองรับเทคโนโลยี AI ซึ่งคาดว่าจะมีศักยภาพเพิ่มขึ้นถึง 4 เท่าภายในไม่กี่ปีข้างหน้า นอกจากนี้ มาตรการส่งเสริมการลงทุนในศูนย์ข้อมูล และ นโยบายสนับสนุนพลังงานสะอาดและโครงสร้างพื้นฐานดิจิทัล ยังช่วยเสริมสร้างความเชื่อมั่นของนักลงทุนในแนวโน้มระยะยาวของภาคดิจิทัล ซึ่งจะเป็นปัจจัยสนับสนุนที่ดีต่อผู้ให้บริการด้านการเชื่อมต่อและโทรคมนาคม เช่น ซิมโฟนี คอมมูนิเคชั่น แม้ภาวะเศรษฐกิจในระยะสั้นจะยังคงอยู่ในระดับชะลอตัว

อัตราแลกเปลี่ยน (บาท/ดอลลาร์สหรัฐ)<sup>3</sup>



<sup>1</sup> <https://thailand.themispartner.com/guides/data-center-investment-thailand-2025/>

<sup>2</sup> Ministry of Digital Economy and Society of Thailand (<https://shorturl.asia/IXaIU>)

<sup>3</sup> [https://app.bot.or.th/BTWS\\_STAT/statistics/BOTWEBSTAT.aspx?reportID=123&language=TH](https://app.bot.or.th/BTWS_STAT/statistics/BOTWEBSTAT.aspx?reportID=123&language=TH)

## ผลการดำเนินงานทางการเงิน

### งบกำไรขาดทุน

(หน่วย: ล้านบาท)	งวด 3 เดือน ไตรมาส					งวด 9 เดือน		
	3/2567	2/2568	3/2568	% QoQ	% YoY	9M 2567	9M 2568	% YoY
รายได้จากการให้บริการและการขาย	519.2	532.2	510.2	-4.1%	-1.7%	1,537.2	1,572.6	2.3%
รายได้อื่น	1.1	1.6	2.8	74.3%	156.9%	9.7	7.0	-27.3%
<b>รวมรายได้</b>	<b>520.3</b>	<b>533.9</b>	<b>513.0</b>	<b>-3.9%</b>	<b>-1.4%</b>	<b>1,546.9</b>	<b>1,579.7</b>	<b>2.1%</b>
ต้นทุนการให้บริการและการขาย (ไม่รวม D&A)	238.2	240.0	231.2	-3.7%	-3.0%	701.3	710.5	1.3%
ค่าเสื่อมราคาและค่าตัดจำหน่าย (D&A)	104.9	111.6	115.4	3.4%	10.0%	299.1	335.7	12.2%
<b>รวมต้นทุนการให้บริการและการขาย</b>	<b>343.1</b>	<b>351.7</b>	<b>346.6</b>	<b>-1.5%</b>	<b>1.0%</b>	<b>1,000.4</b>	<b>1,046.2</b>	<b>4.6%</b>
<b>กำไรขั้นต้น</b>	<b>176.1</b>	<b>180.6</b>	<b>163.6</b>	<b>-9.4%</b>	<b>-7.1%</b>	<b>536.8</b>	<b>526.5</b>	<b>-1.9%</b>
ค่าใช้จ่ายในการบริการและบริหาร (ไม่รวม D&A)	111.8	111.6	97.2	-12.9%	-13.1%	279.5	306.3	9.6%
ค่าเสื่อมราคาและค่าตัดจำหน่าย (D&A)	13.1	14.8	13.7	-7.3%	4.7%	39.9	42.1	5.6%
<b>รวมค่าใช้จ่ายในการบริการและบริหาร</b>	<b>124.9</b>	<b>126.4</b>	<b>110.9</b>	<b>-12.3%</b>	<b>-11.3%</b>	<b>319.4</b>	<b>348.4</b>	<b>9.1%</b>
<b>กำไร (ขาดทุน) จากการดำเนินงาน</b>	<b>52.3</b>	<b>55.8</b>	<b>55.6</b>	<b>-0.5%</b>	<b>6.3%</b>	<b>227.1</b>	<b>185.1</b>	<b>-18.5%</b>
ค่าใช้จ่ายทางการเงิน	7.0	7.8	8.6	9.5%	22.3%	22.7	23.6	4.0%
ค่าใช้จ่ายภาษีเงินได้	12.8	7.9	11.0	38.5%	-14.3%	38.9	35.0	-10.0%
<b>กำไรสุทธิสำหรับงวด</b>	<b>32.5</b>	<b>40.1</b>	<b>36.0</b>	<b>-10.1%</b>	<b>11.0%</b>	<b>165.5</b>	<b>126.5</b>	<b>-23.6%</b>
<i>อัตรากำไรสุทธิ</i>	<i>6.2%</i>	<i>7.5%</i>	<i>7.0%</i>			<i>10.7%</i>	<i>8.0%</i>	
กำไร (ขาดทุน) จากการดำเนินงาน	52.3	55.8	55.6	-0.5%	6.3%	227.1	185.1	-18.5%
ค่าเสื่อมราคาและค่าตัดจำหน่าย (D&A) รวม	118.0	126.4	129.1	2.1%	9.4%	339.0	377.8	11.4%
<b>EBITDA</b>	<b>170.2</b>	<b>182.2</b>	<b>184.7</b>	<b>1.3%</b>	<b>8.5%</b>	<b>566.1</b>	<b>562.9</b>	<b>-0.6%</b>
<i>อัตรากำไร EBITDA</i>	<i>32.7%</i>	<i>34.1%</i>	<i>36.0%</i>			<i>36.6%</i>	<i>35.6%</i>	

### คำอธิบายงบกำไรขาดทุนไตรมาส 3 ปี 2568

#### รายได้

บริษัทมีรายได้รวมในไตรมาสที่ 3/2568 จำนวน 513.0 ล้านบาท ลดลง 1.4% YoY และลดลง 3.9% QoQ ซึ่งมาจากรายได้จากการให้บริการลดลง 9.0 ล้านบาท หรือ 1.7% YoY และ 22.0 ล้านบาท หรือ 4.1% QoQ ซึ่งเป็นผลกระทบจากการปิดขายแดนไทย-กัมพูชา ตั้งแต่ช่วงกลางเดือนมิถุนายน 2568 ในขณะที่รายได้จากยอดขายบริการเชื่อมต่อเครือข่ายในประเทศยังมีการเติบโต อย่างไรก็ตาม รายได้อื่นเพิ่มขึ้น โดยในไตรมาสนี้บริษัทบันทึกกำไรจากอัตราแลกเปลี่ยน (FX) จำนวน 0.5 ล้านบาท เพิ่มขึ้นจากการบันทึกผลขาดทุนจากอัตราแลกเปลี่ยน 16.2 ล้านบาท ในไตรมาสเดียวกันของปีก่อน และ 4.1 ล้านบาท ในไตรมาสก่อน นอกจากนี้ยังมีรายได้อื่น ซึ่งเป็นรายได้ครั้งเดียวในไตรมาสนี้จำนวน 1 ล้านบาท

สำหรับ 9 เดือนของปี 2568 บริษัทมีรายได้รวม 1,579.7 ล้านบาท เพิ่มขึ้น 2.1% YoY โดยรายได้จากการให้บริการเพิ่มขึ้น 35.4 ล้านบาท หรือ 2.3% YoY จากการเติบโตอย่างต่อเนื่องของบริการเชื่อมต่อเครือข่ายในประเทศ อย่างไรก็ตาม รายได้อื่นลดลง 2.7 ล้านบาท หรือ 27.3% YoY เนื่องจากในช่วงเดียวกันของปีก่อนบริษัทมีกำไรจากอัตราแลกเปลี่ยน 6.0 ล้านบาท ขณะที่ในช่วง 9 เดือนของปีนี้ บริษัทบันทึกผลขาดทุนจากอัตราแลกเปลี่ยนจำนวน 3.1 ล้านบาท

### ต้นทุนการให้บริการและการขาย

ในไตรมาสที่ 3/2568 บริษัทมีต้นทุนบริการและการขาย (COSS) จำนวน 346.6 ล้านบาท เพิ่มขึ้น 3.5 ล้านบาท หรือ 1.0% YoY ในขณะที่ลดลง 5.1 ล้านบาท หรือ 1.5% QoQ โดยเพิ่มขึ้นจากต้นทุนค่าเสื่อมราคาอุปกรณ์โครงข่ายจากสินทรัพย์ที่ลงทุนเพิ่มขึ้น ในขณะที่ต้นทุนการให้บริการลดลง จากค่าใช้จ่ายในการเชื่อมต่อเครือข่ายต่างประเทศที่ลดลงสอดคล้องกับรายได้ค่าบริการต่างประเทศที่ลดลง

สำหรับช่วง 9 เดือนของปี บริษัทมีต้นทุนบริการและการขายรวม 1,046.2 ล้านบาท เพิ่มขึ้น 45.8 ล้านบาท หรือ 4.6% YoY โดยมีสาเหตุหลักจากต้นทุนค่าเสื่อมราคาอุปกรณ์โครงข่ายจากสินทรัพย์ที่ลงทุนเพิ่มขึ้น รวมถึงค่าใช้จ่ายด้านพนักงานและค่าใช้จ่ายอื่น ๆ ที่สนับสนุนการขายอุปกรณ์ ICT

### ค่าใช้จ่ายในการบริการและบริหาร (SG&A)

ในไตรมาสที่ 3/2568 บริษัทมีค่าใช้จ่ายในการขายและบริหารจำนวน 110.9 ล้านบาท ลดลง 14.0 ล้านบาท หรือ 11.3% YoY และลดลง 15.5 ล้านบาท หรือ 12.3% QoQ โดยการลดลงดังกล่าวเกิดจากขาดทุนจากอัตราแลกเปลี่ยน (FX loss) รวมถึงค่าใช้จ่ายด้านการตลาดและค่าใช้จ่ายบริหารทั่วไปที่ลดลงในไตรมาศปัจจุบัน

สำหรับช่วง 9 เดือนของปี บริษัทมีค่าใช้จ่าย SG&A รวม 348.4 ล้านบาท เพิ่มขึ้น 29.0 ล้านบาท หรือ 9.1% YoY โดยมีสาเหตุหลักจากค่าใช้จ่ายด้านการตลาด ค่าใช้จ่ายด้านพนักงาน และค่าธรรมเนียมที่ปรึกษาที่เพิ่มขึ้น

### EBITDA

ในไตรมาสที่ 3/2568 บริษัทมี EBITDA จำนวน 184.7 ล้านบาท เพิ่มขึ้น 14.5 ล้านบาท หรือ 8.5% YoY และเพิ่มขึ้น 2.5 ล้านบาท หรือ 1.3% QoQ โดยสาเหตุหลักมาจากต้นทุนการให้บริการ ค่าใช้จ่าย SG&A และขาดทุนจากอัตราแลกเปลี่ยน (FX) ที่ลดลง

สำหรับช่วง 9 เดือนของปี บริษัทมี EBITDA รวม 562.9 ล้านบาท ลดลง 3.2 ล้านบาท หรือ 0.6% YoY โดยมีสาเหตุหลักจากต้นทุนการให้บริการ ค่าใช้จ่าย SG&A ที่เพิ่มขึ้น และกำไรจากอัตราแลกเปลี่ยนที่ลดลงเมื่อเทียบกับช่วงเดียวกันของปีก่อน

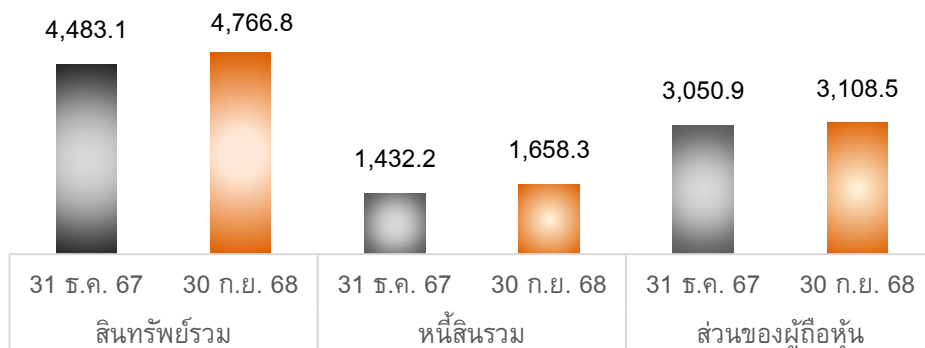
### กำไรสุทธิและอัตรากำไรสุทธิ

ผลการดำเนินงานไตรมาสที่ 3/2568 บริษัทมีกำไรสุทธิจำนวน 36.0 ล้านบาท เพิ่มขึ้นจากช่วงเดียวกันของปีก่อนจำนวน 3.5 ล้านบาท หรือ 11.0% YoY จากต้นทุนการให้บริการ และค่าใช้จ่าย SG&A ที่ลดลง ขณะที่ลดลงจากไตรมาสก่อนหน้า 4.1 ล้านบาท หรือ 10.1% QoQ โดยการลดลงดังกล่าวเป็นผลจากอัตรการลดลงของรายได้ค่าบริการยังคงสูงกว่าอัตรการลดลงของต้นทุนการให้บริการ และค่าใช้จ่าย SG&A และค่าเสื่อมราคาอุปกรณ์โครงข่ายที่สูงขึ้นจากสินทรัพย์ที่ลงทุนเพิ่มขึ้น

ผลการดำเนินงานงวด 9 เดือน บริษัทมีกำไรสุทธิรวม 126.5 ล้านบาท ลดลงจากช่วงเดียวกันของปีก่อนจำนวน 39.0 ล้านบาท หรือ 23.6% YoY โดยมีสาเหตุหลักจากค่าใช้จ่ายที่เกี่ยวข้องกับพนักงานที่เพิ่มขึ้น ค่าใช้จ่ายในการขายและบริหารที่สูงขึ้น การขาดทุนจากอัตราแลกเปลี่ยนในช่วง 9 เดือนของปี 2568 (เมื่อเทียบกับกำไรจากอัตราแลกเปลี่ยนที่มีนัยสำคัญในช่วง 9 เดือนของปี 2567) และค่าเสื่อมราคาเพิ่มขึ้นจากสินทรัพย์ที่ลงทุนเพิ่มขึ้น

## งบแสดงฐานะการเงิน

(หน่วย: ล้านบาท)



### สินทรัพย์รวม

สินทรัพย์รวม ณ วันที่ 30 กันยายน 2568 อยู่ที่ 4,766.8 ล้านบาท เพิ่มขึ้น 6.3% จาก ณ สิ้นปี 2567

- **สินทรัพย์หมุนเวียน** มีมูลค่า 702.2 ล้านบาท เพิ่มขึ้น 13.9% จาก 616.5 ล้านบาท ณ สิ้นปี 2567 โดยสินทรัพย์หมุนเวียนอื่นเพิ่มขึ้น 84.2 ล้านบาท หรือ 122.2% จากค่าใช้จ่ายจ่ายล่วงหน้า และสินทรัพย์อื่นเพิ่มขึ้น สู้กับเงินสดและรายการเทียบเท่าเงินสดที่ลดลง 8.8 ล้านบาท หรือ 3.4% โดยเป็นการใช้ในการดำเนินงานตามปกติของบริษัท
- **สินทรัพย์ไม่หมุนเวียน** มีมูลค่า 4,064.5 ล้านบาท เพิ่มขึ้น 5.1% จาก 3,866.7 ล้านบาท ณ สิ้นปี 2567 โดยรายการหลักเกิดจากการลงทุนในอุปกรณ์โครงข่ายสุทธิเพิ่มขึ้น 158.3 ล้านบาท หรือ 4.4% และสินทรัพย์ไม่หมุนเวียนอื่นเพิ่มขึ้น 39.5 ล้านบาท หรือเพิ่มขึ้น 16.4% จากการเพิ่มขึ้นของสินทรัพย์สิทธิการใช้

### หนี้สินรวม

หนี้สินรวม ณ วันที่ 30 กันยายน 2568 มีมูลค่ารวม 1,658.3 ล้านบาท เพิ่มขึ้น 15.8% จาก ณ สิ้นปี 2567

- **หนี้สินหมุนเวียน** มีมูลค่า 1,175.6 ล้านบาท เพิ่มขึ้น 22.7% จาก 958.4 ล้านบาท ณ สิ้นปี 2567 โดยเพิ่มขึ้นจาก เงินกู้ระยะสั้นและระยะยาวที่ถึงกำหนดชำระใน 1 ปี 197.1 ล้านบาท หรือ 64.7% ซึ่งสะท้อนถึงการกู้ยืมใหม่ในปี
- **หนี้สินไม่หมุนเวียน** มีมูลค่า 482.7 ล้านบาท เพิ่มขึ้น 1.9% จาก 473.8 ล้านบาท ณ สิ้นปี 2567 โดยเพิ่มขึ้นจากหนี้สินตามสัญญาเช่า 23.9 ล้านบาท สู้กับการลดลงของเงินกู้ระยะยาวจำนวน 21.1 ล้านบาท

### ส่วนของผู้ถือหุ้น

ณ วันที่ 30 กันยายน 2568 ส่วนของผู้ถือหุ้นอยู่ที่ 3,108.5 ล้านบาท เพิ่มขึ้น 57.6 ล้านบาท หรือเพิ่มขึ้น 1.9% จาก 3,050.9 ล้านบาท ณ สิ้นปี 2567 สาเหตุหลักจากกำไรสะสมที่เพิ่มขึ้นจากผลกำไรของงวด 9 เดือนนี้ สู้กับเงินปันผลจ่ายให้ผู้ถือหุ้น เมื่อวันที่ 20 พฤษภาคม 2568 จำนวน 68.9 ล้านบาท

**ตาราง: ภาพรวมฐานะการเงิน ( ณ วันที่ 30 กันยายน 2568 เปรียบเทียบกับ ณ วันที่ 31 ธันวาคม 2567 )**

(หน่วย: ล้านบาท)	31 ธันวาคม 2567		30 กันยายน 2568		เปลี่ยนแปลง	
	จำนวน	%	จำนวน	%	จำนวน	%
<b>สินทรัพย์</b>						
เงินสดและรายการเทียบเท่าเงินสด	255.5	5.7%	246.7	5.2%	(8.8)	(3.4%)
ลูกหนี้การค้าและลูกหนี้หมุนเวียนอื่น	292.1	6.5%	302.5	6.3%	10.4	3.6%
สินทรัพย์หมุนเวียนอื่น	68.9	1.5%	153.0	3.2%	84.2	122.2%
<b>รวมสินทรัพย์หมุนเวียน</b>	<b>616.5</b>	<b>13.8%</b>	<b>702.2</b>	<b>14.7%</b>	<b>85.8</b>	<b>13.9%</b>
อุปกรณ์โครงสร้าง ที่ดิน อาคารและอุปกรณ์	3,625.8	80.9%	3,784.2	79.4%	158.3	4.4%
สินทรัพย์ไม่หมุนเวียนอื่น	240.9	5.4%	280.4	5.9%	39.5	16.4%
<b>รวมสินทรัพย์ไม่หมุนเวียน</b>	<b>3,866.7</b>	<b>86.2%</b>	<b>4,064.5</b>	<b>85.3%</b>	<b>197.9</b>	<b>5.1%</b>
<b>รวมสินทรัพย์</b>	<b>4,483.1</b>	<b>100.0%</b>	<b>4,766.8</b>	<b>100.0%</b>	<b>283.6</b>	<b>6.33%</b>

(หน่วย: ล้านบาท)	31 ธันวาคม 2567		30 กันยายน 2568		เปลี่ยนแปลง	
	จำนวน	%	จำนวน	%	จำนวน	%
<b>หนี้สินและส่วนของผู้ถือหุ้น</b>						
เจ้าหนี้การค้า	544.2	12.1%	535.7	11.2%	(8.5)	(1.6%)
ส่วนของเงินกู้ยืมระยะยาว/ ระยะสั้นที่กำหนดชำระ ใน 1 ปี	304.5	6.8%	501.5	10.5%	197.1	64.7%
หนี้สินหมุนเวียนอื่น	109.7	2.4%	138.3	2.9%	28.6	26.0%
<b>รวมหนี้สินหมุนเวียน</b>	<b>958.4</b>	<b>21.4%</b>	<b>1,175.6</b>	<b>24.7%</b>	<b>217.1</b>	<b>22.7%</b>
เงินกู้ยืมระยะยาว	346.9	7.7%	325.8	6.8%	(21.1)	(6.1%)
หนี้สินระยะยาวอื่น	126.9	2.8%	156.9	3.3%	30.0	23.6%
<b>รวมหนี้สินไม่หมุนเวียน</b>	<b>473.8</b>	<b>10.6%</b>	<b>482.7</b>	<b>10.1%</b>	<b>8.9</b>	<b>1.9%</b>
<b>รวมหนี้สิน</b>	<b>1,432.2</b>	<b>31.9%</b>	<b>1,658.3</b>	<b>34.8%</b>	<b>226.0</b>	<b>15.8%</b>
ทุนที่ออกและชำระแล้ว และส่วนเกินมูลค่าหุ้น	1,818.0	40.6%	1,818.0	38.1%	0.0	0.0%
กำไรสะสม	1,206.5	26.9%	1,264.1	26.5%	57.6	4.8%
องค์ประกอบอื่นของส่วนของผู้ถือหุ้น	26.3	0.6%	26.3	0.6%	0.0	0.0%
<b>รวมส่วนของผู้ถือหุ้น</b>	<b>3,050.9</b>	<b>68.1%</b>	<b>3,108.5</b>	<b>65.2%</b>	<b>57.6</b>	<b>1.9%</b>
<b>รวมหนี้สินและส่วนของผู้ถือหุ้น</b>	<b>4,483.1</b>	<b>100.0%</b>	<b>4,766.8</b>	<b>100.0%</b>	<b>283.6</b>	<b>6.33%</b>

## กระแสเงินสด

(หน่วย: ล้านบาท)	9M/2567	9M/2568
กระแสเงินสดสุทธิจากกิจกรรมดำเนินงาน	543.0	407.5
กระแสเงินสดสุทธิจากกิจกรรมลงทุน	(483.0)	(445.7)
<b>Free cash flows</b>	<b>60.1</b>	<b>(38.3)</b>
กระแสเงินสดสุทธิจากกิจกรรมจัดหาเงิน	(245.3)	29.1
<b>เงินสดและรายการเทียบเท่าเงินสดเพิ่มขึ้น (ลดลง) สุทธิ</b>	<b>(185.2)</b>	<b>(9.1)</b>
ผลกระทบของอัตราแลกเปลี่ยน	(5.8)	0.3
<b>เงินสดและรายการเทียบเท่าเงินสดต้นงวด</b>	<b>400.0</b>	<b>255.5</b>
<b>เงินสดและรายการเทียบเท่าเงินสดปลายงวด</b>	<b>209.0</b>	<b>246.7</b>

ในงวด 9 เดือน ปี 2568 บริษัทมีกระแสเงินสดจากกิจกรรมดังต่อไปนี้:

- กระแสเงินสดสุทธิจากกิจกรรมดำเนินงาน 407.5 ล้านบาท โดยหลักมาจากกระแสเงินสดรับจากการดำเนินงานรวม 444.6 ล้านบาท หักด้วยภาษีจ่าย 37.1 ล้านบาท
- กระแสเงินสดสุทธิใช้ไปในกิจกรรมลงทุน 445.7 ล้านบาท โดยเกือบทั้งหมดเป็นการซื้ออุปกรณ์โครงข่าย 431.7 ล้านบาท
- กระแสเงินสดสุทธิจากกิจกรรมจัดหาเงิน 29.1 ล้านบาท รายการหลักได้แก่ เงินสดรับจากเงินกู้ยืมระยะสั้นและระยะยาวรวม 460.0 ล้านบาท จ่ายชำระคืนเงินกู้ระยะสั้นและระยะยาวรวม 284.1 ล้านบาท จ่ายชำระหนี้สินตามสัญญาเช่า 54.5 ล้านบาท จ่ายเงินปันผลให้ผู้ถือหุ้น 68.9 ล้านบาท และจ่ายดอกเบี้ย 23.4 ล้านบาท
- จากที่กล่าวมา เงินสดและรายการเทียบเท่าเงินสดของบริษัทในงวดนี้ลดลง 9.1 ล้านบาท จาก 255.5 ล้านบาท ณ สิ้นปี 2567 ส่งผลให้มียอดคงเหลือ ณ 30 กันยายน 2568 จำนวน 246.7 ล้านบาท



## อัตราส่วนทางการเงินที่สำคัญ

	ไตรมาส 3/2567	ไตรมาส 3/2568
ROA (%)	4.70%	3.67%
ROE (%)	6.93%	5.44%
D/E (เท่า)	0.43	0.53
หนี้สิน / EBITDA	1.75	2.22

\* ปรับการคำนวณให้สะท้อนผลประกอบการ 4 ไตรมาсты่อนหลัง

## แนวโน้มผลประกอบการปี 2568 และ คาดการณ์ปี 2569

อุตสาหกรรมโทรคมนาคมและโครงสร้างพื้นฐานดิจิทัลของประเทศไทยยังคงเติบโตต่อเนื่องในช่วงปลายปี 2568 จากการขยายโครงข่าย 5G อย่างต่อเนื่อง การเติบโตของบริการ คลาวด์, IoT และศูนย์ข้อมูล (Data Centre) รวมถึงนโยบายภาครัฐที่ผลักดันเศรษฐกิจดิจิทัลอย่างจริงจัง ตามรายงานของ *OpenGov Asia (กันยายน 2568)* พบว่า การยื่นขอส่งเสริมการลงทุนในโครงการ ศูนย์ข้อมูลและอิเล็กทรอนิกส์อัจฉริยะ มีมูลค่ารวม 612.8 พันล้านบาท จำนวน 119 โครงการ ในช่วง 9 เดือนแรกของปี สะท้อนถึงความเชื่อมั่นของนักลงทุนต่อศักยภาพเศรษฐกิจดิจิทัลของไทย

แรงส่งของการเติบโตเริ่มชะลอตั้งแต่นั้นปี 2568 เนื่องจากการใช้จ่ายขององค์กรมีความระมัดระวังมากขึ้น ท่ามกลางค่าเงินบาทที่แข็งขึ้นและปัจจัยกดดันจากเศรษฐกิจโลก ตลาดยังคงมีการแข่งขันสูง โดยผู้ให้บริการโทรคมนาคม ผู้ให้บริการคลาวด์รายใหญ่ และผู้ให้บริการดิจิทัลต่างแข่งขันกันในการเชื่อมต่อดาต้าเซ็นเตอร์ ความปลอดภัยไซเบอร์ และการพัฒนาเมืองอัจฉริยะ

**ซิมโฟนี คอมมูนิเคชั่น** มีความพร้อมในทุกด้านที่จะให้บริการต่อกลุ่มลูกค้าที่จะเพิ่มขึ้นตามแนวโน้มดังกล่าว ด้วยบริการ โครงข่ายความเร็วสูง การบูรณาการระบบ ICT และการให้บริการแบบครบวงจร (Managed Services) ความต้องการจากลูกค้าองค์กรในด้าน คลาวด์และความปลอดภัยไซเบอร์ ยังคงแข็งแกร่ง ขณะที่การผลักดันของรัฐบาลในด้านเมืองอัจฉริยะและการบริหารจัดการดิจิทัลช่วยสนับสนุนการเติบโตในภาครัฐ

แม้ปัจจัยพื้นฐานของอุตสาหกรรมยังคงเป็นบวก แต่แรงส่งการเติบโตชะลอตัวลงในช่วงครึ่งหลังของปี 2568 เนื่องจากแรงกดดันทางเศรษฐกิจโลก ค่าเงินบาทที่แข็งขึ้น และการใช้จ่ายขององค์กรที่ระมัดระวัง บริษัท ซิมโฟนี คอมมูนิเคชั่น คาดว่ารายได้ตลอดทั้งปีจะทรงตัว โดยได้รับแรงหนุนจากบริการเชื่อมต่อภายในประเทศและบริการ ICT อย่างไรก็ตาม ความสามารถในการทำกำไรจะเผชิญแรงกดดันต่ออัตรากำไรจากปัจจัยด้านต้นทุนและการปิดขายแดนไทย-กัมพูชาอย่างต่อเนื่อง

มองไปข้างหน้าในปี 2569 ประเทศไทยคาดว่าจะดึงดูดการลงทุนเพิ่มขึ้นจากผู้ให้บริการคลาวด์รายใหญ่ (Hyperscalers) แพลตฟอร์ม OTT และผู้ให้บริการคลาวด์ โดยใช้ประโยชน์จากทำเลที่ตั้งเชิงกลยุทธ์และโครงสร้างพื้นฐานดิจิทัลที่ขยายตัว ความต้องการเชื่อมต่อความจุสูง ความปลอดภัยไซเบอร์ และบริการย้ายระบบขึ้นคลาวด์จะเร่งตัวขึ้นเมื่อองค์กรขยายการดำเนินงานดิจิทัลและโครงการเมืองอัจฉริยะมีความคืบหน้า ซิมโฟนีอยู่ในตำแหน่งที่พร้อมจะคว้าโอกาสเหล่านี้ด้วยโครงข่ายภายในประเทศและระหว่างประเทศที่แข็งแกร่ง ความสามารถในการบูรณาการ ICT และการมุ่งเน้นนวัตกรรมบริการ

## ผลการดำเนินงานด้านความยั่งยืน ไตรมาส 3/2568

บริษัท ซิมโฟนี คอมมูนิเคชั่น จำกัด (มหาชน) มุ่งมั่นดำเนินธุรกิจอย่างยั่งยืน โดยคำนึงถึงผลกระทบทางเศรษฐกิจ สังคม และสิ่งแวดล้อม ตามหลัก ESG (Environmental, Social, Governance) เพื่อสร้างคุณค่าในระยะยาวให้แก่ผู้มีส่วนได้ส่วนเสียทุกภาคส่วน ตลอดจนพัฒนาธุรกิจอย่างต่อเนื่องให้สอดคล้องกับเป้าหมายการพัฒนาอย่างยั่งยืนขององค์การสหประชาชาติ (SDGs)

โดยในไตรมาส 3/2568 บริษัทฯ ได้ขยายผลและดำเนินการโครงการที่ตอบโจทย์ทั้งประสิทธิภาพการดำเนินงานและความยั่งยืนในระยะยาว ดังต่อไปนี้

### โครงการด้านสิ่งแวดล้อม

บริษัทฯ ให้ความสำคัญกับการบริหารจัดการของเสียและของเสียอันตราย ตลอดจนการใช้พลังงานหมุนเวียน (การจัดการทรัพยากรและพลังงานอย่างมีประสิทธิภาพ) โดยมีเป้าหมายในการพัฒนากระบวนการลดของเสียอย่างยั่งยืน และส่งเสริมความตระหนักรู้เกี่ยวกับพลังงานสะอาดภายในองค์กร

การจัดการทรัพยากรและพลังงานอย่างมีประสิทธิภาพ



### โครงการด้านสังคม

บริษัทฯ ให้ความสำคัญกับ การพัฒนาทักษะและศักยภาพของพนักงานและชุมชน (People & Social Development) โดยมีเป้าหมายในการส่งเสริมการพัฒนาทักษะและการมีส่วนร่วมของชุมชนผ่านโครงการและกิจกรรม CSR ที่สร้างผลกระทบเชิงบวกต่อสังคมอย่างเป็นรูปธรรม

People & Social Development



### โครงการด้านเศรษฐกิจและการกำกับดูแลกิจการ





บริษัทฯ มุ่งมั่นในการสร้าง ความสัมพันธ์ที่ขับเคลื่อนด้วยคุณค่า กับผู้มีส่วนได้ส่วนเสียผ่านโครงการความร่วมมือ (Stakeholder Synergize) โดยให้ความสำคัญกับ ความโปร่งใส และการดำเนินธุรกิจตามหลักจริยธรรม เพื่อเสริมสร้างความไว้วางใจและความร่วมมือระหว่างองค์กรและผู้มีส่วนได้ส่วนเสีย อันจะนำไปสู่ ความร่วมมือทางธุรกิจที่ยั่งยืน

Stakeholder Synergize



โดยความคืบหน้าในการดำเนินงานด้านความยั่งยืนและผลสำเร็จที่สำคัญ มีดังนี้

หัวข้อหลักที่มุ่งเน้น	เป้าหมาย / วัตถุประสงค์	ความก้าวหน้าในไตรมาส 3/2568
<b>การจัดการพลังงานและการลดการปล่อยก๊าซเรือนกระจก</b>		
การขยายการใช้พลังงานหมุนเวียน	ขยายโครงการ "Solar Cell Small Site" เพื่อขยายจุดติดตั้งเพิ่มเติม	ดำเนินการติดตั้งแผงโซลาร์เซลล์เพิ่มเติมที่ ศูนย์บริการสาขาพระนครศรีอยุธยา คาดว่าจะแล้วเสร็จในเดือนตุลาคม 2568 และติดตามผลการผลิตไฟฟ้าจากโครงการนำ

หัวข้อหลักที่มุ่งเน้น	เป้าหมาย / วัตถุประสงค์	ความก้าวหน้าในไตรมาส 3/2568
		<p>ร้องโดยสม่ำเสมอ ซึ่งได้ผลไปตามแผนงานคือผลิตไฟฟ้าได้ขั้นต่ำ 20% ในแต่ละเดือน</p>
<p>การจัดการของเสียภายในสำนักงาน</p>	<p>การเก็บกลับวัสดุใช้แล้วเพื่อนำไปรีไซเคิลคืนสู่ระบบ ภายในพื้นที่องค์กร</p> <p>โดยมุ่งลดปริมาณของเสียที่ถูกนำไปฝังกลบหรือเผาทำลาย ด้วยการส่งเสริมแนวทาง 3Rs:</p> <ul style="list-style-type: none"> <li> Reduce – ลดการใช้</li> <li> Reuse – ใช้ซ้ำ</li> <li> Recycle – นำกลับมาใช้ใหม่</li> </ul>	<p>ต่อยอดโครงการ SYMPHONY CIRCULAR  โดยให้การสนับสนุนและเข้าร่วมกิจกรรมใน “โครงการส่งขยะกลับบ้าน” กับ บริษัท เบตเตอร์ เวิลด์ กรีน จำกัด (มหาชน) โดยนำเสื่อยูนิฟอร์มที่ไม่ใช้งานแล้ว กลับเข้าสู่ระบบอย่างยั่งยืน ด้วยการแปรรูปเป็น เชื้อเพลิงขยะ (Refuse Derived Fuel – RDF) แทนการฝังกลบหรือเผาทำลาย ช่วยลดการเกิดก๊าซมีเทน และลดผลกระทบต่อสิ่งแวดล้อม</p>
<p>การจัดการของเสียอันตราย – แบตเตอรี่ที่เสื่อมสภาพ</p>	<p>ลดขยะดิจิทัลด้วยการยืดอายุการใช้งานแบตเตอรี่ โดยเปลี่ยนมาใช้ แบตเตอรี่ลิเทียม (Lithium Battery) แทนแบตเตอรี่ที่เสื่อมสภาพในปี 2568</p>	<p>ดำเนินการเปลี่ยนระบบแบตเตอรี่สำรองในชุมสาย จากแบตเตอรี่ตะกั่ว-กรดแบบเดิม เป็นแบตเตอรี่ลิเทียม (Lithium Battery) ครบ 100% ตามแผน เพื่อรักษามาตรฐาน SLA 99.95% อย่างต่อเนื่อง การอัปเดตครั้งนี้ช่วยเพิ่มความปลอดภัยของบริการรองรับการใช้งานได้ยาวนานขึ้นถึง 10 ปี และลดขยะดิจิทัลได้มากถึง 50% ส่งผลดีต่อสิ่งแวดล้อม และสะท้อนถึงความมุ่งมั่นของบริษัทฯ ในการดำเนินธุรกิจอย่างยั่งยืน</p>
<p><b>การพัฒนาทักษะบุคลากร รวมถึงการพัฒนาชุมชนและสังคม</b></p>		
<p>โครงการเปิดบ้านเพื่อ สนับสนุนการเรียนรู้ทางด้านเทคโนโลยีและดิจิทัล</p>	<p>เยี่ยมชม สถานีเคเบิลใต้น้ำโมที จ.ระยอง สำหรับสถาบันการศึกษาและพันธมิตร ด้วยวัตถุประสงค์เพื่อศึกษาศักยภาพของโครงข่ายเคเบิลใต้น้ำ MCT Submarine Cable System ของซิมโพนี ซึ่งถือเป็นโครงสร้างพื้นฐานด้านการสื่อสารโทรคมนาคมที่สำคัญของประเทศ และมีบทบาทในการเชื่อมต่อระหว่างประเทศ รวมถึงรองรับการเติบโตของเทคโนโลยีด้านดิจิทัลในอนาคต</p>	<p>ให้การต้อนรับคณะผู้เยี่ยมชม สถานีเคเบิลใต้น้ำโมที จากหลากหลายหน่วยงานตลอดปีที่ผ่านมา ได้แก่</p> <ul style="list-style-type: none"> <li>• คณะเจ้าหน้าที่จากสำนักงานคณะกรรมการนโยบายเขตพัฒนาพิเศษภาคตะวันออก (สกพอ.)</li> <li>• คณะเจ้าหน้าที่จากสำนักงานคณะกรรมการกิจการกระจายเสียง กิจการโทรทัศน์ และกิจการโทรคมนาคมแห่งชาติ (กสทช.)</li> <li>• คณะอาจารย์และนักศึกษาภาควิชาวิศวกรรมโทรคมนาคม คณะ</li> </ul>

หัวข้อหลักที่มุ่งเน้น	เป้าหมาย / วัตถุประสงค์	ความก้าวหน้าในไตรมาส 3/2568
		วิศวกรรมศาสตร์ สถาบันเทคโนโลยีพระจอมเกล้าเจ้าคุณทหารลาดกระบัง  คณะอาจารย์และนักเรียนแผนกช่างอิเล็กทรอนิกส์ วิทยาลัยเทคโนโลยีฐานเทคโนโลยี
<b>ความร่วมมือทางธุรกิจและความมั่นคงทางไซเบอร์</b>		
การสื่อสารจรรยาบรรณของคู่ค้า กับคู่ค้าของบริษัท	เพื่อสร้างความร่วมมือที่ยั่งยืนกับคู่ค้าในการพัฒนาองค์กรและห่วงโซ่คุณค่าอย่างมีคุณภาพ และส่งเสริมผลกระทบเชิงบวกต่อผู้มีส่วนได้ส่วนเสียทุกภาคส่วน	ได้รับการตอบรับและยืนยันการปฏิบัติตามหลักจรรยาบรรณฯ ตามแผนที่กำหนดไว้ ถือเป็นอีกหนึ่งก้าวสำคัญในการยกระดับมาตรฐานด้านธรรมาภิบาลในห่วงโซ่อุปทาน พร้อมเสริมสร้างความสัมพันธ์ที่มั่นคงและยั่งยืนกับพันธมิตรทางธุรกิจ
พัฒนาพันธมิตรทางยุทธศาสตร์	เพื่อยกระดับคุณภาพโครงข่ายและบริการ การสร้างทักษะดิจิทัลในห่วงโซ่คุณค่า และการรองรับการเติบโตที่ยั่งยืนของธุรกิจ	ร่วมมือกับ CMC Telecom ในโครงการเชิงยุทธศาสตร์ เพื่อยกระดับโครงสร้างพื้นฐานด้านการสื่อสารและบริการลูกค้า โดยมีเป้าหมายเพื่อการเติบโตร่วมกันแบบยั่งยืน และสนับสนุนการพัฒนาทักษะดิจิทัลของบุคลากรในห่วงโซ่คุณค่า
การเสริมสร้างความมั่นคงทางไซเบอร์	จัดงานอบรม / สัมมนาเพื่อยกระดับความตระหนักรู้ด้านภัยคุกคามทางไซเบอร์ให้กับบุคลากรของลูกค้าและพันธมิตร	<ul style="list-style-type: none"> <li>• จัดอบรมหลักสูตร "A Cyber Awareness Journey" เพื่อเสริมสร้างความตระหนักรู้ด้านความมั่นคงปลอดภัยไซเบอร์ให้กับบุคลากรของบริษัท สายการบินนกแอร์ จำกัด (มหาชน)</li> <li>• จัดอบรมในหัวข้อ "A Cyber Threat Awareness Journey" เพื่อเสริมสร้างความตระหนักรู้ด้านความมั่นคงปลอดภัยไซเบอร์ให้กับบุคลากรของบริษัท Professional Laboratory Management Corp</li> <li>• จัดอบรมหลักสูตร "รู้เท่าทันภัยคุกคามทางไซเบอร์ (Cyber Security Awareness)" มุ่งเน้นให้บุคลากรมีความเข้าใจและตระหนักรู้ถึงความเสี่ยงด้านไซเบอร์ สามารถป้องกันและรับมือภัยคุกคามได้อย่างถูกต้องวิธี เพื่อเสริมสร้างความมั่นคงปลอดภัยด้าน</li> </ul>

หัวข้อหลักที่มุ่งเน้น	เป้าหมาย / วัตถุประสงค์	ความก้าวหน้าในไตรมาส 3/2568
		<p>ข้อมูลในองค์กรให้กับบุคลากร โรงพยาบาลตำรวจ</p> <p>จัดอบรมในหัวข้อ “รู้เท่าทันภัยคุกคามทางไซเบอร์ (Cyber Security Awareness)” มุ่งเสริมสร้างความตระหนักรู้และเพิ่มทักษะให้บุคลากร สามารถดูแลและรักษาความปลอดภัยของข้อมูลองค์กรได้อย่างมั่นคงยิ่งขึ้นให้แก่บุคลากรของ Rabbit Life Insurance</p>

### ผลสำเร็จที่สำคัญ

- ✔ ขยายจุดติดตั้งเพิ่มเติม พร้อมติดตามโครงการโซลาร์เซลล์นำร่องผลิตพลังงานได้ขั้นต่ำ 20% ต่อเดือน
- ✔ ต่อยอดโครงการ SYMPHONY CIRCULAR ขยายความร่วมมือกับพันธมิตรให้การสนับสนุนและเข้าร่วมกิจกรรมใน “โครงการส่งขยะกลับบ้าน” เพื่อลดผลกระทบต่อสิ่งแวดล้อมจากการจัดการของเสียภายในสำนักงาน
- ✔ เปลี่ยนมาใช้แบตเตอรี่ลิเธียม เพื่อลดขยะดิจิทัลในระบบสำรองไฟ
- ✔ สนับสนุนการเรียนรู้ทางด้านเทคโนโลยีและดิจิทัล ผ่านกิจกรรมเปิดบ้านเยี่ยมชม สถานีเคเบิลใต้น้ำโมพี
- ✔ สร้างความร่วมมือที่ยั่งยืนกับคู่ค้าด้วยการสื่อสารจรรยาบรรณของคู่ค้ากับคู่ค้าของบริษัท
- ✔ ยกระดับคุณภาพโครงข่ายและบริการ ด้วยการพัฒนาพันธมิตรทางยุทธศาสตร์ กับ CMC Telecom
- ✔ เสริมสร้างความมั่นคงทางไซเบอร์ ผ่านการสนับสนุนให้ความรู้กับบุคลากรของลูกค้าและพันธมิตร

บริษัทฯ ยังคงมุ่งมั่นในการ เพิ่มการใช้พลังงานหมุนเวียน ขยายขอบเขตโครงการ CSR และผลักดันนวัตกรรมเพื่อความยั่งยืนในระยะยาว เพื่อสร้างผลกระทบเชิงบวกต่อเศรษฐกิจ สังคม และสิ่งแวดล้อมอย่างยั่งยืน