



SYMPHONY

บริษัท ซิมโฟนี คอมมูนิเคชั่น จำกัด (มหาชน)
รายงานการวิเคราะห์ผลการดำเนินงาน

สำหรับงบการเงินประจำปี 2568
สิ้นสุดวันที่ 31 ธันวาคม 2568

27 กุมภาพันธ์ 2569

สรุปผลการดำเนินงานและเหตุการณ์สำคัญประจำปี 2568

บริษัท ซิมโฟนี คอมมูนิเคชั่น จำกัด (มหาชน) (“บริษัท”) สามารถรักษาการเติบโตของรายได้ในระดับที่มั่นคง แม้อยู่ในสภาพแวดล้อมที่ท้าทาย โดยมีรายได้รวม 2,109.2 ล้านบาท ได้รับแรงสนับสนุนจากความต้องการใช้งานโครงข่ายภายในประเทศที่ยังคงแข็งแกร่ง ขณะที่ EBITDA อยู่ที่ 704.1 ล้านบาท (อัตรากำไร 33.4%) กำไรสุทธิอยู่ที่ 120.5 ล้านบาท สะท้อนถึงต้นทุนการดำเนินงานที่สูงขึ้น ค่าเสื่อมราคาโครงข่ายที่เพิ่มขึ้นจากสินทรัพย์โครงข่ายที่รับรู้เป็นต้นทุน ความสูญเสียจากอัตราแลกเปลี่ยน (เทียบกับกำไรจากอัตราแลกเปลี่ยนจำนวนมากในปี 2024) และการรับรู้ผลขาดทุนจากการด้อยค่าของอุปกรณ์โครงข่าย ผู้บริหารยังคงให้ความสำคัญกับการรักษาฐานลูกค้า การเติบโตอย่างคึกคัก และการควบคุมต้นทุนอย่างมีวินัย พร้อมทั้งเดินหน้านำระดับนวัตกรรมด้านบริการในกลุ่ม Connectivity, บริการด้าน ICT Integration และ Managed Security

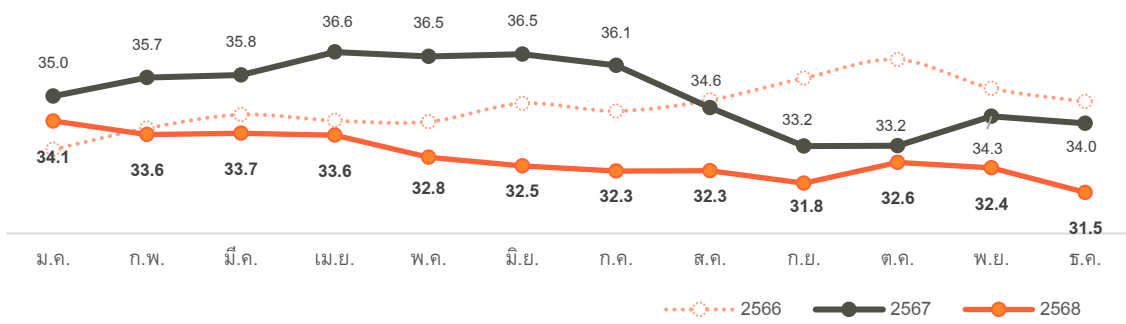
เศรษฐกิจไทยขยายตัวในระดับปานกลางในไตรมาส 4/2565 โดยอุปสงค์ทั้งในประเทศและต่างประเทศปรับตัวดีขึ้น การส่งออกสินค้าเติบโตในหลายหมวด โดยเฉพาะสินค้าอิเล็กทรอนิกส์และสินค้าเกษตร ขณะที่การบริโภคภาคเอกชนและการลงทุนภาคเอกชนเพิ่มสูงขึ้น ส่วนหนึ่งได้รับแรงหนุนจากมาตรการภาครัฐ ภาคบริการยังคงขยายตัวตามการค่าและการท่องเที่ยว และการผลิตภาคอุตสาหกรรมปรับตัวดีขึ้นหลังจากโรงงานที่หยุดเพื่อปรับปรุงชั่วคราวกลับมาดำเนินงานตามปกติ อัตราเงินเฟ้อทั่วไปหดตัวน้อยลงจากราคาอาหารสดที่สูงขึ้น ขณะที่อัตราเงินเฟ้อพื้นฐานลดลงเล็กน้อย ความเสี่ยงที่ต้องติดตาม ได้แก่ การแข็งค่าของเงินบาท สภาพคล่องที่ตึงตัวในกลุ่ม SMEs อัตราการฟื้นตัวของภาคการผลิต และเส้นทางฟื้นตัวของการท่องเที่ยว

สำหรับอุตสาหกรรมโครงสร้างพื้นฐานดิจิทัล ความต้องการบริการเชิงโครงสร้างยังคงได้รับแรงสนับสนุนจากการใช้งานคลาวด์ การขยายตัวของดาต้าเซ็นเตอร์ และการเปลี่ยนผ่านสู่ดิจิทัลขององค์กร ตลาดยังคงมีการแข่งขันสูง โดยผู้ให้บริการโอเปอเรเตอร์และผู้ให้บริการคลาวด์รายใหญ่แข่งขันกันในด้านบริการโครงข่าย ความมั่นคงปลอดภัยไซเบอร์ และโซลูชันสมาร์ทซิตี้ ซิมโฟนีอยู่ในตำแหน่งที่สามารถได้รับประโยชน์จากโครงข่ายความจุสูงทั้งในประเทศและระหว่างประเทศ ความสามารถในการบูรณาการระบบ ICT และการมุ่งเน้นนวัตกรรมด้านบริการ

บริษัทมีการจ่ายเงินปันผลอย่างสม่ำเสมอ โดยในวันที่ 27 กุมภาพันธ์ 2569 คณะกรรมการบริษัทได้อนุมัติการจ่ายเงินปันผลจากผลการดำเนินงานประจำปี 2568 ในอัตราหุ้นละ 0.0973 บาท รวมเป็นเงินทั้งสิ้น 42.19 ล้านบาท ซึ่งจะได้รับการอนุมัติขั้นสุดท้ายจากที่ประชุมสามัญผู้ถือหุ้นในวันที่ 24 เมษายน 2569 โดยเงินปันผลที่จ่ายในปีนี้คิดเป็นอัตราเงินปันผลจ่ายสูงถึง 35%



อัตราแลกเปลี่ยน (บาท/ดอลลาร์สหรัฐ)¹



เหตุการณ์สำคัญประจำปี 2568

ในปี 2568 ที่ผ่านมา บริษัทได้มีการดำเนินงาน เพื่อสร้างความเจริญก้าวหน้าของบริษัทในหลายๆ ด้าน ซึ่งมีนัยยะสำคัญต่อการดำเนินธุรกิจดังต่อไปนี้

- SYMC ได้รับผลการประเมิน ESG Ratings ปี 2568 ระดับ “A” จากตลาดหลักทรัพย์แห่งประเทศไทย แสดงถึงความมุ่งมั่นในการดำเนินธุรกิจอย่างรอบด้านและยั่งยืน
- SYMC ได้รับการประเมินธรรมาภิบาลระดับ “ดีเลิศ” หรือ “5 ดาว” ต่อเนื่องเป็นปีที่ 6
- SYMPHONY ได้รับการยืนยันสถานะเป็นหนึ่งใน Google Verified Peering Partners รายแรกของประเทศไทย เสริมความน่าเชื่อถือด้านคุณภาพการเชื่อมต่อและประสิทธิภาพเครือข่าย
- SYMPHONY CLOUD ได้รับการรับรองมาตรฐาน dSURE จากสำนักงานส่งเสริมเศรษฐกิจดิจิทัล (depa) ยืนยันถึงคุณภาพความปลอดภัย และความเชื่อถือได้ในระดับมาตรฐานสากล
- SYMPHONY CLOUD ได้รับการรับรองมาตรฐาน ISO/IEC 27701 สำหรับระบบการจัดการข้อมูลส่วนบุคคล สอดคล้องตามข้อกำหนดของ PDPA และมาตรฐานสากลด้านการคุ้มครองข้อมูล
- SYMPHONY CLOUD ผ่านการรับรองมาตรฐาน ISO/IEC 27018 เสริมความแข็งแกร่งด้านแนวปฏิบัติสากลในการคุ้มครองข้อมูลส่วนบุคคลบนระบบคลาวด์
- SYMPHONY CLOUD ได้รับรางวัล “Top Local Service Provider” จากงาน HPE Partner Summit 2025 สะท้อนถึงความเชื่อมั่นจากพันธมิตรระดับโลกและคุณภาพการให้บริการที่เป็นเลิศ

¹ https://app.bot.or.th/BTWS_STAT/statistics/BOTWEBSTAT.aspx?reportID=123&language=TH

ผลการดำเนินงานทางการเงิน

งบกำไรขาดทุน

(หน่วย: ล้านบาท)	งวด 3 เดือน ไตรมาส					งวด 12 เดือน		
	4/2567	3/2568	4/2568	% QoQ	% YoY	2567	2568	% YoY
รายได้จากการให้บริการและการขาย	498.4	510.2	528.1	3.5%	6.0%	2,035.5	2,100.7	3.2%
รายได้อื่น	12.1	2.8	0.9	-66.4%	-92.2%	21.8	8.5	-61.1%
รวมรายได้	510.5	513.0	529.1	3.1%	3.6%	2,057.4	2,109.2	2.5%
ต้นทุนการให้บริการและการขาย (ไม่รวม D&A)	217.0	231.2	246.9	6.8%	13.8%	918.3	957.4	4.3%
ค่าเสื่อมราคาและค่าตัดจำหน่าย (D&A)	108.8	115.4	120.8	4.7%	11.1%	407.9	456.5	11.9%
รวมต้นทุนการให้บริการและการขาย	325.8	346.6	367.7	6.1%	12.9%	1,326.2	1,413.9	6.6%
กำไรขั้นต้น	172.5	163.6	160.4	-2.0%	-7.1%	709.3	686.8	-3.2%
ค่าใช้จ่ายในการบริการและบริหาร (ไม่รวม D&A)	109.2	97.2	141.0	45.1%	29.1%	388.7	447.7	15.2%
ค่าเสื่อมราคาและค่าตัดจำหน่าย (D&A)	13.7	13.7	13.7	0.0%	0.2%	53.6	55.8	4.2%
รวมค่าใช้จ่ายในการบริการและบริหาร	122.9	110.9	154.7	39.5%	25.9%	442.3	503.5	13.9%
กำไร (ขาดทุน) จากการดำเนินงาน	61.8	55.6	6.6	-88.0%	-89.2%	288.9	191.8	-33.6%
ค่าใช้จ่ายทางการเงิน	6.9	8.6	8.6	0.7%	25.7%	29.6	32.3	9.1%
ค่าใช้จ่ายภาษีเงินได้	14.8	11.0	4.0	-63.4%	-72.9%	53.7	39.0	-27.4%
กำไรสุทธิสำหรับงวด	40.1	36.0	-6.0	-116.6%	-115.0%	205.6	120.5	-41.4%
<i>อัตรากำไรสุทธิ</i>	<i>7.9%</i>	<i>7.0%</i>	<i>-1.1%</i>			<i>10.0%</i>	<i>5.7%</i>	
กำไร (ขาดทุน) จากการดำเนินงาน	61.8	55.6	6.6	-88.0%	-89.2%	288.9	191.8	-33.6%
ค่าเสื่อมราคาและค่าตัดจำหน่าย (D&A) รวม	122.4	129.1	134.5	4.2%	9.9%	461.5	512.4	11.0%
EBITDA	184.2	184.7	141.2	-23.5%	-23.4%	750.4	704.1	-6.2%
<i>อัตรากำไร EBITDA</i>	<i>36.1%</i>	<i>36.0%</i>	<i>26.7%</i>			<i>36.5%</i>	<i>33.4%</i>	

คำอธิบายงบกำไรขาดทุนประจำปี 2568

รายได้

บริษัทมีรายได้รวมจำนวน 529.1 ล้านบาทในไตรมาส 4/2568 เพิ่มขึ้น 3.6% เมื่อเทียบกับช่วงเดียวกันของปีก่อน และเพิ่มขึ้น 3.1% จากไตรมาสก่อน โดยมีปัจจัยสนับสนุนหลักจากรายได้บริการที่ปรับเพิ่มขึ้น 29.8 ล้านบาท หรือ 6.0% YoY และ 18.0 ล้านบาท หรือ 3.5% QoQ จากความต้องการใช้บริการเชื่อมต่อภายในประเทศที่แข็งแกร่ง อย่างไรก็ตาม

รายได้จากบริการเชื่อมต่อระหว่างประเทศชะลอลง เนื่องจากสถานการณ์ไทย-กัมพูชาที่เริ่มขึ้นตั้งแต่เดือนมิถุนายน 2568 และยังคงยืดเยื้อต่อเนื่อง ส่งผลให้รายได้จากกลุ่มลูกค้าดังกล่าวลดลงรายได้อื่นลดลง 92.2% YoY และ 66.4% QoQ เนื่องจากในไตรมาส 4/2567 บริษัทรับรู้กำไรจากอัตราแลกเปลี่ยนจำนวน 9.9 ล้านบาท ขณะที่ในไตรมาส 4/2568 บริษัทรับรู้ผลขาดทุนจากอัตราแลกเปลี่ยนจำนวน 1.1 ล้านบาท

สำหรับผลการดำเนินงานทั้งปี 2568 บริษัทมีรายได้รวม 2,109.2 ล้านบาท เพิ่มขึ้น 2.5% YoY โดยรายได้จากบริการเพิ่มขึ้น 65.2 ล้านบาท หรือ 3.2% YoY จากการเติบโตอย่างต่อเนื่องของบริการเชื่อมต่อภายในประเทศ ขณะที่รายได้ที่ลดลง 13.3 ล้านบาท หรือ 61.1% YoY เป็นผลมาจากการที่บริษัทรับรู้กำไรจากอัตราแลกเปลี่ยนจำนวน 15.9 ล้านบาทในปีก่อน เทียบกับผลขาดทุนจากอัตราแลกเปลี่ยนจำนวน 4.2 ล้านบาทในปี 2568

ต้นทุนการให้บริการและการขาย

ในไตรมาสที่ 4/2568 บริษัทมีต้นทุนบริการและการขาย (COSS) จำนวน 367.7 ล้านบาท เพิ่มขึ้น 41.9 ล้านบาท หรือ 12.9% YoY และ 21.1 ล้านบาท หรือ 5.4% QoQ โดยเพิ่มขึ้นจากต้นทุนค่าเสื่อมราคาอุปกรณ์โครงข่ายจากสินทรัพย์ที่ลงทุนเพิ่มขึ้น และต้นทุนการให้บริการที่เพิ่มขึ้นจากค่าใช้จ่ายในการเชื่อมต่อเครือข่ายในประเทศ ต้นทุนขายอุปกรณ์ ICT และต้นทุนค่าธรรมเนียมการใช้ซอฟต์แวร์

สำหรับปี 2568 บริษัทมีต้นทุนบริการและการขายรวม 1,413.9 ล้านบาท เพิ่มขึ้น 87.7 ล้านบาท หรือ 6.6% YoY โดยมีสาเหตุหลักจากต้นทุนค่าเสื่อมราคาอุปกรณ์โครงข่ายจากสินทรัพย์ที่ลงทุนเพิ่มขึ้น รวมถึงค่าใช้จ่ายด้านพนักงาน ต้นทุนขายอุปกรณ์ ICT และต้นทุนค่าธรรมเนียมการใช้ซอฟต์แวร์

ค่าใช้จ่ายในการบริการและบริหาร (SG&A)

ในไตรมาสที่ 4/2568 บริษัทมีค่าใช้จ่ายในการขายและบริหารจำนวน 154.7 ล้านบาท เพิ่มขึ้น 31.8 ล้านบาท หรือ 25.9% YoY และ 43.8 ล้านบาท หรือ 39.5% QoQ โดยเพิ่มขึ้นจากค่าใช้จ่ายด้านการตลาด ค่าใช้จ่ายด้านพนักงาน และขาดทุนจากการด้อยค่าอุปกรณ์โครงข่าย

สำหรับปี 2568 บริษัทมีค่าใช้จ่าย SG&A รวม 503.5 ล้านบาท เพิ่มขึ้น 61.3 ล้านบาท หรือ 13.9% YoY โดยมีสาเหตุหลักจากค่าใช้จ่ายด้านการตลาด ค่าใช้จ่ายด้านพนักงาน ค่าเสื่อมราคาอุปกรณ์สำนักงาน ขาดทุนจากการด้อยค่าอุปกรณ์โครงข่าย และค่าธรรมเนียมที่ปรึกษาที่เพิ่มขึ้น

EBITDA

ในไตรมาสที่ 4/2568 บริษัทมี EBITDA จำนวน 141.2 ล้านบาท ลดลง 43.0 ล้านบาท หรือ 23.4% YoY และ 43.5 ล้านบาท หรือ 23.5% QoQ โดยสาเหตุหลักมาจากต้นทุนการให้บริการ ค่าใช้จ่าย SG&A ขาดทุนจากการด้อยค่าอุปกรณ์โครงข่าย และขาดทุนจากอัตราแลกเปลี่ยน (FX) ที่เพิ่มขึ้น

สำหรับปี 2568 บริษัทมี EBITDA รวม 704.1 ล้านบาท ลดลง 46.2 ล้านบาท หรือ 6.2% YoY โดยมีสาเหตุหลักจากต้นทุนการให้บริการ ค่าใช้จ่าย SG&A ขาดทุนจากการด้อยค่าอุปกรณ์โครงข่าย และขาดทุนจากอัตราแลกเปลี่ยนที่เพิ่มขึ้นเมื่อเทียบกับช่วงเดียวกันของปีก่อน

กำไรสุทธิและอัตรากำไรสุทธิ

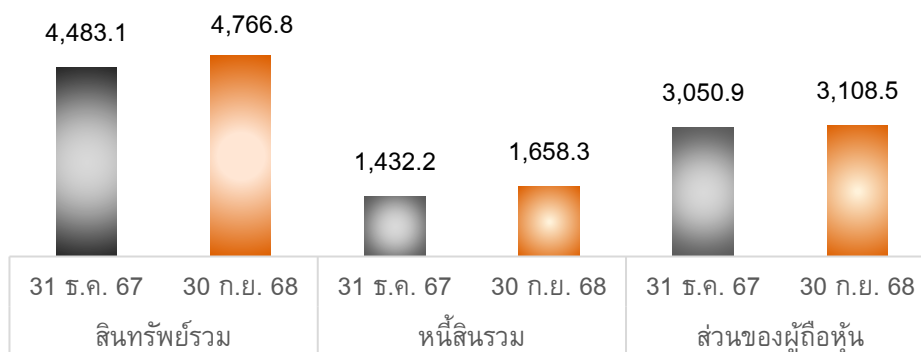
ผลการดำเนินงานไตรมาสที่ 4/2568 บริษัทมีขาดทุนสุทธิจำนวน 6.0 ล้านบาท ลดลงจากช่วงเดียวกันของปีก่อนจำนวน 46.1 ล้านบาท หรือ >100% YoY และ 42.0 ล้านบาท หรือ >100% QoQ จากต้นทุนการให้บริการ ค่าใช้จ่าย SG&A ค่าเสื่อมราคาอุปกรณ์โครงข่ายที่เพิ่มขึ้น และขาดทุนจากการด้อยค่าอุปกรณ์โครงข่าย โดยอัตรากำไรเพิ่มขึ้นของรายได้ค่าบริการน้อยกว่าอัตรากำไรเพิ่มขึ้นของต้นทุนการให้บริการ ค่าใช้จ่าย SG&A และค่าเสื่อมราคาอุปกรณ์โครงข่าย



ผลการดำเนินงานประจำปี 2568 บริษัทมีกำไรสุทธิรวม 120.5 ล้านบาท ลดลงจากช่วงเดียวกันของปีก่อนจำนวน 85.1 ล้านบาท หรือ 41.4% YoY โดยมีสาเหตุหลักจากต้นทุนการให้บริการ ค่าใช้จ่ายที่เกี่ยวข้องกับพนักงาน ค่าใช้จ่ายในการขายและบริหารที่เพิ่มขึ้น ขาดทุนจากการต่อจ่ายอุปกรณ์โครงข่าย ขาดทุนจากอัตราแลกเปลี่ยนของปี 2568 (เมื่อเทียบกับกำไรจากอัตราแลกเปลี่ยนที่มีนัยสำคัญของปี 2567) และค่าเสื่อมราคาที่เพิ่มขึ้นจากสินทรัพย์ที่ลงทุนเพิ่มขึ้น

งบแสดงฐานะการเงิน

(หน่วย: ล้านบาท)



สินทรัพย์รวม

สินทรัพย์รวม ณ วันที่ 31 ธันวาคม 2568 อยู่ที่ 4,824.8 ล้านบาท เพิ่มขึ้น 7.6% จาก ณ สิ้นปี 2567

- **สินทรัพย์หมุนเวียน** มีมูลค่า 665.5 ล้านบาท เพิ่มขึ้น 8.0% จาก 616.5 ล้านบาท ณ สิ้นปี 2567 โดยสินทรัพย์หมุนเวียนอื่นเพิ่มขึ้น 98.7 ล้านบาท หรือ 143.3% จากค่าใช้จ่ายจ่ายล่วงหน้า สุทธิกับเงินสดและรายการเทียบเท่าเงินสดที่ลดลง 67.4 ล้านบาท หรือ 26.4% โดยเป็นการใช้ในการดำเนินงานตามปกติของบริษัท
- **สินทรัพย์ไม่หมุนเวียน** มีมูลค่า 4,159.3 ล้านบาท เพิ่มขึ้น 7.6% จาก 3,866.7 ล้านบาท ณ สิ้นปี 2567 โดยรายการหลักเกิดจากการลงทุนในอุปกรณ์โครงข่ายสุทธิเพิ่มขึ้น 238.5 ล้านบาท หรือ 6.6% และสินทรัพย์ไม่หมุนเวียนอื่นเพิ่มขึ้น 54.1 ล้านบาท หรือ 22.5% จากการเพิ่มขึ้นของสินทรัพย์สิทธิการใช้ และค่าใช้จ่ายจ่ายล่วงหน้ามากกว่า 1 ปี

หนี้สินรวม

หนี้สินรวม ณ วันที่ 31 ธันวาคม 2568 มีมูลค่ารวม 1,722.4 ล้านบาท เพิ่มขึ้น 20.3% จาก ณ สิ้นปี 2567

- **หนี้สินหมุนเวียน** มีมูลค่า 1,115.0 ล้านบาท เพิ่มขึ้น 16.3% จาก 958.4 ล้านบาท ณ สิ้นปี 2567 โดยเพิ่มขึ้นจาก เงินกู้ระยะสั้นและระยะยาวที่ถึงกำหนดชำระใน 1 ปี 189.1 ล้านบาท หรือ 62.1% ซึ่งสะท้อนถึงการกู้ยืมใหม่ในปี
- **หนี้สินไม่หมุนเวียน** มีมูลค่า 607.3 ล้านบาท เพิ่มขึ้น 28.2% จาก 473.8 ล้านบาท ณ สิ้นปี 2567 โดยเพิ่มขึ้นจากเงินกู้ยืมระยะยาว 105.2 ล้านบาท และหนี้สินตามสัญญาเช่า 28.3 ล้านบาท

ส่วนของผู้ถือหุ้น

ณ วันที่ 31 ธันวาคม 2568 ส่วนของผู้ถือหุ้นอยู่ที่ 3,102.5 ล้านบาท เพิ่มขึ้น 51.6 ล้านบาท หรือเพิ่มขึ้น 1.7% จาก 3,050.9 ล้านบาท ณ สิ้นปี 2567 สาเหตุหลักจากกำไรสะสมที่เพิ่มขึ้นจากผลกำไรประจำปี 2568 สุทธิกับเงินปันผลจ่ายให้ผู้ถือหุ้น เมื่อวันที่ 20 พฤษภาคม 2568 จำนวน 68.9 ล้านบาท

ตาราง: ภาพรวมฐานะการเงิน (ณ วันที่ 31 ธันวาคม 2568 เปรียบเทียบกับ ณ วันที่ 31 ธันวาคม 2567)

(หน่วย: ล้านบาท)	31 ธันวาคม 2567		31 ธันวาคม 2568		เปลี่ยนแปลง	
	จำนวน	%	จำนวน	%	จำนวน	%
สินทรัพย์						
เงินสดและรายการเทียบเท่าเงินสด	255.5	5.7%	188.1	3.9%	(67.4)	(26.4%)
ลูกหนี้การค้าและลูกหนี้หมุนเวียนอื่น	292.1	6.5%	309.9	6.4%	17.8	6.1%
สินทรัพย์หมุนเวียนอื่น	68.9	1.5%	167.5	3.5%	98.7	143.3%
รวมสินทรัพย์หมุนเวียน	616.5	13.8%	665.5	13.8%	49.1	8.0%
อุปกรณ์โครงสร้าง ที่ดิน อาคารและอุปกรณ์	3,625.8	80.9%	3,864.4	80.1%	238.5	6.6%
สินทรัพย์ไม่หมุนเวียนอื่น	240.9	5.4%	295.0	6.1%	54.1	22.5%
รวมสินทรัพย์ไม่หมุนเวียน	3,866.7	86.2%	4,159.3	86.2%	292.7	7.6%
รวมสินทรัพย์	4,483.1	100.0%	4,824.8	100.0%	341.7	7.6%

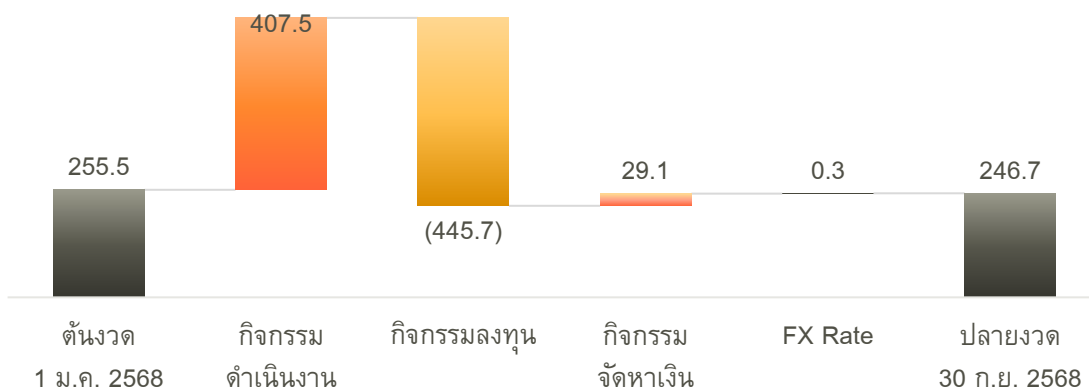
(หน่วย: ล้านบาท)	31 ธันวาคม 2567		31 ธันวาคม 2568		เปลี่ยนแปลง	
	จำนวน	%	จำนวน	%	จำนวน	%
หนี้สินและส่วนของผู้ถือหุ้น						
เจ้าหนี้การค้า	544.2	12.1%	490.6	10.2%	(53.6)	(9.9%)
ส่วนของผู้ถือหุ้นระยะยาว/ ระยะเวลาที่ถึงกำหนดชำระ ใน 1 ปี	304.5	6.8%	493.6	10.2%	189.1	62.1%
หนี้สินหมุนเวียนอื่น	109.7	2.4%	130.9	2.7%	21.1	19.3%
รวมหนี้สินหมุนเวียน	958.4	21.4%	1,115.0	23.1%	156.6	16.3%
เงินกู้ยืมระยะยาว	346.9	7.7%	452.1	9.4%	105.2	30.3%
หนี้สินระยะยาวอื่น	126.9	2.8%	155.3	3.2%	28.3	22.3%
รวมหนี้สินไม่หมุนเวียน	473.8	10.6%	607.3	12.6%	133.5	28.2%
รวมหนี้สิน	1,432.2	31.9%	1,722.4	35.7%	290.1	20.3%
ทุนที่ออกและชำระแล้ว และส่วนเกินมูลค่าหุ้น	1,818.0	40.6%	1,818.0	37.7%	0.0	0.0%
กำไรสะสม	1,206.5	26.9%	1,258.1	26.1%	51.6	4.3%
องค์ประกอบอื่นของส่วนของผู้ถือหุ้น	26.3	0.6%	26.3	0.5%	0.0	0.0%
รวมส่วนของผู้ถือหุ้น	3,050.9	68.1%	3,102.5	64.3%	51.6	1.7%
รวมหนี้สินและส่วนของผู้ถือหุ้น	4,483.1	100.0%	4,824.8	100.0%	341.7	7.6%

กระแสเงินสด

(หน่วย: ล้านบาท)	2567	2568
กระแสเงินสดสุทธิจากกิจกรรมดำเนินงาน	745.6	592.0
กระแสเงินสดสุทธิจากกิจกรรมลงทุน	(605.6)	(765.4)
Free cash flows	140.0	(173.4)
กระแสเงินสดสุทธิจากกิจกรรมจัดหาเงิน	(283.4)	107.8
เงินสดและรายการเทียบเท่าเงินสดลดลงสุทธิ	(143.4)	(65.6)
ผลกระทบของอัตราแลกเปลี่ยน	(1.1)	(1.8)
เงินสดและรายการเทียบเท่าเงินสดต้นงวด	400.0	255.5
เงินสดและรายการเทียบเท่าเงินสดปลายงวด	255.5	188.1

ในปี 2568 บริษัทมีกระแสเงินสดจากกิจกรรมดังต่อไปนี้:

- กระแสเงินสดสุทธิจากกิจกรรมดำเนินงาน 592.0 ล้านบาท โดยหลักมาจากกระแสเงินสดรับจากการดำเนินงานรวม 640.0 ล้านบาท หักด้วยภาษีจ่าย 48.0 ล้านบาท
- กระแสเงินสดสุทธิใช้ไปในกิจกรรมลงทุน 765.4 ล้านบาท โดยเกือบทั้งหมดเป็นการซื้ออุปกรณ์โครงข่าย 739.2 ล้านบาท
- กระแสเงินสดสุทธิจากกิจกรรมจัดหาเงิน 107.8 ล้านบาท รายการหลักได้แก่ เงินสดรับจากเงินกู้ยืมระยะสั้นและระยะยาวรวม 655.0 ล้านบาท จ่ายชำระคืนเงินกู้ระยะสั้นและระยะยาวรวม 360.8 ล้านบาท จ่ายชำระหนี้สินตามสัญญาเช่า 85.7 ล้านบาท จ่ายเงินปันผลให้ผู้ถือหุ้น 68.9 ล้านบาท และจ่ายดอกเบี้ย 31.9 ล้านบาท
- จากที่กล่าวมา เงินสดและรายการเทียบเท่าเงินสดของบริษัทในปีนี้ลดลง 67.4 ล้านบาท จาก 255.5 ล้านบาท ณ สิ้นปี 2567 ส่งผลให้มียอดคงเหลือ ณ 31 ธันวาคม 2568 จำนวน 188.1 ล้านบาท



อัตราส่วนทางการเงินที่สำคัญ

	2567	2568
ROA (%)	4.71%	2.59%
ROE (%)	6.90%	3.92%
D/E (เท่า)	0.47	0.56
หนี้สิน / EBITDA	1.91	2.45

* ปรับการคำนวณให้สะท้อนผลประกอบการ 4 ไตรมาสย้อนหลัง

แนวโน้มผลประกอบการปี 2568 และ คาดการณ์ปี 2569

ประเทศไทยคาดว่าจะมีการขยายตัวทางเศรษฐกิจในระดับปานกลางในปี 2569 โดยได้รับแรงสนับสนุนจากสภาวะแวดล้อมภายในประเทศที่มีเสถียรภาพมากขึ้น รวมถึงการฟื้นตัวอย่างค่อยเป็นค่อยไปของอุปสงค์จากต่างประเทศ เมื่อความเชื่อมั่นทางธุรกิจและสภาวะการลงทุนกลับเข้าสู่ภาวะปกติ ความต้องการของภาคธุรกิจต่อโครงสร้างพื้นฐานดิจิทัล บริการเชื่อมต่อคลาวด์ การเชื่อมต่อดาต้าเซ็นเตอร์ และโซลูชันด้านความมั่นคงปลอดภัยไซเบอร์ มีแนวโน้มปรับตัวดีขึ้นตามลำดับ

ภายใต้สภาพแวดล้อมการดำเนินงานที่เข้าสู่ภาวะปกติ ผู้บริหารคาดว่าบริษัทจะกลับเข้าสู่เส้นทางการเติบโตอีกครั้งในปี 2569 โดยรายได้หลักมีแนวโน้มขยายตัวจากความต้องการที่มั่นคงของลูกค้าองค์กรในประเทศสำหรับบริการเชื่อมต่อแบนด์วิดท์สูง การอัปเดตระบบเชื่อมต่อดาต้าเซ็นเตอร์และคลาวด์ รวมถึงการใช้งานที่เพิ่มขึ้นของบริการ ICT แบบบริหารจัดการและโซลูชันด้านความปลอดภัยไซเบอร์

ในช่วง 2 ปีข้างหน้า บริการเชื่อมต่อระหว่างประเทศของไทยและภูมิภาคอาเซียนมีแนวโน้มเติบโตอย่างรวดเร็ว จากการลงทุนขนาดใหญ่ของผู้ให้บริการ OTT / Hyperscalers และศูนย์ข้อมูลด้าน AI และดาต้าเซ็นเตอร์ระดับภูมิภาคที่กำลังเข้ามาลงทุนในประเทศไทย โอกาสเหล่านี้จะส่งผลบวกต่อเศรษฐกิจไทย และจะกระตุ้นความต้องการโครงสร้างพื้นฐานการเชื่อมต่อทั่วประเทศเพิ่มขึ้นอย่างมีนัยสำคัญ โดยซิมโฟนีอยู่ในตำแหน่งที่เหมาะสมที่จะเป็นผู้ขับเคลื่อนโครงสร้างพื้นฐานดิจิทัลสำคัญ และมีบทบาทในการผลักดันให้ประเทศไทยก้าวสู่ศูนย์กลางดิจิทัลของภูมิภาค

เป้าหมายสำคัญของการดำเนินงานในปี 2569 ได้แก่ การเพิ่มประสิทธิภาพการดำเนินงาน การใช้ประโยชน์จากทรัพย์สินด้านโครงข่ายให้เกิดประสิทธิภาพสูงสุด การบริหารเงินลงทุนอย่างมีวินัย และการยกระดับการบริหารจัดการ churn และต้นทุน ฝ่ายบริหารยังคงให้ความสำคัญกับนวัตกรรมบริการ การยกระดับประสบการณ์ลูกค้า และการเสริมสร้างความแข็งแกร่งด้านการดำเนินงานเพื่อสนับสนุนการเติบโตอย่างยั่งยืนและรักษาระดับอัตรากำไรในภาวะตลาดที่มีเสถียรภาพมากขึ้น

ผลการดำเนินงานด้านความยั่งยืน ไตรมาส 4/2568

บริษัท ซิมโฟนี คอมมูนิเคชั่น จำกัด (มหาชน) มุ่งมั่นดำเนินธุรกิจอย่างยั่งยืน โดยคำนึงถึงผลกระทบทางเศรษฐกิจ สังคม และสิ่งแวดล้อม ตามหลัก ESG (Environmental, Social, Governance) เพื่อสร้างคุณค่าในระยะยาวให้แก่ผู้มีส่วนได้ส่วนเสียทุกภาคส่วน ตลอดจนพัฒนาธุรกิจอย่างต่อเนื่องให้สอดคล้องกับเป้าหมายการพัฒนาอย่างยั่งยืนขององค์การสหประชาชาติ (SDGs)

ในปี 2567 บริษัทฯ ได้รับผลการประเมินหุ้นยั่งยืน **SET ESG Ratings** ระดับ “BBB” จากตลาดหลักทรัพย์แห่งประเทศไทย ซึ่งสะท้อนถึงการวางรากฐานด้านการกำกับดูแล การจัดการสิ่งแวดล้อม และการดูแลผู้มีส่วนได้ส่วนเสียอย่างเป็นระบบ ทั้งนี้ จากการยกระดับและต่อยอดการดำเนินงานด้านความยั่งยืนอย่างต่อเนื่องตลอดปี 2568 บริษัทฯ ได้รับผลการประเมิน **SET ESG Ratings** ระดับ “A” ในกลุ่มอุตสาหกรรมเทคโนโลยี ซึ่งนับเป็นพัฒนาการที่ก้าวหน้าขึ้นจากปีก่อน และสะท้อนถึงความก้าวหน้าในการบูรณาการหลัก ESG เข้ากับการดำเนินธุรกิจอย่างเป็นรูปธรรม



ในไตรมาส 4/2568 บริษัทฯ มุ่งเน้นการสรุปผลและประเมินผลลัพธ์เชิงกลยุทธ์จากการดำเนินงานด้านความยั่งยืนตลอดปี ภายใต้กรอบ ESG เพื่อใช้เป็นฐานในการยกระดับแนวทางการดำเนินธุรกิจอย่างยั่งยืนในระยะถัดไป

โครงการด้านสิ่งแวดล้อม

บริษัทฯ ให้ความสำคัญกับการบริหารจัดการของเสียและของเสียอันตราย ตลอดจนการใช้พลังงานหมุนเวียน (การจัดการทรัพยากรและพลังงานอย่างมีประสิทธิภาพ) โดยมีเป้าหมายในการพัฒนากระบวนการลดของเสียอย่างยั่งยืน และส่งเสริมความตระหนักรู้เกี่ยวกับพลังงานสะอาดภายในองค์กร



การจัดการทรัพยากรและพลังงานอย่างมีประสิทธิภาพ

โครงการด้านสังคม

บริษัทฯ ให้ความสำคัญกับ การพัฒนาทักษะและศักยภาพของพนักงานและชุมชน (People & Social Development) โดยมีเป้าหมายในการส่งเสริมการพัฒนาทักษะและการมีส่วนร่วมของชุมชนผ่านโครงการและกิจกรรม CSR ที่สร้างผลกระทบเชิงบวกต่อสังคมอย่างเป็นรูปธรรม



People & Social Development

โครงการด้านเศรษฐกิจและการกำกับดูแลกิจการ

บริษัทฯ มุ่งมั่นในการสร้าง ความสัมพันธ์ที่ขับเคลื่อนด้วยคุณค่า กับผู้มีส่วนได้ส่วนเสียผ่านโครงการความร่วมมือ (Stakeholder Synergize) โดยให้ความสำคัญกับ ความโปร่งใสและการดำเนินธุรกิจตามหลักจริยธรรม เพื่อเสริมสร้างความไว้วางใจและความร่วมมือระหว่างองค์กรและผู้มีส่วนได้ส่วนเสีย อันจะนำไปสู่ ความร่วมมือทางธุรกิจที่ยั่งยืน



Stakeholder Synergize

โดยความคืบหน้าในการดำเนินงานด้านความยั่งยืนและผลสำเร็จที่สำคัญ มีดังนี้

หัวข้อหลักที่มุ่งเน้น	เป้าหมาย / วัตถุประสงค์	ความก้าวหน้าในไตรมาส 4/2568
การจัดการพลังงานและการลดการปล่อยก๊าซเรือนกระจก		
การขยายการใช้พลังงานหมุนเวียน	ขยายการติดตั้งโครงการ “Solar Cell Small Site” เพื่อเพิ่มสัดส่วนการใช้พลังงานหมุนเวียนในองค์กร	ดำเนินการติดตั้งแผงโซลาร์เซลล์เพิ่มเติม ณ ศูนย์บริการสาขาพระนครศรีอยุธยา และติดตามผลการผลิตไฟฟ้าจากโครงการนำร่องอย่างต่อเนื่อง โดยสามารถรักษาระดับการผลิตไฟฟ้าได้ตามเป้าหมายขั้นต่ำที่ 20% ตามที่กำหนดไว้ และนำผลการดำเนินงานมาใช้เป็นข้อมูลประกอบการวางแผนขยายการใช้พลังงานหมุนเวียนในปีถัดไป
การจัดการของเสียภายในสำนักงาน	ลดปริมาณของเสียปลายทางตามแนวคิดเศรษฐกิจหมุนเวียน และสนับสนุนการลดการปล่อยก๊าซเรือนกระจก โดยมุ่งลดปริมาณของเสียที่ถูกนำไปฝังกลบหรือเผาทำลาย ด้วยการส่งเสริมแนวทาง 3Rs:  Reduce – ลดการใช้  Reuse – ใช้ซ้ำ  Recycle – นำกลับมาใช้ใหม่	ดำเนินการติดตามผลและต่อยอดโครงการ SYMPHONY CIRCULAR  อย่างต่อเนื่อง ส่งเสริมการนำวัสดุใช้แล้วกลับเข้าสู่ระบบอย่างเหมาะสม พร้อมรวบรวมข้อมูลผลการดำเนินงานตลอดปีเพื่อใช้ปรับปรุงแนวทางการจัดการของเสียในระยะถัดไป ซึ่งช่วยลดของเสียปลายทางและสนับสนุนการลดการปล่อยก๊าซเรือนกระจกจากกระบวนการจัดการของเสีย
การจัดการของเสียด้านข้อมูล เอกสาร และอุปกรณ์ IT	ลดความเสี่ยงด้านการรั่วไหลของข้อมูล (Data Leakage) และสนับสนุนการจัดการของเสียอย่างมีความรับผิดชอบ	บริษัทฯ ดำเนินการทำลายเอกสารและอุปกรณ์ IT ที่เลิกใช้งานแล้วผ่านกระบวนการที่เหมาะสมและปลอดภัย โดยใช้หน่วยงานภายนอกที่ได้รับการรับรอง เพื่อป้องกันความเสี่ยงด้านการรั่วไหลของข้อมูล ควบคู่กับการจัดการของเสียอิเล็กทรอนิกส์อย่างถูกวิธี สอดคล้องกับแนวทางด้านธรรมาภิบาลและความมั่นคงปลอดภัยของข้อมูลขององค์กร
การจัดการของเสียอันตราย – แบตเตอรี่ที่เสื่อมสภาพ	ลดขยะดิจิทัล และรักษาความต่อเนื่องของการให้บริการตามมาตรฐาน SLA	ยืนยันผลการดำเนินการเปลี่ยนระบบแบตเตอรี่สำรองในชุมสายจากแบตเตอรี่ตะกั่ว-กรดเป็นแบตเตอรี่ลิเทียม (Lithium Battery) ครบ 100% ตามแผนที่วางไว้สำหรับปี 2568 เพื่อรักษามาตรฐาน SLA 99.95% อย่างต่อเนื่อง การดำเนินงานดังกล่าวช่วยเพิ่มเสถียรภาพของบริการ ยืดอายุการใช้งานระบบสำรองไฟได้ถึง

หัวข้อหลักที่มุ่งเน้น	เป้าหมาย / วัตถุประสงค์	ความก้าวหน้าในไตรมาส 4/2568
		10 ปี ลดของเสียอันตราย และสนับสนุนการลดการปล่อยก๊าซเรือนกระจกในระยะยาว
การพัฒนาทักษะบุคลากร รวมถึงการพัฒนาชุมชนและสังคม		
โครงการเปิดบ้านเพื่อ สนับสนุนการเรียนรู้ทางด้านเทคโนโลยีและดิจิทัล	ส่งเสริมการเรียนรู้และความเข้าใจด้านโครงสร้างพื้นฐานโทรคมนาคม เทคโนโลยีดิจิทัล และบทบาทของโครงข่ายต่อเศรษฐกิจและสังคม	<p>ให้การต้อนรับคณะผู้เยี่ยมชมจากหน่วยงานภาครัฐ สถาบันการศึกษา และพันธมิตร ณ สถานีเคเบิลใต้น้ำโมพี จังหวัดระยอง อย่างต่อเนื่อง เพื่อเสริมสร้างความรู้ความเข้าใจเกี่ยวกับโครงสร้างพื้นฐานด้านโทรคมนาคม ความมั่นคงปลอดภัยของระบบ และบทบาทของโครงข่ายเคเบิลใต้น้ำในการเชื่อมต่อระหว่างประเทศและรองรับการเติบโตของเศรษฐกิจดิจิทัลในอนาคต</p> <p>แนวทางดังกล่าวช่วยเสริมสร้างความเข้าใจและความเชื่อมั่นของผู้มีส่วนได้เสียต่อบทบาทของโครงสร้างพื้นฐานดิจิทัลในการสนับสนุนการให้บริการที่ปลอดภัย เชื่อถือได้ และมีความต่อเนื่อง ซึ่งเป็นปัจจัยสำคัญต่อการดำเนินธุรกิจของลูกค้าองค์กรและการพัฒนาเศรษฐกิจดิจิทัลในภาพรวม</p>
ความร่วมมือทางธุรกิจและความมั่นคงทางไซเบอร์		
การสื่อสารจรรยาบรรณของคู่ค้า กับคู่ค้าของบริษัท	ยกระดับมาตรฐานธรรมาภิบาลและสร้างความร่วมมือที่ยั่งยืนกับคู่ค้า	ติดตามและยืนยันผลการตอบรับการปฏิบัติตามจรรยาบรรณในการดำเนินธุรกิจสำหรับคู่ค้า (Supplier Code of Conduct) โดยได้รับการตอบรับและยืนยันการปฏิบัติตามหลักการตามแผนที่กำหนดไว้ ซึ่งช่วยยกระดับมาตรฐานธรรมาภิบาลและเสริมสร้างความสัมพันธ์ที่มั่นคงกับพันธมิตรทางธุรกิจ ลดความเสี่ยงจากห่วงโซ่อุปทาน และสนับสนุนความต่อเนื่องของการดำเนินธุรกิจและคุณภาพการให้บริการในระยะยาว
พัฒนาพันธมิตรทางยุทธศาสตร์	ยกระดับคุณภาพโครงข่ายและบริการ พร้อมสนับสนุนการเติบโตอย่างยั่งยืน	ดำเนินความร่วมมือเชิงยุทธศาสตร์กับพันธมิตรทางธุรกิจอย่างต่อเนื่อง เพื่อยกระดับโครงสร้างพื้นฐานด้านการสื่อสาร คุณภาพการให้บริการ และการพัฒนาทักษะดิจิทัลในห่วงโซ่คุณค่า โดยความร่วมมือดังกล่าวช่วยเสริมสร้างเสถียรภาพทางธุรกิจ เพิ่มความสามารถในการ

หัวข้อหลักที่มุ่งเน้น	เป้าหมาย / วัตถุประสงค์	ความก้าวหน้าในไตรมาส 4/2568
		แข่งขัน และรองรับการเติบโตอย่างยั่งยืนในระยะยาว
การเสริมสร้างความมั่นคงทางไซเบอร์	ยกระดับความตระหนักรู้และความพร้อมในการรับมือภัยคุกคามทางไซเบอร์	ดำเนินกิจกรรมอบรมและสื่อสารด้านความมั่นคงปลอดภัยไซเบอร์แก่ลูกค้าและพันธมิตรอย่างต่อเนื่อง เพื่อเสริมสร้างความตระหนักรู้ ลดความเสี่ยงจากภัยคุกคามมนุษย์ และสนับสนุนการบริหารความเสี่ยงด้านไซเบอร์ร่วมกัน ซึ่งเป็นส่วนหนึ่งของการเสริมสร้างความเชื่อมั่นและความต่อเนื่องของการดำเนินธุรกิจของลูกค้าองค์กร

ผลสำเร็จที่สำคัญ

- โครงการพลังงานหมุนเวียนสามารถรักษาระดับการผลิตไฟฟ้าได้ตามเป้าหมายอย่างต่อเนื่อง และใช้เป็นฐานข้อมูลสำหรับการขยายการใช้พลังงานหมุนเวียนในระยะถัดไป
- ดำเนินโครงการ SYMPHONY CIRCULAR และการจัดการของเสียตามแนวคิดเศรษฐกิจหมุนเวียนอย่างต่อเนื่องตลอดปี โดยมีส่วนช่วยลดปริมาณของเสียที่ต้องนำไปกำจัดขั้นสุดท้าย และลดการปล่อยก๊าซเรือนกระจกจากการระบวนการจัดการของเสีย
- ดำเนินการเปลี่ยนระบบแบตเตอรี่สำรองเป็น Lithium Battery ครบ 100% ตามแผนที่วางไว้ เพื่อรักษามาตรฐาน SLA 99.95% เพิ่มเสถียรภาพในการให้บริการ และลดขยะอิเล็กทรอนิกส์ในระยะยาว
- ส่งเสริมการเรียนรู้ด้านเทคโนโลยีและดิจิทัลผ่านกิจกรรมเปิดบ้านสถานีเคเบิลใต้น้ำโมพี ซึ่งช่วยเสริมสร้างความเข้าใจและความเชื่อมั่นของผู้มีส่วนได้เสียต่อบทบาทของโครงสร้างพื้นฐานดิจิทัล
- ยกระดับมาตรฐานด้านธรรมาภิบาลในห่วงโซ่อุปทานผ่านการสื่อสารและติดตามการปฏิบัติตามจรรยาบรรณของลูกค้า เพื่อลดความเสี่ยงและเสริมสร้างความร่วมมือทางธุรกิจอย่างยั่งยืน
- เสริมสร้างความร่วมมือกับพันธมิตรทางธุรกิจ และยกระดับความตระหนักรู้ด้านความมั่นคงทางไซเบอร์ เพื่อสนับสนุนความเชื่อมั่นและความต่อเนื่องของการดำเนินธุรกิจของลูกค้าองค์กร

บริษัทฯ จะนำผลการดำเนินงานด้านความยั่งยืนตลอดปี 2568 มาใช้เป็นฐานในการกำหนดแผนงานและตัวชี้วัดด้าน ESG ในปีถัดไป โดยมุ่งยกระดับจากการดำเนินโครงการเชิงกิจกรรมไปสู่การสร้างผลลัพธ์เชิงกลยุทธ์ที่สามารถวัดผลได้ เพื่อสร้างคุณค่าในระยะยาว และผลกระทบเชิงบวกต่อเศรษฐกิจ สังคม และสิ่งแวดล้อมอย่างยั่งยืน