



SYMPHONY

บริษัท ซิมโฟนี คอมมูนิเคชั่น จำกัด (มหาชน)
รายงานการวิเคราะห์ผลการดำเนินงาน

สำหรับงบการเงินไตรมาส 1 ปี 2569
สิ้นสุดวันที่ 31 มีนาคม 2569

8 พฤษภาคม 2569

สรุปผลการดำเนินงานและเหตุการณ์สำคัญในไตรมาส 1/2569

บริษัท ซิมโฟนี คอมมูนิเคชั่น จำกัด (มหาชน) (“บริษัท”) มีผลการดำเนินงานในไตรมาส 1/2569 ที่สะท้อนถึงเสถียรภาพและการฟื้นตัวอย่างต่อเนื่อง โดยได้รับแรงสนับสนุนจากรายได้ประจำ (Recurring Revenue) ที่ยังคงแข็งแกร่ง การเติบโตของยอดขายใหม่ รวมถึงการกลับเข้าสู่ระดับผลประกอบการปกติหลังจากได้รับผลกระทบจากรายการพิเศษในไตรมาสก่อนหน้า

บริษัทมีรายได้รวมจำนวน 550.0 ล้านบาท เพิ่มขึ้น 3.1% เมื่อเทียบกับช่วงเดียวกันของปีก่อน (YoY) และเพิ่มขึ้น 4.0% เมื่อเทียบกับไตรมาสก่อนหน้า (QoQ) โดยปัจจัยหลักมาจากการเติบโตของบริการลูกค้าองค์กรภายในประเทศ บริการด้าน ICT Solutions และการทยอยรับรู้รายได้จากสัญญาที่ได้รับในช่วงก่อนหน้า

รายได้จากการให้บริการซึ่งเป็นรายได้หลักของบริษัทอยู่ที่ 541.3 ล้านบาท ปรับตัวเพิ่มขึ้นทั้ง YoY และ QoQ โดยได้รับแรงสนับสนุนจากความต้องการใช้งานบริการเชื่อมต่อโครงข่ายสำหรับลูกค้าองค์กร บริการเครือข่ายส่วนบุคคล (Private Network) การเชื่อมต่อระบบคลาวด์ (Cloud Connectivity) และบริการด้าน ICT ซึ่งสามารถชดเชยแรงกดดันจากบางกลุ่มบริการระหว่างประเทศได้

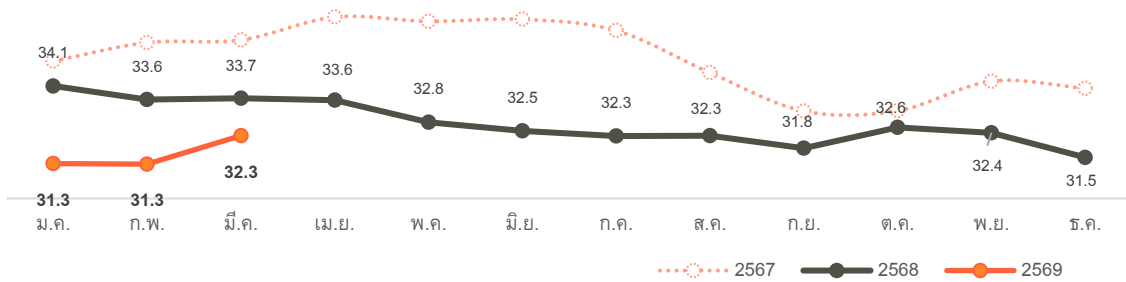
บริษัทมีกำไรก่อนดอกเบี้ย ภาษี ค่าเสื่อมราคาและค่าตัดจำหน่าย (EBITDA) จำนวน 200.5 ล้านบาท เพิ่มขึ้น 2.3% YoY และเพิ่มขึ้น 42.0% QoQ สะท้อนถึงประสิทธิภาพในการบริหารต้นทุน การใช้ประโยชน์จากโครงสร้างต้นทุนที่ดีขึ้น (Operating Leverage) และการไม่มีรายการค่าใช้จ่ายพิเศษที่เกิดขึ้นในไตรมาส 4/2568 โดยอัตรากำไร EBITDA อยู่ที่ 36.4% ซึ่งทรงตัวใกล้เคียงกับช่วงเดียวกันของปีก่อน และปรับตัวดีขึ้นอย่างมีนัยสำคัญจากไตรมาสก่อนหน้า

กำไรสุทธิสำหรับไตรมาสอยู่ที่ 42.6 ล้านบาท ลดลง 15.5% YoY สาเหตุหลักจากค่าเสื่อมราคาและต้นทุนทางการเงินที่เพิ่มขึ้นตามการลงทุนโครงข่ายอย่างต่อเนื่อง อย่างไรก็ตาม ผลประกอบการปรับตัวดีขึ้นอย่างมีนัยสำคัญเมื่อเทียบกับไตรมาสก่อนหน้า ซึ่งสะท้อนถึงการกลับเข้าสู่ระดับผลกำไรปกติหลังจากได้รับผลกระทบจากรายการพิเศษในไตรมาสที่ผ่านมา

โดยรวมแล้ว ผลการดำเนินงานในไตรมาส 1/2569 สะท้อนถึงการฟื้นตัวและเสถียรภาพของธุรกิจอย่างชัดเจน ทั้งในด้านการเติบโตของยอดขาย การกลับเข้าสู่ระดับผลกำไรปกติ และสถานะทางการเงินที่แข็งแกร่ง ซึ่งช่วยสนับสนุนการเติบโตอย่างยั่งยืนของบริษัทตลอดปี 2569



อัตราแลกเปลี่ยน (บาท/ดอลลาร์สหรัฐ)¹



เหตุการณ์สำคัญ การดำเนินงาน และพัฒนาการที่สำคัญ

ในไตรมาส 1 ปี 2569 ที่ผ่านมา บริษัทได้มีการดำเนินงาน เพื่อสร้างความเจริญก้าวหน้าของบริษัทในหลายๆ ด้าน ซึ่งมีนัยยะสำคัญต่อการดำเนินธุรกิจดังต่อไปนี้

1. การเติบโตของยอดขายและการดำเนินธุรกิจ

ในไตรมาส 1/2569 บริษัทมุ่งเน้นการเสริมสร้างธุรกิจหลักด้าน Connectivity และ ICT Solutions อย่างต่อเนื่อง โดยได้รับแรงสนับสนุนจากความต้องการของลูกค้าองค์กรและพันธมิตรระหว่างประเทศ การดำเนินงานด้านการขายมุ่งเน้นสัญญาที่มีคุณภาพและสร้างรายได้ประจำ เพื่อเพิ่มความสามารถในการมองเห็นรายได้ (Revenue Visibility) และสร้างความยั่งยืนในระยะยาว

2. การเสริมความมั่นคงของโครงข่ายและความต่อเนื่องของการเชื่อมต่อระหว่างประเทศ

จากสถานการณ์ความตึงเครียดทางภูมิรัฐศาสตร์ในตะวันออกกลาง รวมถึงสถานการณ์ที่เกี่ยวข้องกับประเทศอิหร่าน บริษัทได้เพิ่มมาตรการบริหารความเสี่ยงด้านโครงข่าย โดยมุ่งเน้นการปกป้องการเชื่อมต่อระหว่างประเทศและลดความเสี่ยงต่อโครงสร้างพื้นฐานเคเบิลใต้น้ำ เพื่อรักษาเสถียรภาพของการเชื่อมต่ออินเทอร์เน็ตระหว่างประเทศของประเทศไทยให้สามารถให้บริการได้อย่างต่อเนื่อง มาตรการสำคัญที่ดำเนินการ ได้แก่

- การจัดเส้นทางโครงข่ายสำรอง (Diverse Routing และ Redundant Network Paths)

บริษัทบริหารจัดการเส้นทางรับส่งข้อมูลระหว่างประเทศเพื่อลดการพึ่งพาจุดเสี่ยงสำคัญในตะวันออกกลาง โดยปรับเปลี่ยนเส้นทางการรับส่งข้อมูลไปยังระบบเคเบิลใต้น้ำฝั่งมหาสมุทรแปซิฟิกและโครงข่ายภาคพื้นดินระหว่างประเทศ เพื่อลดการพึ่งพาเส้นทางใดเส้นทางหนึ่ง

- การเตรียมระบบ Gateway สำรอง

บริษัทได้จัดเตรียมและทดสอบระบบ Gateway ระหว่างประเทศสำรอง เพื่อรองรับการเปลี่ยนเส้นทางการรับส่งข้อมูลได้อย่างรวดเร็วในกรณีฉุกเฉิน ช่วยให้บริการลูกค้าสามารถดำเนินได้อย่างต่อเนื่อง

- การบริหารจัดการทราฟฟิกและ Latency

บริษัทนำระบบบริหารจัดการทราฟฟิกอัตโนมัติมาใช้ เพื่อเพิ่มประสิทธิภาพการใช้งานโครงข่ายและบริหาร Latency แบบ Real-time ช่วยรักษาคุณภาพบริการในกรณีที่เส้นทางหลักเกิดความหนาแน่นหรือขัดข้อง

3. การเสริมสร้างความมั่นคงปลอดภัยไซเบอร์และระบบติดตามเฝ้าระวัง

บริษัทได้ยกระดับมาตรการด้าน Cybersecurity และระบบติดตามเฝ้าระวังโครงข่าย ดังนี้

- ระบบเฝ้าระวังโครงข่ายตลอด 24 ชั่วโมง มีการติดตามสถานะโครงข่ายระหว่างประเทศอย่างต่อเนื่อง เพื่อเฝ้าระวังสัญญาณผิดปกติและลดความเสี่ยงจากการหยุดชะงักของบริการ พร้อมประสานงานใกล้ชิดกับพันธมิตรโครงข่ายหลัก

¹ https://app.bot.or.th/BTWS_STAT/statistics/BOTWEBSTAT.aspx?reportID=123&language=TH



- การเสริมมาตรการ Cybersecurity บริษัทเพิ่มมาตรการควบคุมความปลอดภัยเพื่อรองรับความเสี่ยงด้านไซเบอร์ที่เพิ่มขึ้นจากสถานการณ์โลก โดยมุ่งเน้นการปกป้องความพร้อมใช้งานของระบบ ความถูกต้องของข้อมูล และข้อมูลลูกค้า รวมถึงการเสริมความพร้อมในการตอบสนองต่อเหตุการณ์ด้านความมั่นคงปลอดภัย

4. ความพร้อมด้านปฏิบัติการและการบริหารความเสี่ยง

บริษัทได้ทบทวนและทดสอบแผนบริหารความต่อเนื่องทางธุรกิจ (Business Continuity Plan) และกรอบการตอบสนองภาวะวิกฤต เพื่อให้มั่นใจถึงความพร้อมในการดำเนินงาน สะท้อนถึงความมุ่งมั่นของฝ่ายบริหารในการรักษาคุณภาพบริการและลดผลกระทบจากปัจจัยภายนอก

ผลการดำเนินงานทางการเงิน

งบกำไรขาดทุน

(หน่วย: ล้านบาท)	งวด 3 เดือน ไตรมาส				
	1/2568	4/2568	1/2569	% QoQ	% YoY
รายได้จากการให้บริการและการขาย	530.2	528.1	541.3	2.5%	2.1%
รายได้อื่น	3.1	0.9	8.7	816.4%	179.6%
รวมรายได้	533.4	529.1	550.0	4.0%	3.1%
ต้นทุนการให้บริการและการขาย (ไม่รวม D&A)	239.3	246.9	246.2	-0.3%	2.9%
ค่าเสื่อมราคาและค่าตัดจำหน่าย (D&A)	108.7	120.8	122.0	1.0%	12.2%
รวมต้นทุนการให้บริการและการขาย	348.0	367.7	368.2	0.1%	5.8%
กำไรขั้นต้น	182.3	160.4	173.2	8.0%	-5.0%
ค่าใช้จ่ายในการบริการและบริหาร (ไม่รวม D&A)	98.0	141.0	103.4	-26.7%	5.5%
ค่าเสื่อมราคาและค่าตัดจำหน่าย (D&A)	13.6	13.7	13.6	-0.6%	0.1%
รวมค่าใช้จ่ายในการบริการและบริหาร	111.6	154.7	117.0	-24.4%	4.8%
กำไร (ขาดทุน) จากการดำเนินงาน	73.8	6.6	64.8	875.4%	-12.1%
ค่าใช้จ่ายทางการเงิน	7.3	8.6	9.7	12.7%	34.0%
ค่าใช้จ่ายภาษีเงินได้	16.1	4.0	12.6	212.5%	-22.1%
กำไรสุทธิสำหรับงวด	50.4	-6.0	42.6	810.4%	-15.5%
อัตรากำไรสุทธิ	9.4%	-1.1%	7.7%		
กำไร (ขาดทุน) จากการดำเนินงาน	73.8	6.6	64.8	875.4%	-12.1%
ค่าเสื่อมราคาและค่าตัดจำหน่าย (D&A) รวม	122.3	134.5	135.6	0.8%	10.9%
EBITDA	196.1	141.2	200.5	42.0%	2.3%
อัตรากำไร EBITDA	36.8%	26.7%	36.4%		

คำอธิบายงบกำไรขาดทุนไตรมาส 1 ปี 2569

รายได้

บริษัทมีรายได้รวมจำนวน 550.0 ล้านบาทในไตรมาส 1/2569 เพิ่มขึ้น 3.1% เมื่อเทียบกับช่วงเดียวกันของปีก่อน และเพิ่มขึ้น 4.0% จากไตรมาสก่อน โดยมีปัจจัยสนับสนุนหลักจากรายได้บริการที่ปรับเพิ่มขึ้น 11.1 ล้านบาท หรือ 2.1% YoY และ 13.2 ล้านบาท หรือ 2.5% QoQ จากความต้องการใช้บริการเชื่อมต่อภายในประเทศที่แข็งแกร่ง อย่างไรก็ตาม รายได้จากบริการเชื่อมต่อระหว่างประเทศชะลอตัว เนื่องจากสถานการณ์ไทย-กัมพูชาที่เริ่มขึ้นตั้งแต่เดือนมิถุนายน 2568 และยังคงยืดเยื้อต่อเนื่อง ส่งผลให้รายได้จากกลุ่มลูกค้าดังกล่าวลดลง

รายได้อื่นเพิ่มขึ้น 100% YoY และ QoQ เนื่องจากในไตรมาส 1/2569 บริษัทรับรู้กำไรจากอัตราแลกเปลี่ยนจำนวน 6.5 ล้านบาท ขณะที่ในไตรมาส 4/2568 บริษัทรับรู้ผลขาดทุนจากอัตราแลกเปลี่ยนจำนวน 1.1 ล้านบาท และไตรมาส 1/2568 บริษัทรับรู้ผลกำไรจากอัตราแลกเปลี่ยนจำนวน 0.5 ล้านบาท

ต้นทุนการให้บริการและการขาย

ในไตรมาสที่ 1/2569 บริษัทมีต้นทุนบริการและการขาย (COSS) จำนวน 368.2 ล้านบาท เพิ่มขึ้น 20.2 ล้านบาท หรือ 5.8% YoY โดยเพิ่มขึ้นจากต้นทุนค่าเสื่อมราคาอุปกรณ์โครงข่ายจากสินทรัพย์ที่ลงทุนเพิ่มขึ้น และต้นทุนการให้บริการที่เพิ่มขึ้นจากค่าใช้จ่ายในการเชื่อมต่อเครือข่ายในประเทศ ต้นทุนขายอุปกรณ์ ICT และต้นทุนค่าธรรมเนียมการใช้ซอฟต์แวร์

ค่าใช้จ่ายในการบริการและบริหาร (SG&A)

ในไตรมาสที่ 1/2569 บริษัทมีค่าใช้จ่ายในการขายและบริหารจำนวน 117.0 ล้านบาท เพิ่มขึ้น 5.4 ล้านบาท หรือ 4.8% YoY จากค่าใช้จ่ายด้านการตลาด และค่าใช้จ่ายด้านพนักงาน แต่ลดลงจากไตรมาสที่ผ่านมา 37.7 ล้านบาท หรือ 24.4% QoQ เนื่องจากไตรมาสที่ผ่านมา บริษัทบันทึกผลขาดทุนจากการด้อยค่าอุปกรณ์โครงข่าย และค่าใช้จ่ายด้านการตลาดที่เพิ่มขึ้น

EBITDA

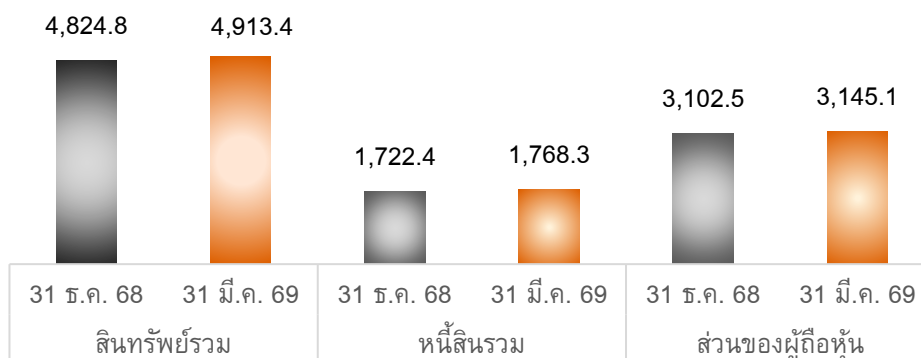
ในไตรมาสที่ 1/2569 บริษัทมี EBITDA จำนวน 200.5 ล้านบาท เพิ่มขึ้น 4.4 ล้านบาท หรือ 2.3% YoY และ 59.3 ล้านบาท หรือ 42.0% QoQ โดยสาเหตุหลักมาจากในไตรมาส 4/2568 มีค่าใช้จ่าย SG&A และขาดทุนจากการด้อยค่าอุปกรณ์โครงข่ายที่เพิ่มขึ้น แต่ในไตรมาสนี้ บริษัทมีรายได้ค่าบริการที่เพิ่มขึ้น และมีกำไรจากอัตราแลกเปลี่ยนเพิ่มขึ้น จึงส่งผลให้ EBITDA เพิ่มขึ้น

กำไรสุทธิและอัตรากำไรสุทธิ

ผลการดำเนินงานไตรมาสที่ 1/2569 บริษัทมีกำไรสุทธิจำนวน 42.6 ล้านบาท ลดลงจากช่วงเดียวกันของปีก่อนจำนวน 7.8 ล้านบาท หรือ 15.5% YoY เนื่องจากต้นทุนการให้บริการ ค่าเสื่อมราคาอุปกรณ์โครงข่าย และค่าใช้จ่าย SG&A ที่เพิ่มขึ้น แต่เพิ่มขึ้นจากไตรมาสก่อนจำนวน 48.6 ล้านบาท หรือ 100% QoQ เนื่องจากในไตรมาสก่อนมีการบันทึกผลขาดทุนจากการด้อยค่าอุปกรณ์โครงข่าย และค่าใช้จ่าย SG&A ที่เพิ่มสูงขึ้น

งบแสดงฐานะการเงิน

(หน่วย: ล้านบาท)



สินทรัพย์รวม

สินทรัพย์รวม ณ วันที่ 31 มีนาคม 2569 อยู่ที่ 4,913.4 ล้านบาท เพิ่มขึ้น 1.8% จาก ณ สิ้นปี 2568

- **สินทรัพย์หมุนเวียน** มีมูลค่า 723.7 ล้านบาท เพิ่มขึ้น 8.7% จาก 665.5 ล้านบาท ณ สิ้นปี 2568 จากลูกหนี้การค้าและลูกหนี้อื่นเพิ่มขึ้น 27.3 ล้านบาท หรือ 8.8% และสินทรัพย์หมุนเวียนอื่นเพิ่มขึ้น 31.4 ล้านบาท หรือ 18.8% จากค่าใช้จ่ายจ่ายล่วงหน้า
- **สินทรัพย์ไม่หมุนเวียน** มีมูลค่า 4,189.7 ล้านบาท เพิ่มขึ้น 0.7% จาก 4,159.3 ล้านบาท ณ สิ้นปี 2568 โดยรายการหลักเกิดจากสินทรัพย์ไม่หมุนเวียนอื่นเพิ่มขึ้น 31.8 ล้านบาท หรือ 10.8% จากการเพิ่มขึ้นของค่าใช้จ่ายจ่ายล่วงหน้ามากกว่า 1 ปี และสินทรัพย์ไม่หมุนเวียนอื่น

หนี้สินรวม

หนี้สินรวม ณ วันที่ 31 มีนาคม 2569 มีมูลค่ารวม 1,768.3 ล้านบาท เพิ่มขึ้น 2.7% จาก ณ สิ้นปี 2568

- **หนี้สินหมุนเวียน** มีมูลค่า 1,091.4 ล้านบาท ลดลง 2.1% จาก 1,115.0 ล้านบาท ณ สิ้นปี 2568 โดยลดลงจากเจ้าหนี้การค้าและเจ้าหนี้อื่น และเงินกู้ระยะสั้นและระยะยาวที่ถึงกำหนดชำระใน 1 ปี
- **หนี้สินไม่หมุนเวียน** มีมูลค่า 677.0 ล้านบาท เพิ่มขึ้น 11.5% จาก 607.3 ล้านบาท ณ สิ้นปี 2568 โดยเพิ่มขึ้นจากเงินกู้ยืมระยะยาว และหนี้สินที่เกิดจากสัญญา - ไม่หมุนเวียน

ส่วนของผู้ถือหุ้น

ณ วันที่ 31 มีนาคม 2569 ส่วนของผู้ถือหุ้นอยู่ที่ 3,145.1 ล้านบาท เพิ่มขึ้น 42.6 ล้านบาท หรือเพิ่มขึ้น 1.4% จาก 3,102.5 ล้านบาท ณ สิ้นปี 2568 สาเหตุหลักจากกำไรสะสมที่เพิ่มขึ้นจากผลกำไรประจำปี 2568 สุทธิกับเงินปันผลจ่ายให้ผู้ถือหุ้นจำนวน 42.6 ล้านบาท

ตาราง: ภาพรวมฐานะการเงิน (ณ วันที่ 31 มีนาคม 2569 เปรียบเทียบกับ ณ วันที่ 31 ธันวาคม 2568)

(หน่วย: ล้านบาท)	31 ธันวาคม 2568		31 มีนาคม 2569		เปลี่ยนแปลง	
	จำนวน	%	จำนวน	%	จำนวน	%
สินทรัพย์						
เงินสดและรายการเทียบเท่าเงินสด	188.1	3.9%	187.4	3.8%	(0.6)	(0.3%)
ลูกหนี้การค้าและลูกหนี้หมุนเวียนอื่น	309.9	6.4%	337.3	6.9%	27.3	8.8%
สินทรัพย์หมุนเวียนอื่น	167.5	3.5%	199.0	4.0%	31.4	18.8%
รวมสินทรัพย์หมุนเวียน	665.5	13.8%	723.7	14.7%	58.2	8.7%
อุปกรณ์โครงข่าย ที่ดิน อาคารและอุปกรณ์	3,864.4	80.1%	3,862.9	78.6%	(1.4)	(0.0%)
สินทรัพย์ไม่หมุนเวียนอื่น	295.0	6.1%	326.8	6.7%	31.8	10.8%
รวมสินทรัพย์ไม่หมุนเวียน	4,159.3	86.2%	4,189.7	85.3%	30.4	0.7%
รวมสินทรัพย์	4,824.8	100.0%	4,913.4	100.0%	88.5	1.8%

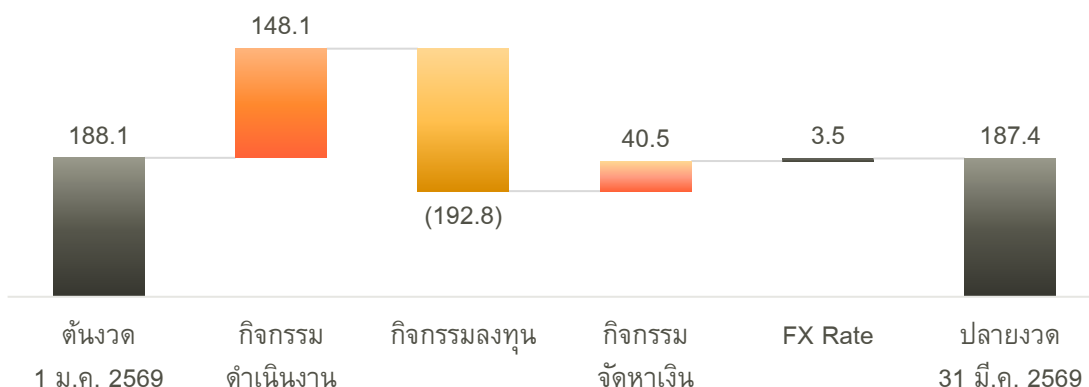
(หน่วย: ล้านบาท)	31 ธันวาคม 2568		31 มีนาคม 2569		เปลี่ยนแปลง	
	จำนวน	%	จำนวน	%	จำนวน	%
หนี้สินและส่วนของผู้ถือหุ้น						
เจ้าหนี้การค้า	490.6	10.2%	457.4	9.3%	(33.3)	(6.8%)
ส่วนของผู้ถือหุ้นระยะยาว/ ระยะเวลาที่ถึงกำหนดชำระ ใน 1 ปี	493.6	10.2%	492.5	10.0%	(1.1)	(0.2%)
หนี้สินหมุนเวียนอื่น	130.9	2.7%	141.5	2.9%	10.7	8.1%
รวมหนี้สินหมุนเวียน	1,115.0	23.1%	1,091.4	22.2%	(23.7)	(2.1%)
เงินกู้ยืมระยะยาว	452.1	9.4%	520.8	10.6%	68.7	15.2%
หนี้สินระยะยาวอื่น	155.3	3.2%	156.2	3.2%	0.9	0.6%
รวมหนี้สินไม่หมุนเวียน	607.3	12.6%	677.0	13.8%	69.6	11.5%
รวมหนี้สิน	1,722.4	35.7%	1,768.3	36.0%	46.0	2.7%
ทุนที่ออกและชำระแล้ว และส่วนเกินมูลค่าหุ้น	1,818.0	37.7%	1,818.0	37.0%	0.0	0.0%
กำไรสะสม	1,258.1	26.1%	1,300.7	26.5%	42.6	3.4%
องค์ประกอบอื่นของส่วนของผู้ถือหุ้น	26.3	0.5%	26.3	0.5%	0.0	0.0%
รวมส่วนของผู้ถือหุ้น	3,102.5	64.3%	3,145.1	64.0%	42.6	1.4%
รวมหนี้สินและส่วนของผู้ถือหุ้น	4,824.8	100.0%	4,913.4	100.0%	88.5	1.8%

กระแสเงินสด

(หน่วย: ล้านบาท)	1/2568	1/2569
กระแสเงินสดสุทธิจากกิจกรรมดำเนินงาน	194.5	148.1
กระแสเงินสดสุทธิจากกิจกรรมลงทุน	(253.1)	(192.8)
Free cash flows	(58.6)	(44.6)
กระแสเงินสดสุทธิจากกิจกรรมจัดหาเงิน	23.1	40.5
เงินสดและรายการเทียบเท่าเงินสดลดลงสุทธิ	(35.6)	(4.1)
ผลกระทบของอัตราแลกเปลี่ยน	0.5	3.5
เงินสดและรายการเทียบเท่าเงินสดต้นงวด	255.5	188.1
เงินสดและรายการเทียบเท่าเงินสดปลายงวด	220.5	187.4

ในไตรมาส 1/2569 บริษัทมีกระแสเงินสดจากกิจกรรมดังต่อไปนี้:

- กระแสเงินสดสุทธิจากกิจกรรมดำเนินงาน 148.1 ล้านบาท โดยหลักมาจากระแสเงินสดรับจากการดำเนินงานรวม 160.0 ล้านบาท หักด้วยภาษีจ่าย 11.9 ล้านบาท
- กระแสเงินสดสุทธิใช้ไปในกิจกรรมลงทุน 192.8 ล้านบาท โดยเกือบทั้งหมดเป็นการซื้ออุปกรณ์โครงข่าย 182.1 ล้านบาท
- กระแสเงินสดสุทธิจากกิจกรรมจัดหาเงิน 40.5 ล้านบาท รายการหลักได้แก่ เงินสดรับจากเงินกู้ยืมระยะสั้นและระยะยาวรวม 220.0 ล้านบาท จ่ายชำระคืนเงินกู้ระยะสั้นและระยะยาวรวม 152.3 ล้านบาท จ่ายชำระหนี้สินตามสัญญาเช่า 17.4 ล้านบาท และจ่ายดอกเบี้ย 9.8 ล้านบาท
- จากที่กล่าวมา เงินสดและรายการเทียบเท่าเงินสดของบริษัทในปีนี้ลดลง 0.6 ล้านบาท จาก 188.1 ล้านบาท ณ สิ้นปี 2568 ส่งผลให้มียอดคงเหลือ ณ 31 มีนาคม 2569 จำนวน 187.4 ล้านบาท



อัตราส่วนทางการเงินที่สำคัญ

	1/2568	1/2569
ROA (%)	4.32%	2.40%
ROE (%)	6.31%	3.61%
D/E (เท่า)	0.45	0.56
หนี้สิน / EBITDA	1.86	2.50

* ปรับการคำนวณให้สะท้อนผลประกอบการ 4 ไตรมาษย้อนหลัง

แนวโน้มธุรกิจปี 2569

ในปี 2569 บริษัทคาดว่าสถานะการดำเนินงานจะทยอยกลับเข้าสู่ภาวะปกติ โดยได้รับแรงสนับสนุนจากแนวโน้มเศรษฐกิจและความต้องการโครงสร้างพื้นฐานดิจิทัลทั้งในประเทศไทยและภูมิภาค

ลูกค้าองค์กรยังคงให้ความสำคัญกับการลงทุนด้าน Connectivity, Cloud Services, Data Center Interconnection และ ICT Solutions เพื่อรองรับการเปลี่ยนผ่านสู่ดิจิทัลอย่างต่อเนื่อง

บริษัทคาดว่าจะรายได้จากบริการหลักจะเติบโตในระดับปานกลาง โดยได้รับแรงสนับสนุนจากลูกค้าองค์กรภายในประเทศ Data Center ผู้ให้บริการ OTT และ Cloud Service Providers ความต้องการใช้บริการ High-capacity Connectivity, Private Network และ Managed ICT Services ยังคงแข็งแกร่งตามแนวโน้มการใช้งานข้อมูล การย้ายระบบสู่ Cloud และ Hybrid IT

สำหรับธุรกิจระหว่างประเทศ บริษัทคาดว่าผลการดำเนินงานจะเริ่มมีเสถียรภาพมากขึ้น โดยมุ่งเน้นลูกค้าที่มีสัญญาระยะยาวและมีคุณภาพเครดิตที่แข็งแกร่ง พร้อมให้ความสำคัญกับคุณภาพกำไร ความยั่งยืน และการบริหารความเสี่ยงมากกว่าการเติบโตเชิงปริมาณ

จากยอดขายใหม่ที่เติบโตอย่างแข็งแกร่งในไตรมาส 1/2569 บริษัทมองเห็นโอกาสทางธุรกิจเพิ่มเติมจากกลุ่ม Hyperscalers, OTT และโครงการ ICT สำหรับลูกค้าองค์กร รวมถึงการสร้าง Cross-selling ระหว่างบริการ Connectivity และ ICT Solutions เพื่อเพิ่มรายได้เฉลี่ยต่อรายลูกค้า

ด้านต้นทุน บริษัทจะยังคงให้ความสำคัญกับการเพิ่มประสิทธิภาพการดำเนินงานและการควบคุมค่าใช้จ่าย แม้ว่าค่าเสื่อมราคาและต้นทุนทางการเงินจะยังอยู่ในระดับสูงจากการลงทุนโครงข่ายอย่างต่อเนื่อง แต่การลงทุนดังกล่าวสอดคล้องกับแผนการขยายศักยภาพโครงข่ายและการยกระดับคุณภาพบริการในระยะยาว

โดยรวม ฝ่ายบริหารคาดว่าปี 2569 จะเป็นปีแห่งการกลับเข้าสู่ระดับผลประกอบการปกติและการเติบโตอย่างยั่งยืน โดยได้รับแรงสนับสนุนจากฐานรายได้หลักที่แข็งแกร่ง ประสิทธิภาพด้านการขาย การบริหารต้นทุนอย่างมีวินัย และการลงทุนอย่างต่อเนื่องในโครงสร้างพื้นฐานดิจิทัลเชิงกลยุทธ์

ผลการดำเนินงานด้านความยั่งยืน ไตรมาส 1/2569

บริษัท ซิมโฟนี คอมมูนิเคชั่น จำกัด (มหาชน) ยังคงมุ่งมั่นดำเนินธุรกิจอย่างยั่งยืน โดยบูรณาการหลัก ESG (Environmental, Social, Governance) เข้ากับกลยุทธ์องค์กร การดำเนินงาน และการบริหารความเสี่ยง เพื่อสร้างคุณค่าในระยะยาวให้แก่ผู้มีส่วนได้ส่วนเสียทุกภาคส่วน ควบคู่กับการสนับสนุนเป้าหมายการพัฒนาอย่างยั่งยืนขององค์การสหประชาชาติ (SDGs)

ภายหลังจากการได้รับผลการประเมินหุ้นยั่งยืน SET ESG Ratings ระดับ “A” ประจำปี 2568 บริษัทฯ ยังคงต่อยอดการดำเนินงานด้านความยั่งยืนในปี 2569 โดยมุ่งเน้นการบริหารจัดการความเสี่ยงและโอกาสด้าน ESG ในเชิงรุกตลอดห่วงโซ่คุณค่า เพื่อสนับสนุนการเติบโตอย่างยั่งยืน ความต่อเนื่องของบริการ และความเชื่อมั่นของผู้มีส่วนได้ส่วนเสียในระยะยาว



สำหรับปี 2569 บริษัทฯ กำหนดแนวทางการดำเนินงานด้านความยั่งยืนภายใต้ 4 เสาหลักยุทธศาสตร์ (Four Pillars of Sustainability) ได้แก่ การดูแลสิ่งแวดล้อม (Environmental Stewardship) ความรับผิดชอบต่อสังคมและการเติบโตอย่างทั่วถึง (Social Responsibility & Inclusive Growth) การสร้างคุณค่าทางเศรษฐกิจอย่างยั่งยืน (Sustainable Economic Value Creation) และความเป็นเลิศด้านธรรมาภิบาลและความเชื่อมั่นด้านดิจิทัล (Governance Excellence & Digital Trust) เพื่อสนับสนุนความสามารถในการแข่งขันและการเติบโตอย่างยั่งยืนขององค์กรในระยะยาว

ในไตรมาส 1/2569 บริษัทฯ มุ่งเน้นการดำเนินงานต่อเนื่องจากโครงการสำคัญในปีที่ผ่านมา พร้อมทั้งติดตามและต่อยอดผลการดำเนินงานด้าน ESG ในด้านการใช้พลังงานอย่างมีประสิทธิภาพ การจัดการของเสียตามแนวคิดเศรษฐกิจหมุนเวียน การพัฒนาศักยภาพบุคลากร การสร้างความร่วมมือกับผู้มีส่วนได้ส่วนเสีย การพัฒนาโครงสร้างพื้นฐานดิจิทัล และการยกระดับความมั่นคงปลอดภัยไซเบอร์ เพื่อสนับสนุนความต่อเนื่องของบริการและการเติบโตอย่างยั่งยืนขององค์กร

1. การดูแลสิ่งแวดล้อม (Environmental Stewardship)

บริษัทฯ ให้ความสำคัญกับการบริหารจัดการสิ่งแวดล้อมและการใช้ทรัพยากรอย่างมีประสิทธิภาพ โดยมุ่งเน้นการเพิ่มประสิทธิภาพด้านพลังงาน การเพิ่มสัดส่วนการใช้พลังงานหมุนเวียน การบริหารจัดการของเสียและของเสียอิเล็กทรอนิกส์ รวมถึงการลดผลกระทบด้านสิ่งแวดล้อมจากการดำเนินธุรกิจ เพื่อสนับสนุนการเปลี่ยนผ่านสู่เศรษฐกิจคาร์บอนต่ำและการดำเนินธุรกิจอย่างยั่งยืนในระยะยาว

หัวข้อหลักที่มุ่งเน้น	เป้าหมาย / วัตถุประสงค์	ความก้าวหน้าในไตรมาส 1/2569
การเพิ่มประสิทธิภาพพลังงานและการใช้พลังงานหมุนเวียน	เพิ่มประสิทธิภาพการใช้พลังงานและเพิ่มสัดส่วนการใช้พลังงานหมุนเวียนภายในองค์กร	ดำเนินการติดตามผลการผลิตไฟฟ้าจากโครงการ Solar Cell Small Site อย่างต่อเนื่อง เพื่อรักษาระดับการผลิตไฟฟ้าให้เป็นไปตามเป้าหมาย พร้อมทั้งนำข้อมูลผลการดำเนินงานมาใช้ประกอบการวางแผนขยายการใช้พลังงานหมุนเวียนในระยะถัดไป
การจัดการของเสียและเศรษฐกิจหมุนเวียน	ลดปริมาณของเสียปลายทาง และสนับสนุนการใช้ทรัพยากรอย่างมีประสิทธิภาพ	ดำเนินโครงการ SYMPHONY CIRCULAR อย่างต่อเนื่อง โดยสนับสนุนการนำวัสดุใช้แล้วกลับเข้าสู่กระบวนการจัดการอย่างเหมาะสม พร้อมทั้งติดตามข้อมูลด้านการจัดการของเสียและของเสียอิเล็กทรอนิกส์ เพื่อสนับสนุน

		แนวทางเศรษฐกิจหมุนเวียนและลดผลกระทบด้านสิ่งแวดล้อม
การจัดการทำลายข้อมูลเอกสาร และอุปกรณ์ IT	ลดความเสี่ยงด้านข้อมูลและสนับสนุนการจัดการของเสียอย่างมีความรับผิดชอบต่อ	ดำเนินการทำลายเอกสารและอุปกรณ์ IT ที่หมดอายุการใช้งานผ่านผู้ให้บริการที่ได้รับการรับรองอย่างต่อเนื่อง เพื่อช่วยลดความเสี่ยงด้านข้อมูลรั่วไหล และสนับสนุนการจัดการขยะอิเล็กทรอนิกส์อย่างถูกวิธี
การจัดการของเสียอันตราย	ลดของเสียอันตรายและสนับสนุนความต่อเนื่องของบริการ	ดำเนินการใช้งานระบบแบดเตอรีลิเธียมอย่างต่อเนื่องภายหลังการเปลี่ยนระบบครบ 100% ในปี 2568 เพื่อสนับสนุนความต่อเนื่องของบริการภายใต้มาตรฐาน SLA 99.95% พร้อมทั้งช่วยลดของเสียอันตรายและสนับสนุนการลดผลกระทบด้านสิ่งแวดล้อมในระยะยาว
การบริหารจัดการก๊าซเรือนกระจก	สนับสนุนการบริหารจัดการการปล่อยก๊าซเรือนกระจกและการดำเนินธุรกิจคาร์บอนต่ำ	บริษัทฯ อยู่ระหว่างกระบวนการขอรับรองเครื่องหมาย Carbon Footprint of Organization (CFO) ประจำปี 2568 ซึ่งมีกำหนดการประกาศผลอย่างเป็นทางการในเดือนเมษายน 2569 เพื่อสนับสนุนการบริหารจัดการข้อมูลก๊าซเรือนกระจกและการดำเนินงานด้านสภาพภูมิอากาศอย่างต่อเนื่อง

2. ความรับผิดชอบต่อสังคมและการเติบโตอย่างทั่วถึง (Social Responsibility & Inclusive Growth)

บริษัทฯ ให้ความสำคัญกับการสร้างคุณค่าร่วมแก่ผู้มีส่วนได้ส่วนเสียและการเติบโตอย่างทั่วถึง โดยมุ่งเน้นการพัฒนาศักยภาพบุคลากร การส่งเสริมทักษะด้านดิจิทัล การสร้างการมีส่วนร่วมกับผู้มีส่วนได้ส่วนเสีย ตลอดจนการสนับสนุนความหลากหลาย ความเท่าเทียม และการเคารพสิทธิมนุษยชน เพื่อสนับสนุนการเติบโตอย่างยั่งยืนขององค์กรและสังคมในยุคเศรษฐกิจดิจิทัล

หัวข้อหลักที่มุ่งเน้น	เป้าหมาย / วัตถุประสงค์	ความก้าวหน้าในไตรมาส 1/2569
การส่งเสริมการเรียนรู้ด้านเทคโนโลยีและดิจิทัล	ส่งเสริมความเข้าใจด้านโครงสร้างพื้นฐานโทรคมนาคม เทคโนโลยีดิจิทัล และการพัฒนาทักษะด้านดิจิทัล	ดำเนินกิจกรรมด้านการให้ความรู้และการมีส่วนร่วมกับผู้มีส่วนได้ส่วนเสียอย่างต่อเนื่อง ผ่านการแลกเปลี่ยนองค์ความรู้และกิจกรรมด้านเทคโนโลยีดิจิทัล เพื่อสนับสนุนความเข้าใจและความพร้อมด้านทักษะดิจิทัลที่สอดคล้องกับบริบทของเศรษฐกิจดิจิทัล

การพัฒนาศักยภาพบุคลากร และการมีส่วนร่วมของผู้มีส่วนได้ส่วนเสีย	ส่งเสริมการพัฒนาทักษะและการมีส่วนร่วมอย่างทั่วถึง	บริษัทฯ ดำเนินกิจกรรมด้านการพัฒนา ศักยภาพบุคลากรและการสื่อสารกับผู้มีส่วนได้ส่วนเสียอย่างต่อเนื่อง เพื่อสนับสนุนการสร้าง ความตระหนักรู้ด้าน ESG และการพัฒนา ทักษะที่เกี่ยวข้องกับธุรกิจดิจิทัลและเทคโนโลยี
สิทธิมนุษยชนและการดำเนิน ธุรกิจอย่างรับผิดชอบ	เสริมสร้างความตระหนักรู้ด้านสิทธิ มนุษยชนและเตรียมความพร้อมสู่การ ประเมิน HRDD	บริษัทฯ เริ่มเสริมสร้างความตระหนักรู้ด้านสิทธิ มนุษยชนภายในองค์กร เพื่อเตรียมความพร้อม สู่กระบวนการตรวจประเมินสิทธิมนุษยชนอย่าง รอบด้าน (Human Rights Due Diligence: HRDD) ตามแผนงานประจำปี

3. การสร้างคุณค่าทางเศรษฐกิจอย่างยั่งยืน (Sustainable Economic Value Creation)

บริษัทฯ มุ่งเน้นการสร้างคุณค่าทางเศรษฐกิจอย่างยั่งยืนผ่านการพัฒนาโครงสร้างพื้นฐานดิจิทัล การลงทุนในเทคโนโลยีและนวัตกรรม บริการ การสร้างความร่วมมือเชิงยุทธศาสตร์ และการบริหารความเสี่ยงองค์กร เพื่อสนับสนุนคุณภาพบริการ ความต่อเนื่องของธุรกิจ และความสามารถในการแข่งขันในระยะยาว

หัวข้อหลักที่มุ่งเน้น	เป้าหมาย / วัตถุประสงค์	ความก้าวหน้าในไตรมาส 1/2569
การพัฒนาพันธมิตรทาง ยุทธศาสตร์และนวัตกรรม บริการ	ยกระดับโครงสร้างพื้นฐานดิจิทัล คุณภาพ บริการ และความสามารถในการแข่งขัน	ดำเนินความร่วมมือกับพันธมิตรทางธุรกิจอย่างต่อเนื่อง เพื่อพัฒนาโครงสร้างพื้นฐานด้านการ สื่อสาร ยกระดับคุณภาพบริการ และสนับสนุน การพัฒนาโซลูชันดิจิทัลและบริการที่ตอบโจทย์ ความต้องการของลูกค้าองค์กร
การลงทุนในเทคโนโลยีและ โครงข่ายดิจิทัล	สนับสนุนการเติบโตของบริการดิจิทัลและ ประสิทธิภาพโครงข่าย	บริษัทฯ มุ่งเน้นการลงทุนในเทคโนโลยีเกิดใหม่ (Emerging Technologies) และการพัฒนา โครงสร้างพื้นฐานดิจิทัล เพื่อรองรับการเติบโต ของเศรษฐกิจดิจิทัลและความต้องการของ ลูกค้าองค์กร
การบริหารความเสี่ยงองค์กร	เสริมสร้างความต่อเนื่องของธุรกิจและการ บริหารความเสี่ยงอย่างยั่งยืน	บริษัทฯ ดำเนินการบูรณาการปัจจัยด้าน ESG เข้าสู่กรอบการบริหารความเสี่ยงระดับองค์กร (Enterprise Risk Management: ERM) เพื่อ สนับสนุนการบริหารความเสี่ยงและความ ต่อเนื่องทางธุรกิจในระยะยาว

4. ความเป็นเลิศด้านธรรมาภิบาลและความเชื่อมั่นด้านดิจิทัล (Governance Excellence & Digital Trust)

บริษัทฯ ให้ความสำคัญกับการดำเนินธุรกิจตามหลักธรรมาภิบาล ความโปร่งใส และมาตรฐานการเปิดเผยข้อมูลที่เกี่ยวข้อง ควบคู่กับการเสริมสร้างความมั่นคงปลอดภัยไซเบอร์และการกำกับดูแลข้อมูล เพื่อสร้างความเชื่อมั่นให้แก่ลูกค้า ผู้มีส่วนได้ส่วนเสีย และสังคมดิจิทัล

หัวข้อหลักที่มุ่งเน้น	เป้าหมาย / วัตถุประสงค์	ความก้าวหน้าในไตรมาส 1/2569
การกำกับดูแลห่วงโซ่อุปทานและจรรยาบรรณคู่ค้า	ยกระดับมาตรฐานธรรมาภิบาลและลดความเสี่ยงในห่วงโซ่อุปทาน	ดำเนินการติดตามการรับทราบและการนำหลักจรรยาบรรณคู่ค้าไปใช้ในกระบวนการทำงานร่วมกับคู่ค้าอย่างต่อเนื่อง เพื่อสนับสนุนการบริหารความเสี่ยงด้านห่วงโซ่อุปทาน และเสริมสร้างความร่วมมือทางธุรกิจอย่างยั่งยืน
การเสริมสร้างความมั่นคงปลอดภัยไซเบอร์และการกำกับดูแลข้อมูล	เพิ่มความพร้อมในการรับมือภัยคุกคามทางไซเบอร์ และเสริมสร้าง Digital Trust	ดำเนินกิจกรรมด้าน Cybersecurity Awareness และการสื่อสารด้านความมั่นคงปลอดภัยไซเบอร์แก่ลูกค้าและพันธมิตรอย่างต่อเนื่อง เพื่อช่วยลดความเสี่ยงจากปัจจัยมนุษย์ และสนับสนุนการบริหารความเสี่ยงด้านไซเบอร์ร่วมกัน
มาตรฐานการเปิดเผยข้อมูลและการประเมิน ESG	เตรียมความพร้อมสู่มาตรฐานการเปิดเผยข้อมูลระดับสากล	บริษัทฯ อยู่ระหว่างเตรียมความพร้อมในการเปิดเผยข้อมูลให้สอดคล้องกับมาตรฐานสากล อาทิ GRI, ISSB และแนวทางการประเมินของ FTSE Russell เพื่อสนับสนุนการยกระดับการดำเนินงานด้านความยั่งยืนในระยะยาว

การดำเนินงานด้านความยั่งยืนในไตรมาส 1/2569 สะท้อนถึงความมุ่งมั่นของบริษัท ซิมโพนี คอมมูนิเคชั่น จำกัด (มหาชน) ในการบูรณาการหลัก ESG เข้ากับการดำเนินธุรกิจอย่างเป็นรูปธรรม ผ่านการบริหารจัดการสิ่งแวดล้อม การพัฒนาศักยภาพบุคลากรและผู้มีส่วนได้ส่วนเสีย การสร้างความร่วมมือทางธุรกิจ ตลอดจนการยกระดับธรรมาภิบาลและความมั่นคงปลอดภัยไซเบอร์ เพื่อสนับสนุนความต่อเนื่องของบริการ เสริมสร้างความเชื่อมั่นของลูกค้าองค์กร และสนับสนุนการเติบโตอย่างยั่งยืนในระยะยาว

บริษัทฯ ยังคงมุ่งเน้นการดำเนินงานด้านพลังงานและการใช้ทรัพยากรอย่างมีประสิทธิภาพ การบริหารจัดการของเสียตามแนวคิดเศรษฐกิจหมุนเวียน และการพัฒนาทักษะด้านดิจิทัลอย่างต่อเนื่อง พร้อมทั้งให้ความสำคัญกับการเสริมสร้างความร่วมมือกับพันธมิตรทางธุรกิจ การพัฒนาโครงสร้างพื้นฐานดิจิทัล และการบริหารความเสี่ยงด้านเทคโนโลยีและไซเบอร์ เพื่อรองรับการเปลี่ยนแปลงของอุตสาหกรรมดิจิทัลและความคาดหวังของผู้มีส่วนได้ส่วนเสียที่เพิ่มขึ้น

แนวทางดังกล่าวสะท้อนถึงบทบาทของบริษัท ในฐานะผู้ให้บริการโครงสร้างพื้นฐานด้านดิจิทัลที่มุ่งสร้างสมดุลระหว่างการเติบโตทางธุรกิจ ความรับผิดชอบต่อสังคม การดูแลสิ่งแวดล้อม และการกำกับดูแลกิจการที่ดี บริษัทฯ จะดำเนินการติดตามและพัฒนาการดำเนินงานด้าน ESG อย่างต่อเนื่อง เพื่อสนับสนุนการเติบโตอย่างยั่งยืน ควบคู่กับการสร้างความเชื่อมั่นและคุณค่าในระยะยาวให้แก่ผู้มีส่วนได้ส่วนเสียทุกกลุ่ม