

ข้อเสนอการใช้โครงข่ายโทรคมนาคม



บริษัท ซิมโฟนี คอมมูนิเคชั่น จำกัด (มหาชน)

รายละเอียดข้อเสนอการใช้โครงข่ายโทรคมนาคมของ  
บริษัท ซิมโฟนี คอมมูนิเคชั่น จำกัด (มหาชน)

รายละเอียดข้อเสนอการใช้โครงข่ายโทรคมนาคมของบริษัท ซิมโฟนี คอมมูนิเคชั่น จำกัด (มหาชน) ประกอบด้วยรายละเอียดต่างๆ ดังนี้

**หมวดที่ 1**

ข้อเสนอบริการให้ใช้โครงข่ายโทรคมนาคม รายละเอียดของโครงข่ายโทรคมนาคม และบริการที่จะอนุญาตให้ใช้โครงข่ายโทรคมนาคม รวมถึงคุณภาพการให้บริการใช้โครงข่ายโทรคมนาคม ซึ่งเป็นมาตรฐานระดับเดียวกับของผู้รับใบอนุญาตที่มีโครงข่ายโทรคมนาคมที่ให้บริการใช้โครงข่ายโทรคมนาคมเอง

**หมวดที่ 2**

รายละเอียดของสิ่งอำนวยความสะดวกที่จำเป็นสำหรับการใช้โครงข่ายโทรคมนาคม

**หมวดที่ 3**

กระบวนการและวิธีการเข้าถึงเพื่อใช้โครงข่ายโทรคมนาคม มาตรฐานทางเทคนิคสำหรับการใช้โครงข่ายโทรคมนาคม รวมถึงความสามารถของโครงข่ายในการรองรับปริมาณทราฟฟิก

**หมวดที่ 4**

หน้าที่และความรับผิดชอบของผู้รับใบอนุญาตที่ขอใช้โครงข่ายโทรคมนาคมและผู้รับใบอนุญาตที่ให้ใช้โครงข่ายโทรคมนาคม รวมทั้งเงื่อนไขเกี่ยวกับการรักษาความลับ การเปิดเผยข้อมูล และมาตรการด้านรักษาความปลอดภัย

**หมวดที่ 5**

อัตราค่าตอบแทนการใช้โครงข่ายโทรคมนาคม และอัตราค่าตอบแทนการใช้สิ่งอำนวยความสะดวกที่จำเป็น

**หมวดที่ 6**

หลักเกณฑ์และวิธีการสำหรับการเรียกเก็บและการชำระค่าตอบแทนการใช้โครงข่ายโทรคมนาคม

**หมวดที่ 7**

กระบวนการและระยะเวลาเจรจาข้อตกลงการใช้โครงข่ายโทรคมนาคม

**หมวดที่ 8**

เงื่อนไขและขั้นตอนการร้องขอใช้บริการใหม่และการเปลี่ยนแปลงการใช้โครงข่ายโทรคมนาคม

**หมวดที่ 9**

ขั้นตอน วิธีการ และระยะเวลาดำเนินการต่อข้อร้องเรียนและข้อโต้แย้งที่มีกับผู้รับใบอนุญาตที่ขอใช้โครงข่ายโทรคมนาคม

**หมวดที่ 10**

บทลงโทษหรือค่าปรับจากการผิดเงื่อนไขของสัญญา

**หมวดที่ 11**

บุคคลและสถานที่ติดต่อได้

## หมวดที่ 1

ข้อเสนอการใช้โครงข่ายโทรคมนาคม รายละเอียดของโครงข่ายโทรคมนาคม และบริการที่จะอนุญาตให้ใช้โครงข่ายโทรคมนาคม รวมถึงคุณภาพการให้บริการใช้โครงข่ายโทรคมนาคมซึ่งเป็นมาตรฐานระดับเดียวกับของผู้รับใบอนุญาตที่มีโครงข่ายโทรคมนาคมที่ให้บริการใช้โครงข่ายโทรคมนาคมเอง

### ข้อ 1. ขอบเขตตามข้อตกลง

ข้อเสนอการใช้โครงข่ายโทรคมนาคมของบริษัท ซิมโฟนีสโคมมูนิเคชัน จำกัด (มหาชน) ฉบับนี้ครอบคลุมถึงความตกลงทางเทคนิคและพาณิชย์สำหรับการให้บริการใช้โครงข่ายโทรคมนาคมกับผู้ได้รับใบอนุญาตประกอบกิจการโทรคมนาคม (ซึ่งต่อไปในข้อเสนอนี้จะเรียกว่า “ผู้ขอใช้”) ซึ่งมีสิทธิและหน้าที่ภายใต้การกำกับดูแลของคณะกรรมการกิจการกระจายเสียง กิจการโทรทัศน์ และกิจการโทรคมนาคมแห่งชาติ (ซึ่งต่อไปในข้อเสนอนี้จะเรียกว่า “กสทช.”) ที่ประสงค์จะขอใช้โครงข่ายของบริษัทตามขอบเขตบริการที่เสนอไว้ในข้อเสนอนี้

### ข้อ 2. ขอบเขตของข้อเสนอ

ข้อเสนอฉบับนี้ครอบคลุมสาระสำคัญในประเด็นต่างๆ ดังต่อไปนี้

- (1) รายละเอียดของโครงข่ายโทรคมนาคม รวมถึงสถานที่จุดใช้โครงข่ายและบริการใช้โครงข่ายโทรคมนาคม เป็นไปตามเอกสารแนบ ท้าย 1
- (2) รายละเอียดและมาตรฐานทางเทคนิคสำหรับการใช้โครงข่ายโทรคมนาคม รวมถึงความสามารถของโครงข่ายโทรคมนาคมในการรองรับปริมาณทราฟฟิกและข้อกำหนดคุณภาพของการให้บริการ เป็นไปตามเอกสารแนบท้าย 2
- (3) ค่าตอบแทนการใช้โครงข่ายโทรคมนาคม เป็นไปตามเอกสารแนบท้าย 3

### ข้อ 3. ข้อกำหนดและเงื่อนไขสำหรับการใช้โครงข่ายโทรคมนาคม

- 3.1 ผู้ขอใช้โครงข่ายต้องรับรองว่าตนเองมีสิทธิและหน้าที่โดยสมบูรณ์ในการให้บริการโทรคมนาคมภายใต้การกำกับดูแลของคณะกรรมการกิจการกระจายเสียง กิจการโทรทัศน์ และกิจการโทรคมนาคมแห่งชาติ (“กสทช.”) ตลอดระยะเวลาที่มีการใช้โครงข่ายโทรคมนาคม
- 3.2 ผู้ขอใช้โครงข่ายจะต้องจัดหา หรือดำเนินการอื่นใดเพื่อให้ได้มาซึ่งการอนุญาต ใบอนุญาต ความเห็นชอบ หรือความยินยอม ที่เกี่ยวข้องกับการใช้โครงข่ายโทรคมนาคม หรือติดตั้งเครื่องและอุปกรณ์โทรคมนาคม หรืออุปกรณ์หรือโครงสร้างอื่นใด ในสถานที่ของผู้ให้บริการใช้โครงข่ายตามกฎหมายต่างๆ ที่เกี่ยวข้อง

### ข้อ 4. รายละเอียดของโครงข่ายโทรคมนาคม และบริการที่จะอนุญาตให้ใช้โครงข่ายโทรคมนาคม

เป็นไปตามเอกสารแนบท้าย 1

### ข้อ 5. คุณภาพการให้บริการใช้โครงข่ายโทรคมนาคม

คุณภาพการให้บริการใช้โครงข่ายโทรคมนาคมตามข้อเสนอนี้ บริษัทจะจัดให้เป็นไปตามคำขอรับขอใช้ ซึ่งจะต้องเป็นมาตรฐานระดับเดียวกับของผู้รับใบอนุญาตที่มีโครงข่ายโทรคมนาคมที่ให้บริการใช้โครงข่ายโทรคมนาคมเอง

ทั้งนี้ หากมีการกำหนดคุณภาพการให้บริการใช้โครงข่ายโทรคมนาคมอื่นเพิ่มเติมจะต้องเป็นไปโดยชัดเจน ไม่เลือกปฏิบัติ เปิดเผย โปร่งใสและไม่ขัดหรือแย้งกับหลักเกณฑ์ของ กสทช.

## หมวดที่ 2

### รายละเอียดของสิ่งอำนวยความสะดวกที่จำเป็นสำหรับการใช้โครงข่ายโทรคมนาคม

#### ข้อ 1. รายละเอียดเกี่ยวกับอาคารสถานที่ สิ่งอำนวยความสะดวกอื่นๆ และอัตราค่าตอบแทนการใช้สิ่งอำนวยความสะดวกและสถานที่

- บริษัทจะจัดสิ่งอำนวยความสะดวกที่จำเป็นเพื่ออำนวยความสะดวกในการเข้าใช้โครงข่ายโทรคมนาคมดังต่อไปนี้
- 1.1 สถานที่/พื้นที่ติดตั้งอุปกรณ์ในกรณีที่คุณขอเข้าใช้โครงข่ายโทรคมนาคมจะต้องติดตั้งอุปกรณ์ในพื้นที่หรือ Rack ที่บริษัทกำหนด
  - 1.2 อุปกรณ์/ระบบจ่ายสัญญาณไฟฟ้าที่จำเป็น ตัวอย่างเช่น Battery หรือ UPS
  - 1.3 เส้นใยแก้วนำแสงเพื่อเชื่อมต่อวงจรโทรคมนาคมจากจุดที่คุณใช้ไปยังอุปกรณ์ของบริษัท
  - 1.4 อุปกรณ์ Termination ตาม Interface ประเภทต่างๆ
  - 1.5 สาย Patch Cord

การใช้โครงข่ายของคุณขอใช้ ณ จุดใช้โครงข่ายโทรคมนาคม หากจำเป็นต้องใช้สถานที่ สาธารณูปโภคและสิ่งอำนวยความสะดวกอื่นๆ สำหรับวัตถุประสงค์แห่งการใช้โครงข่ายโทรคมนาคมตามข้อเสนอนี้ ผู้ขอใช้ต้องแจ้งรายละเอียดที่จำเป็นอย่างชัดเจนเป็นหนังสือแก่บริษัท

บริษัทจะจัดหาสถานที่ สาธารณูปโภคและสิ่งอำนวยความสะดวกให้กับผู้ขอใช้และเรียกเก็บค่าตอบแทนที่อิงต้นทุน แล้วแต่กรณีที่เกิดขึ้นตามข้อเท็จจริงที่ปรากฏ หากบริษัทไม่สามารถจัดหาสถานที่ สาธารณูปโภคและสิ่งอำนวยความสะดวกตามที่ผู้ขอใช้ร้องขอได้ เนื่องจากเหตุผลทางเทคนิคหรือข้อจำกัดที่มีแล้ว บริษัทจะเสนอให้ผู้ขอใช้พิจารณาในทางเลือกอื่น ภายใต้ข้อตกลงด้านภาระค่าใช้จ่ายที่เกิดขึ้นกับผู้ขอใช้ ในการใช้สอยอาคาร

#### ข้อ 2. เงื่อนไขการเข้าใช้อาคารสถานที่ สาธารณูปโภค และสิ่งอำนวยความสะดวก

- 2.1 ในการจัดให้มีสถานที่ สาธารณูปโภค และสิ่งอำนวยความสะดวกอื่นๆ สำหรับการเข้าใช้โครงข่ายโทรคมนาคมให้กับผู้ขอใช้นั้น บริษัทจะจัดให้มีการบำรุงรักษาให้ใช้งานได้ดี ให้มีความปลอดภัย จัดให้มีระเบียบการเข้าสถานที่ จัดทำคู่มือการปฏิบัติงานและบำรุงรักษาให้กับผู้ขอใช้ เพื่อเป็นแนวทางในการปฏิบัติ และในกรณีที่ผู้ขอใช้ไม่ปฏิบัติตามกฎ ระเบียบดังกล่าว บริษัทมีสิทธิเรียกค่าปรับได้ตามสมควรแก่กรณี ทั้งนี้อัตราค่าบริการเบื้องต้นในการติดตั้งอุปกรณ์ภายใน Rack ที่บริษัทกำหนด คือ 45,000 บาทต่อเดือนต่อ Rack และอัตราค่าบริการกระแสไฟฟ้าโดยประมาณที่ 3,000 บาทเดือนต่อ Amp
- 2.2 ในการใช้สอยอาคาร สถานที่ และสิ่งอำนวยความสะดวกของผู้ให้เชื่อมต่อ การเชื่อมต่อจะต้องเป็นไปเพื่อประโยชน์และตามวัตถุประสงค์ที่ระบุไว้ในข้อเสนอนี้เท่านั้น ห้ามมิให้นำไปใช้เพื่อประโยชน์หรือวัตถุประสงค์อื่น

#### ข้อ 3. แต่ละฝ่ายมีหน้าที่รับผิดชอบค่าใช้จ่ายต่อไปนี้ในส่วนที่ใช้เพื่อประโยชน์ของตนเอง

ผู้ขอใช้มีภาระรับผิดชอบต่อค่าตอบแทนที่มีการเรียกเก็บ อันเนื่องจากการใช้สถานที่ สาธารณูปโภคและสิ่งอำนวยความสะดวกอื่นๆ สำหรับการเข้าใช้โครงข่ายโทรคมนาคมที่เกิดขึ้น อีกทั้งยังจะต้องปฏิบัติตามมาตรการต่างๆ ที่เกี่ยวข้องโดยเคร่งครัด

### หมวดที่ 3

## กระบวนการและวิธีการเข้าถึงเพื่อใช้โครงข่ายโทรคมนาคม มาตรฐานทางเทคนิคสำหรับการใช้โครงข่ายโทรคมนาคม รวมถึงความสามารถของโครงข่ายในการรองรับปริมาณทราฟฟิก

#### ข้อ 1. จุดที่ให้เข้าถึงเพื่อใช้โครงข่ายโทรคมนาคม

จุดที่ให้เข้าถึงเพื่อใช้โครงข่ายโทรคมนาคมและพื้นที่ติดตั้งอุปกรณ์ให้เป็นไปตามเอกสารแนบท้าย 1 โดยผู้ให้ใช้โครงข่ายมีสิทธิในการเปลี่ยนแปลงจุดที่ให้เข้าถึงเพื่อใช้ และพื้นที่ติดตั้งดังกล่าว

#### ข้อ 2. กระบวนการและวิธีการเข้าถึงเพื่อใช้โครงข่ายโทรคมนาคม

- 2.1 ผู้ขอใช้โครงข่ายจะต้องปฏิบัติตามขั้นตอนและนำเสนอรายละเอียดข้อมูลการขอใช้โครงข่ายโทรคมนาคมต่อผู้ให้ใช้โครงข่ายอย่างเป็นทางการ ตามหมวด 2 ส่วนที่ 3 ของประกาศคณะกรรมการกิจการกระจายเสียง กิจการโทรทัศน์ และกิจการโทรคมนาคมแห่งชาติ เรื่อง การใช้และเชื่อมต่อโครงข่ายโทรคมนาคม พ.ศ. 2556
- 2.2 ภายใน 90 วันนับตั้งแต่วันที่ได้รับความต้องการการใช้บริการอย่างเป็นทางการ บริษัทฯ จะแจ้งว่าจะยอมรับตามความต้องการการใช้บริการดังกล่าวนี้ ทั้งหมดหรือแต่บางส่วน ตลอดจนถึงวันที่โดยประมาณที่จะสามารถให้บริการตามความต้องการใช้บริการดังกล่าวได้

#### ข้อ 3. มาตรฐานทางเทคนิคสำหรับการใช้โครงข่ายโทรคมนาคม และความสามารถของโครงข่ายในการรองรับทราฟฟิกของโครงข่ายโทรคมนาคม

- 3.1 ผู้ขอใช้โครงข่ายต้องจัดให้โครงข่ายของตนมีมาตรฐานทางเทคนิคที่เข้ากันได้กับโครงข่ายของบริษัทฯ หรือมีมาตรฐานทางเทคนิค และเป็นไปตามหลักเกณฑ์ที่ กสทช. ประกาศกำหนด
- 3.2 ทั้งสองฝ่ายตกลงกันที่จะกำหนดรายละเอียดและมาตรฐานทางเทคนิคสำหรับการใช้โครงข่ายโทรคมนาคมตามที่ กสทช. ประกาศกำหนด ซึ่งการกำหนดดังกล่าวจะเป็นไปโดยเปิดเผย ชัดเจน ไม่เลือกปฏิบัติ และไม่ขัดหรือแย้งกับหลักเกณฑ์ของ กสทช. ในกรณีที่จำเป็นต้องมีการปรับเปลี่ยนหรือเพิ่มเติมมาตรฐานทางเทคนิคอื่นนั้น ทั้งสองฝ่ายจะร่วมพิจารณาต่อไป ทั้งนี้ มาตรฐานทางเทคนิคที่เพิ่มเติมหรือปรับเปลี่ยนนั้น จะต้องไม่กระทบต่อคุณภาพการให้บริการขั้นต่ำแก่ผู้ให้บริการ และไม่ขัดหรือแย้งต่อมาตรฐานทางเทคนิคที่ กสทช. ประกาศกำหนด
- 3.3 รายละเอียดและมาตรฐานทางเทคนิค รวมถึงความสามารถของโครงข่ายในการรองรับปริมาณทราฟฟิกของโครงข่ายโทรคมนาคม เป็นไปตามเอกสารแนบท้าย 2

#### ข้อ 4. การเปลี่ยนแปลงบนโครงข่าย

แต่ละฝ่ายจะแจ้งให้อีกฝ่ายหนึ่งทราบล่วงหน้าเป็นระยะเวลาไม่น้อยกว่า 90 วันถึงการเปลี่ยนแปลงใดๆ เกี่ยวกับค่ามาตรฐาน (configuration) ของโครงข่ายโทรคมนาคมและสิ่งอำนวยความสะดวก อันอาจส่งผลกระทบต่อวิศวกรรมโครงข่ายของอีกฝ่ายหนึ่ง

#### ข้อ 5. การบำรุงรักษาตามแผนงาน

แต่ละฝ่ายจะต้องแจ้งให้อีกฝ่ายหนึ่งทราบล่วงหน้าอย่างน้อย 7 วัน ในเรื่องของการบำรุงรักษาตามแผนงานที่อาจส่งผลกระทบต่อระบบของอีกฝ่ายหนึ่งและจะให้ความพยายามของตนอย่างดีที่สุดเพื่อไม่ให้เกิดการหยุดชะงักของการให้บริการ

#### หมวดที่ 4

### หน้าที่และความรับผิดชอบของผู้รับใบอนุญาตที่ขอใช้โครงข่ายโทรคมนาคมและผู้รับใบอนุญาตที่ให้ใช้โครงข่ายโทรคมนาคม รวมทั้งเงื่อนไขเกี่ยวกับการรักษาความลับ การเปิดเผยข้อมูล และมาตรการด้านรักษาความปลอดภัย

#### ข้อ 1. ความรับผิดชอบของแต่ละฝ่าย

##### 1.1

##### หน้าที่ของผู้ให้ใช้โครงข่าย

- 1.1.1 ผู้ให้ใช้โครงข่ายมีหน้าที่ต้องดำเนินการให้โครงข่ายโทรคมนาคมของตนมีมาตรฐานและคุณภาพการให้บริการสอดคล้องตามประกาศว่าด้วยมาตรฐานและคุณภาพการให้บริการโทรคมนาคมของ กสทช. ที่เกี่ยวข้อง
- 1.1.2 ผู้ให้ใช้โครงข่ายมีหน้าที่ต้องบำรุงรักษาและปรับปรุงโครงข่ายโทรคมนาคมของตนให้ต่อเนื่องเสมอ และเป็นไปตามมาตรฐานการบำรุงรักษาโครงข่ายโทรคมนาคมที่เป็นที่ยอมรับโดยทั่วไป
- 1.1.3 ผู้ให้ใช้โครงข่ายมีหน้าที่แจ้งให้ผู้ขอใช้โครงข่ายทราบล่วงหน้าไม่น้อยกว่า 90 วัน ก่อนการเปลี่ยนแปลงใดๆ (เช่น ค่ามาตรฐาน (Configuration) เป็นต้น) ของระบบหรือโครงข่ายโทรคมนาคมของผู้ให้ใช้โครงข่าย ซึ่งอาจส่งผลกระทบต่อวิศวกรรมโครงข่ายโทรคมนาคมของผู้ขอใช้โครงข่ายได้
- 1.1.4 หากเกิดข้อผิดพลาดต่างๆ บนโครงข่ายโทรคมนาคมของผู้ให้ใช้โครงข่าย ผู้ให้ใช้โครงข่ายจะแจ้งให้ผู้ขอใช้โครงข่ายทราบถึงข้อผิดพลาด รวมถึงแจ้งให้ทราบถึงความคืบหน้าของการแก้ไขข้อผิดพลาด และดำเนินการแก้ไขข้อผิดพลาดดังกล่าวโดยเร็วที่สุด
- 1.1.5 ผู้ให้ใช้โครงข่ายจะพยายามจัดหาพื้นที่หรือจัดให้มีมาตรการอื่นใดเพื่อให้ผู้ขอใช้โครงข่ายสามารถติดตั้งอุปกรณ์โทรคมนาคม และ/หรือใช้โครงข่ายโทรคมนาคมตามสัญญาการใช้โครงข่ายโทรคมนาคม หากการดำเนินการดังกล่าวไม่ก่อให้เกิดภาระเกินสมควรแก่ผู้ให้ใช้โครงข่าย และ/หรือทำให้ผู้ให้ใช้โครงข่ายผิดเงื่อนไขในสัญญาใดๆ ที่มีอยู่กับบุคคลภายนอก

##### 1.2

##### หน้าที่ของผู้ขอใช้โครงข่าย

- 1.2.1 ผู้ขอใช้โครงข่ายต้องจัดให้โครงข่ายของตนมีมาตรฐานทางเทคนิคที่เข้ากันได้กับโครงข่ายของผู้ให้ใช้โครงข่าย หรือมีมาตรฐานทางเทคนิคเป็นไปตามที่คณะกรรมการกิจการกระจายเสียง กิจการโทรทัศน์ และกิจการโทรคมนาคมแห่งชาติประกาศกำหนด โดยผู้ขอใช้โครงข่ายเป็นผู้รับผิดชอบค่าใช้จ่ายเอง
- 1.2.2 ผู้ขอใช้โครงข่ายจะต้องรับผิดชอบในการติดตั้ง การใช้งาน ความปลอดภัยของระบบ และการบำรุงรักษาอุปกรณ์ที่เป็นของผู้ขอใช้โครงข่ายเอง โดยการเข้าถึงหรือเข้าใช้พื้นที่เพื่อดำเนินการต่างๆ ให้เป็นไปตามข้อกำหนดของผู้ให้ใช้โครงข่าย โดยข้อกำหนดดังกล่าวจะต้องเป็นธรรมและไม่เลือกปฏิบัติระหว่างผู้รับใบอนุญาตรายอื่น ทั้งนี้ ผู้ขอใช้โครงข่ายจะต้องปฏิบัติตามเงื่อนไขอย่างเคร่งครัด รวมถึงต้องนำส่งข้อมูลทราบพิศต่างๆ ที่จำเป็นที่ได้รับร้องขอจากผู้ให้ใช้โครงข่าย และการใช้โครงข่ายโทรคมนาคมของผู้ขอใช้โครงข่ายจะต้องไม่ทำให้เกิดความเสียหาย หรือเป็นการรบกวนระบบของผู้ให้ใช้โครงข่าย
- 1.2.3 ผู้ขอใช้โครงข่ายจะต้องรับผิดชอบดูแลรักษาเครื่องและอุปกรณ์โทรคมนาคมใดๆ ที่ผู้ขอใช้โครงข่ายนำมาติดตั้งกับโครงข่ายโทรคมนาคมของผู้ให้ใช้โครงข่าย หรือนำมาวางในพื้นที่ที่ขอใช้โครงข่ายโทรคมนาคมตามสัญญาการใช้โครงข่ายโทรคมนาคม
- 1.2.4 ผู้ขอใช้โครงข่ายจะแจ้งให้ผู้ให้ใช้โครงข่ายทราบล่วงหน้าไม่น้อยกว่า 90 วัน ก่อนการเปลี่ยนแปลงใดๆ (เช่น ค่ามาตรฐาน (Configuration) เป็นต้น) ของเครื่องและอุปกรณ์ที่ผู้ขอใช้โครงข่ายนำมาติดตั้ง

กับโครงข่ายโทรคมนาคมของผู้ให้บริการโครงข่าย ซึ่งอาจส่งผลกระทบต่อวิศวกรรมโครงข่ายโทรคมนาคม หรือต่อการให้บริการของผู้ให้บริการโครงข่ายได้

- 1.2.5 ผู้ขอใช้โครงข่ายรับรองว่าการใช้โครงข่ายโทรคมนาคม หรือการนำอุปกรณ์โทรคมนาคมของผู้ขอใช้โครงข่ายมาติดตั้งในพื้นที่ของผู้ให้บริการโครงข่ายตามสัญญาการใช้โครงข่ายโทรคมนาคม จะไม่ก่อให้เกิดความเสียหาย หรือรบกวนระบบ หรือทำให้การบริการของผู้ให้บริการโครงข่ายด้อยลงแต่อย่างใด
- 1.2.6 หากเกิดข้อผิดพลาดต่างๆ บนโครงข่ายโทรคมนาคมของผู้ขอใช้โครงข่าย ผู้ขอใช้โครงข่ายจะแจ้งให้ผู้ให้บริการทราบถึงข้อผิดพลาด และดำเนินการแก้ไขข้อผิดพลาดดังกล่าวโดยเร็วที่สุด รวมถึงดำเนินการอื่นใดและปฏิบัติตามคู่มือการใช้งานและการบำรุงรักษาของผู้ให้บริการโครงข่าย
- 1.2.7 ผู้ขอใช้โครงข่ายจะปฏิบัติตามหลักเกณฑ์เกี่ยวกับความปลอดภัยและการป้องกันโครงข่ายของผู้ให้บริการโครงข่ายโดยเคร่งครัด

## ข้อ 2. คู่มือดำเนินการ

ทั้งสองฝ่ายจะปฏิบัติตามคู่มือดำเนินการ โดยมีสาระสำคัญดังต่อไปนี้

- 2.1 การแก้ไขข้อผิดพลาดที่ส่งผลกระทบต่อโครงข่าย
- 2.2 ทั้งสองฝ่ายจะต้องตรวจสอบสัญญาณเตือนต่างๆ ของอุปกรณ์ และทำการทดสอบเพื่อระบุลักษณะและจุดที่เกิดข้อผิดพลาด โดยการประสานงานและร่วมมือกันในการดำเนินการดังกล่าว
- 2.3 ทั้งสองฝ่ายจะแจ้งให้อีกฝ่ายหนึ่งทราบอย่างต่อเนื่องเกี่ยวกับความคืบหน้าในการซ่อมแซมข้อผิดพลาดในระหว่างที่โครงข่ายล่ม
- 2.4 หากฝ่ายใดฝ่ายหนึ่งดำเนินการซ่อมแซมชั่วคราว ฝ่ายนั้นจะต้องแจ้งอีกฝ่ายหนึ่งให้ทราบถึงการดำเนินการดังกล่าว พร้อมทั้งผลกระทบต่อบริการจากการซ่อมแซมชั่วคราว และระยะเวลาโดยประมาณในการซ่อมแซมที่จะสามารถให้บริการได้เช่นเดิม

## ข้อ 3. การบำรุงรักษาตามแผนงาน

- 3.1 แต่ละฝ่ายจะต้องแจ้งให้อีกฝ่ายหนึ่งทราบล่วงหน้าอย่างน้อย 7 วัน ในเรื่องของการบำรุงรักษาตามแผนงานที่อาจส่งผลกระทบต่อระบบของอีกฝ่ายหนึ่ง
- 3.2 แต่ละฝ่ายจะใช้ความพยายามของตนอย่างดีที่สุดเพื่อไม่ให้เกิดการหยุดชะงักของการให้บริการโดยยังคงรักษาคุณภาพการบริการที่ดีโดยคุณภาพการบริการเป็นไปตามหลักเกณฑ์และเงื่อนไขที่ กสทช. ประกาศกำหนด

## ข้อ 4. ความน่าเชื่อถือ ความปลอดภัย และการป้องกันโครงข่ายโทรคมนาคม

- 4.1 หลักเกณฑ์ทั่วไป
  - 4.1.1 ทั้งสองฝ่ายตกลงที่จะรับรองไว้ซึ่งความน่าเชื่อถือของโครงข่าย (network integrity) และจะดำเนินการมาตรการต่างๆ เพื่อให้มีการป้องกันและความปลอดภัยอย่างเพียงพอ  
ความน่าเชื่อถือของโครงข่าย หมายถึง ความสามารถของระบบต่างๆ บนโครงข่ายในการรักษาและรับรองไว้ซึ่งสถานะใช้งานได้ดั้งเดิม และไม่ได้รับผลกระทบอันเนื่องมาจากการใช้โครงข่ายโทรคมนาคม
  - 4.1.2 การใช้โครงข่ายโทรคมนาคมของผู้ขอใช้โครงข่ายจะต้องไม่ก่อให้เกิดความเสียหาย หรือเป็นการรบกวนระบบ หรือทำให้การบริการของผู้ให้บริการโครงข่ายด้อยลงไม่ว่าทางตรงหรือทางอ้อม
- 4.2 การบำรุงรักษาความน่าเชื่อถือของโครงข่าย
  - 4.2.1 แต่ละฝ่ายจะต้องดำเนินการมาตรการต่างๆ อย่างเพียงพอเพื่อป้องกันการละเมิดสัญญาณใดๆ ในลักษณะที่ไม่เป็นไปตามข้อกำหนดสำหรับการใช้โครงข่ายโทรคมนาคมที่ทั้งสองฝ่ายตกลงกัน ในกรณีที่ข้อกำหนดทางเทคนิคสำหรับการใช้โครงข่ายโทรคมนาคมขัดหรือแย้งกับมาตรฐานทางเทคนิค

สำหรับการใช้โครงข่ายโทรคมนาคมที่ กสทช. ประกาศกำหนด ให้ใช้บังคับตามมาตรฐานของ กสทช. เป็นหลัก

4.2.2 แต่ละฝ่ายจะต้องไม่กระทำการฝ่าฝืนโดยการใช้โครงข่ายโทรคมนาคมที่มีได้มีลักษณะตามที่ กำหนดไว้ในข้อเสนอนี้โดยก่อให้เกิดความเสียหายแก่อีกฝ่ายหนึ่ง ฝ่ายที่กระทำการฝ่าฝืนจะต้องยุติ การกระทำนั้นโดยทันทีที่ได้รับแจ้งจากอีกฝ่ายหนึ่ง

#### 4.3 การป้องกันและความปลอดภัย

4.3.1 แต่ละฝ่ายจะรับผิดชอบการดำเนินงานโครงข่ายโทรคมนาคมและอุปกรณ์ของตนเองให้มีความ ปลอดภัย และจะดำเนินขั้นตอนต่างๆ ที่จำเป็นทั้งปวงเพื่อให้โครงข่ายโทรคมนาคม อุปกรณ์ และการดำเนินงานโครงข่ายโทรคมนาคมของตนเองนั้น

- มีความปลอดภัย หรือไม่ก่อให้เกิดอันตรายต่อสุขภาพของบุคคลใดๆ รวมทั้งลูกจ้าง และ ผู้รับจ้างของอีกฝ่ายหนึ่ง และ
- ไม่ก่อให้เกิดอันตรายทั้งทางกายภาพ หรือทางเทคนิค ต่อโครงข่ายโทรคมนาคม และ อุปกรณ์ของอีกฝ่ายหนึ่ง รวมถึง (แต่ไม่จำกัดเฉพาะ) การไม่ก่อให้เกิดความเสียหาย การ แทรกแซง หรือก่อให้เกิดความด้อยคุณภาพในการดำเนินงานโครงข่ายโทรคมนาคมของอีก ฝ่ายหนึ่ง

4.3.2 ในการสื่อสารสัญญาณโทรภาพไปยังโครงข่าย และอุปกรณ์ของอีกฝ่ายหนึ่งที่ต้องมีการจ่าย พลังงานไฟฟ้าต้องจัดให้มีความปลอดภัยของอุปกรณ์ และความปลอดภัยของบุคลากร ในกรณี นี้ข้อกำหนดความปลอดภัยเกี่ยวกับอุบัติเหตุจากแหล่งจ่ายพลังงานไฟฟ้าให้เป็นไปตาม มาตรฐานสากลอันเป็นที่ยอมรับกันโดยทั่วไป

### ข้อ 5. การรักษาความลับ และการเปิดเผยข้อมูล

5.1 แต่ละฝ่ายอาจเปิดเผยข้อมูลใดๆ ของตน ไม่ว่าจะทางด้านเทคนิคทางธุรกิจ หรือข้อมูลอื่นใดแก่อีกฝ่ายหนึ่ง โดยทางวาจา ลายลักษณ์อักษร รูปภาพหรือโดยรูปแบบอื่นๆ เพื่อประโยชน์ในการเจรจาและเข้าทำสัญญา การใช้โครงข่ายโทรคมนาคม การดำเนินการตามวัตถุประสงค์ภายใต้สัญญาการใช้โครงข่ายโทรคมนาคม หรือภายใต้หลักเกณฑ์ที่ กสทช. ประกาศกำหนด (ซึ่งต่อไปจะเรียกข้อมูลดังกล่าว ร่วมกับเงื่อนไข และ ข้อตกลงนี้ว่า “ข้อมูลลับ”)

5.2 แต่ละฝ่ายตกลงจะเก็บรักษาข้อมูลลับของอีกฝ่ายหนึ่งไว้เป็นความลับตลอดระยะเวลาของสัญญาการใช้ โครงข่ายโทรคมนาคม และต่อไปหลังจากระยะเวลาของสัญญาการใช้โครงข่ายโทรคมนาคมสิ้นสุดลงอีก เป็นระยะเวลา 5 ปี โดยจะไม่เปิดเผยหรือเผยแพร่ข้อมูลดังกล่าวให้แก่บุคคลภายนอกตลอดระยะเวลา ดังกล่าว

### ข้อ 6. ความร่วมมือป้องกันการลักลอบใช้บริการในโครงข่าย

ทั้งสองฝ่ายจะให้ความร่วมมือกับแต่ละฝ่ายในการตรวจสอบ ลดหรือปรับปรุง แก้ไขให้ถูกต้องซึ่งการกระทำใดๆ อันเป็นการลักลอบใช้บริการในโครงข่ายโดยมิชอบด้วยกฎหมาย



## หมวดที่ 5

### อัตราค่าตอบแทนการใช้โครงข่ายโทรคมนาคม และอัตราค่าตอบแทนการใช้สิ่งอำนวยความสะดวกที่จำเป็น

อัตราค่าตอบแทนการใช้โครงข่ายโทรคมนาคม และอัตราค่าตอบแทนการใช้สิ่งอำนวยความสะดวกที่จำเป็น รายละเอียดเป็นไปตามเอกสารแนบท้าย 3 ซึ่งอัตราค่าตอบแทนดังกล่าวยังไม่รวมภาษีมูลค่าเพิ่ม ทั้งนี้ โครงสร้างอัตราค่าบริการวงจรเช่าความเร็วสูงผ่านโครงข่ายเส้นใยแก้วนำแสงโดยใช้เคเบิลใต้น้ำสำหรับบริการ International private Leased Circuit (IPLC) เป็นดังนี้

#### 1.1 Half Circuit

คิดจากจุดเชื่อมต่อโครงข่ายหรือ POI (Point of Interface) ณ กรุงเทพฯ หรือจังหวัดอื่นๆ ถึงสถานีเคเบิลใต้น้ำในประเทศไทย (POI at Landing Station) หรือวงจร Backhaul และจากสถานีเคเบิลใต้น้ำในประเทศไทย ถึงสถานีเคเบิลใต้น้ำในมาเลเซียหรือ กัมพูชา

Half Circuit Rate = ค่าบริการเช่าใช้วงจรรายเดือนส่วน Backhaul + ค่าบริการเช่าใช้วงจรเคเบิลใต้น้ำ (คิดตามชนิดวงจร + ค่าติดตั้งจ่ายเพียงครั้งเดียว (One Time Charge) + ค่าบริการเชื่อมต่อโครงข่าย (In-Country Access Charge) (ถ้ามี) + ค่าบริการเช่าใช้ Local Link (ถ้ามี) + ค่าบริการเชื่อมต่ออุปกรณ์ภายในอาคาร (In-building Access Charge) (ถ้ามี)

#### 1.2 Full Circuit

เป็นการให้บริการของสัญญาณเชื่อมต่อระหว่างประเทศแบบต้นทางถึงปลายทาง หรือ End to End โดยจะเป็นการสร้างโครงข่ายเพื่อเชื่อมต่อของสัญญาณให้ลูกค้า ณ จุดใช้งานโดยลูกค้าสามารถที่จะติดต่อกับบริษัทฯ เพียงที่เดียวเพื่อจัดการให้บริการจากต้นทางถึงปลายทาง

Full Circuit Rate = Thailand Half Circuit + Overseas Circuit  
(ส่วน Overseas Circuit จะขึ้นอยู่กับความต้องการของลูกค้าว่าต้องการให้บริการให้บริษัทต่อเชื่อมไปยังที่ใด ต้องการวงจร Local Link ในต่างประเทศหรือไม่)

นอกเหนือจากค่าตอบแทนการใช้โครงข่ายตามที่กำหนดในวรรคแรกแล้ว ผู้ขอใช้ยังมีหน้าที่ชำระค่าตอบแทนการอื่นๆ (ถ้ามี) ตามที่เกิดขึ้นจริง ในส่วนของการจัดให้มีการใช้โครงข่ายโทรคมนาคม ในกรณีที่บริษัทจะต้องปรับปรุงเปลี่ยนแปลงระบบใดๆ ของบริษัทเพื่อรองรับการให้บริการกับผู้ขอใช้เป็นการเฉพาะหรือนอกเหนือไปกว่าที่กำหนดไว้ในข้อเสนอนี้

## หมวดที่ 6

### หลักเกณฑ์และวิธีการสำหรับการเรียกเก็บและการชำระค่าตอบแทนการใช้โครงข่ายโทรคมนาคม

#### หลักเกณฑ์ วิธีการเรียกเก็บและการชำระค่าตอบแทนการใช้โครงข่ายโทรคมนาคม

- ข้อ 1. การเรียกเก็บค่าบริการการใช้โครงข่ายโทรคมนาคม กำหนดให้เรียกเก็บล่วงหน้าตามรอบเวลาการคำนวณเวลา 1 เดือน โดยเมื่อครบกำหนดของแต่ละช่วงรอบเวลาการคำนวณแล้ว บริษัทจะดำเนินการดังนี้ (เว้นแต่จะตกลงกันเป็นอย่างอื่น)
  - จัดส่งใบแจ้งหนี้ (Invoice) ค่าบริการใช้โครงข่ายที่เกิดขึ้นในรอบระยะเวลาการคำนวณให้กับผู้ใช้ เพื่อชำระเงินเต็มตามจำนวนที่มีการเรียกเก็บภายในเวลา 30 วัน หลังจากที่ได้รับใบแจ้งหนี้ (Invoice date)
  - หลังจากผู้ใช้ได้รับใบแจ้งหนี้ค่าบริการใช้โครงข่าย หากผู้ใช้พบว่าข้อมูลการใช้บริการดังกล่าว ไม่ถูกต้องตามที่ตกลงกันผู้ใช้จะต้องแจ้งรายละเอียดเป็นหนังสือให้บริษัททราบภายในระยะเวลาไม่เกิน 7 วัน หากผู้ใช้ไม่ดำเนินการภายในระยะเวลาที่กำหนดแล้วให้ถือว่าใบแจ้งหนี้ค่าบริการที่เกิดขึ้นนั้นถูกต้อง
- ข้อ 2. หากผลของการตรวจสอบพบว่าข้อมูลค่าใช้บริการตามใบแจ้งหนี้ของบริษัทนั้นถูกต้อง ผู้ใช้จะต้องชำระค่าบริการดังกล่าวให้กับบริษัทในทันที และบริษัทจะเรียกเอาดอกเบี้ยจากผู้ใช้เพิ่มเติมจากค่าบริการในส่วนที่ต้องชำระเพิ่มเติมดังกล่าวอีกด้วย โดยเริ่มคิดจากวันที่ครบกำหนดชำระค่าบริการเป็นต้นไป
- ข้อ 3. การชำระเงินค่าบริการการใช้โครงข่ายโทรคมนาคม จะต้องชำระเต็มจำนวนที่ระบุไว้ในใบแจ้งหนี้ ทั้งนี้ การดำเนินการทางบัญชีและภาษีต่างๆ ที่เกี่ยวข้องจะต้องเป็นไปตามกรอบที่กฎหมายกำหนดการผิมนัดไม่ชำระหนี้ภายในกำหนดเวลา บริษัท จะเรียกเอาดอกเบี้ยจากผู้ใช้เพิ่มเติมจากค่าบริการที่จะต้องชำระอีกด้วย โดยเริ่มคิดจากวันที่ครบกำหนดชำระค่าบริการเป็นต้นไป
- ข้อ 4. ในการเรียกเก็บค่าบริการใช้โครงข่ายโทรคมนาคมไม่ครบถ้วน ให้สามารถเรียกเก็บค่าบริการในส่วนที่ไม่ครบถ้วนเป็นการเพิ่มเติมได้ ทั้งนี้จะต้องไม่เกินกว่าระยะเวลา 90 วันหลังจากที่มีการเรียกเก็บค่าบริการใช้โครงข่ายโทรคมนาคมในรอบที่ไม่ครบถ้วนนั้นๆ

## หมวดที่ 7

### กระบวนการและระยะเวลาเจรจาข้อตกลงการใช้โครงข่ายโทรคมนาคม

ขั้นตอน กระบวนการและระยะเวลาเจรจาสัญญาการใช้โครงข่ายโทรคมนาคม ให้เป็นไปตามหมวด 2 ส่วนที่ 3 ของประกาศคณะกรรมการกิจการกระจายเสียง กิจการโทรทัศน์ และกิจการโทรคมนาคมแห่งชาติ เรื่อง การใช้และเชื่อมต่อโครงข่ายโทรคมนาคม พ.ศ. 2556

## หมวดที่ 8

### เงื่อนไขและขั้นตอนการร้องขอให้บริการใหม่ และการเปลี่ยนแปลงการใช้โครงข่ายโทรคมนาคม

ในกรณีที่มีการร้องขอใช้บริการใหม่ให้ผู้ขอใช้โครงข่ายดำเนินการทำคำเสนอเป็นหนังสือขอใช้โครงข่ายโทรคมนาคมโดยชัดแจ้งขอใช้โครงข่ายโทรคมนาคมแก่ผู้ให้ใช้โครงข่าย ซึ่งต้องระบุรายละเอียดอย่างน้อยตามที่ประกาศคณะกรรมการกิจการกระจายเสียง กิจการโทรทัศน์ และกิจการโทรคมนาคมแห่งชาติ เรื่อง การใช้และเชื่อมต่อโครงข่ายโทรคมนาคม พ.ศ. 2556 กำหนด ทั้งนี้ ผู้ให้ใช้โครงข่ายจะเจรจาตกลงกับผู้ขอใช้โครงข่าย ภายใน 90 วันนับตั้งแต่วันที่ผู้ให้ใช้โครงข่ายได้รับหนังสือขอใช้โครงข่ายโทรคมนาคมจากผู้ขอใช้โครงข่าย

## หมวดที่ 9

### ขั้นตอน วิธีการ และระยะเวลาดำเนินการต่อข้อร้องเรียน และข้อโต้แย้ง ที่มีกับผู้รับใบอนุญาตที่ขอใช้โครงข่ายโทรคมนาคม

กรณีที่ผู้ขอใช้โครงข่ายร้องเรียน หรือโต้แย้งกับผู้ให้ใช้โครงข่ายเกี่ยวกับคุณภาพ หรือบริการ หรือค่าตอบแทนการใช้โครงข่ายโทรคมนาคม มีแนวทางในการรับข้อร้องเรียน ข้อโต้แย้ง และแก้ไขปัญหาข้อร้องเรียน หรือข้อโต้แย้ง ดังนี้

1. ให้ผู้ขอใช้โครงข่ายยื่นคำร้องเรียนเป็นหนังสือต่อบุคคลและสถานที่ติดต่อตามที่กำหนดไว้หมวดที่ 11 โดยข้อเรียกร้อง หรือข้อโต้แย้งต้องแสดงให้ชัดแจ้งซึ่งสภาพข้อเท็จจริง และแสดงเอกสารหลักฐานประกอบ
2. ผู้ให้ใช้โครงข่ายจะพิจารณาคำร้องเรียน และเอกสารหลักฐาน พร้อมทั้งเจรจาทำความเข้าใจกับผู้ขอใช้โครงข่ายให้ได้ข้อยุติภายใน 60 วันนับแต่วันที่ได้รับแจ้งเป็นหนังสือ
3. หากครบกำหนด 60 วันแล้ว ยังไม่อาจหาข้อยุติได้ เนื่องจากต้องมีการแสวงหาเอกสารหลักฐานเพิ่มเติม ให้ขยายระยะเวลาออกไปได้อีกไม่เกิน 30 วัน
4. หากครบกำหนดเวลาตามข้อ 2 หรือครบกำหนดระยะเวลาที่ขยายออกไปตามข้อ 3 แล้วทั้งสองฝ่ายยังไม่สามารถหาข้อยุติร่วมกันได้ ให้ฝ่ายใดฝ่ายหนึ่งนำข้อพิพาทเข้าสู่กระบวนการระงับข้อพิพาทตามประกาศคณะกรรมการกิจการกระจายเสียง กิจการโทรทัศน์ และกิจการโทรคมนาคมแห่งชาติ เรื่อง การใช้และเชื่อมต่อโครงข่ายโทรคมนาคม พ.ศ.2556

## หมวดที่ 10

## บทลงโทษ หรือค่าปรับจากการผิดเงื่อนไขของสัญญา

- ข้อ 1. ถ้าผู้ขอใช้โครงข่ายไม่ปฏิบัติตามสัญญาการใช้โครงข่ายโทรคมนาคมข้อใดข้อหนึ่ง จนเป็นเหตุให้เกิดความเสียหายแก่ผู้ให้ใช้โครงข่าย ผู้ขอใช้โครงข่ายนั้นจะต้องชดใช้ค่าสินไหมทดแทนอันเกิดจากการที่ไม่ปฏิบัติตามสัญญาการใช้โครงข่ายโทรคมนาคมนั้นให้แก่ผู้ให้ใช้โครงข่ายที่ได้รับความเสียหาย ภายในกำหนดเวลา 30 วัน เริ่มนับแต่วันที่ได้รับแจ้งเป็นหนังสือจากผู้ให้ใช้โครงข่ายที่ได้รับความเสียหาย ทั้งนี้ หากครบกำหนดระยะเวลาดังกล่าว ผู้ขอใช้โครงข่ายที่ได้ก่อความเสียหายไม่ได้ปฏิบัติตามชำระหนี้ให้แก่ผู้ให้ใช้โครงข่ายที่ได้รับความเสียหายจนครบถ้วน ผู้ขอใช้โครงข่ายจะชำระดอกเบี้ยผิดนัดตามหมวด 10 ข้อ 5. นี้และไม่ตัดสิทธิผู้ให้ใช้โครงข่ายที่ได้รับความเสียหายมีสิทธิบอกเลิกการขอใช้โครงข่ายโทรคมนาคมได้ตามประกาศคณะกรรมการกิจการกระจายเสียง กิจการโทรทัศน์ และกิจการโทรคมนาคมแห่งชาติ เรื่อง การใช้และเชื่อมต่อโครงข่ายโทรคมนาคม พ.ศ.2556 รวมทั้ง เรียกร้องสิทธิตามหนังสือคำประกันของธนาคาร และ/หรือหลักประกัน และ/หรือเรียกร้องให้ชดใช้เบี้ยปรับตามที่กำหนดไว้ในสัญญาการใช้โครงข่ายโทรคมนาคมนี้ได้
- ข้อ 2. ผู้ให้ใช้โครงข่ายไม่ต้องรับผิดชอบความเสียหายใดๆ ไม่ว่าจะทางตรง หรือทางอ้อม อันเกิดจากการทำงานผิดพลาดของโครงข่ายโทรคมนาคมในการที่โครงข่ายโทรคมนาคมทั้งหมดหรือแต่บางส่วนไม่สามารถใช้งานได้ หรือใช้งานได้ไม่เต็มประสิทธิภาพโดยเหตุอันไม่ได้เกิดจากความผิดของผู้ให้ใช้โครงข่าย หรือมีเหตุสุดวิสัยอื่นใดอันเป็นเหตุให้ผู้ขอใช้โครงข่ายไม่สามารถใช้โครงข่ายโทรคมนาคมเพื่อการให้บริการได้
- ข้อ 3. กรณีที่มีคำสั่งการระงับการใช้ หรือมีเหตุอุปสรรคขัดขวางต่างๆ ในการใช้โครงข่ายอันเป็นผลมาจากคำวินิจฉัยหรือคำสั่งของกสทช. หรือหน่วยงานของรัฐ หน่วยงานกำกับดูแล หน่วยงานอื่นที่เกี่ยวข้องหรือของเจ้าพนักงาน หรือตามกฎระเบียบ ข้อบังคับของตลาดหลักทรัพย์ หรือตามกฎหมายอื่น ผู้ขอใช้โครงข่ายไม่มีสิทธิในการเรียกร้องค่าสินไหมทดแทนจากผู้ให้ใช้โครงข่ายแต่ประการใด
- ข้อ 4. ค่าปรับ
  - 4.1 กรณีที่ผู้ขอใช้โครงข่ายไม่ปฏิบัติตามสัญญาการใช้โครงข่ายโทรคมนาคมข้อใดข้อหนึ่ง และ/หรือไม่ชำระหนี้ให้ถูกต้องสมควร และ/หรือไม่ชำระค่าตอบแทนการใช้โครงข่ายโทรคมนาคมให้ถูกต้องครบถ้วนตามข้อเสนอนี้ ผู้ขอใช้โครงข่ายจะต้องชำระเบี้ยปรับเป็นรายวันโดยคิดคำนวณในอัตราไม่เกินร้อยละ 1.25 ต่อเดือนของค่าตอบแทนในเดือนที่ผู้ขอใช้โครงข่ายไม่ปฏิบัติตามสัญญาการใช้โครงข่ายโทรคมนาคมให้แก่ผู้ให้ใช้โครงข่าย เริ่มนับตั้งแต่วันที่ผิดชำระหนี้เป็นต้นไป จนกว่าชำระหนี้เสร็จสิ้น
  - 4.2 ค่าปรับกรณีอื่นใดตามที่ทั้งสองฝ่ายจะได้เจรจาตกลงกันไว้ในสัญญาการใช้โครงข่ายโทรคมนาคม
- ข้อ 5. กรณีที่ผู้ขอใช้โครงข่ายผิดนัดไม่ชำระหนี้ภายในเวลาที่กำหนด ผู้ขอใช้โครงข่ายจะต้องชำระดอกเบี้ยให้แก่ผู้ให้ใช้โครงข่ายในอัตราร้อยละ 1.25 ต่อเดือนของหนี้ค้างชำระเริ่มนับตั้งแต่วันที่ผิดชำระหนี้เป็นต้นไปจนกว่าจะชำระหนี้เสร็จสิ้น ทั้งนี้ เศษของเดือนให้คำนวณเป็น 1 เดือน

หมวดที่ 11  
บุคคลและสถานที่ติดต่อได้

ในการขอใช้โครงข่ายโทรคมนาคมของบริษัท ซิมโฟนีส โคมมูนิเคชัน จำกัด (มหาชน) ผู้ขอใช้โครงข่ายจะต้องดำเนินการ ดังนี้

จัดทำเป็นหนังสือขอใช้โครงข่ายโทรคมนาคมส่งไปยังประธานเจ้าหน้าที่บริหาร หรือผู้รับมอบอำนาจ

1. **ที่อยู่สำหรับการจัดส่งหนังสือขอใช้โครงข่ายโทรคมนาคม**

บริษัท ซิมโฟนีส โคมมูนิเคชัน จำกัด (มหาชน)

123 ชั้นทาวเวอร์ส อาคารบี ชั้น 35-37 ถนนวิภาวดีรังสิต แขวงจอมพล เขตจตุจักร กรุงเทพฯ 10900

2. **หน่วยงาน/บุคคลสำหรับสอบถามข้อมูลเพิ่มเติม**

หน่วยงาน : ศูนย์ปฏิบัติการและบริหารโครงข่าย

หมายเลขโทรศัพท์: 02-101-1111

หมายเลขโทรสาร: 02-101-1133

เอกสารที่จัดส่งโดยทางโทรสารในเวลาทำการปกติ ถือว่าวันที่รับโทรสารเป็นวันรับการแสดงเจตนา  
การจัดส่งเอกสารโดยทางไปรษณีย์ ถือว่าวันที่รับเอกสารโดยทางไปรษณีย์คือวันทำการที่ 5 นับถัดจากวันที่ส่งไปรษณีย์

การจัดส่งโดยพนักงานส่งเอกสารที่ถึงมือผู้รับโดยตรง (by hand) ถือว่าวันที่รับเอกสารเป็นวันรับการแสดงเจตนา

**เอกสารแนบท้าย**

- 
- |                 |  |
|-----------------|--|
| เอกสารแนบท้าย 1 | รายละเอียดของโครงข่ายโทรคมนาคม รวมถึงสถานที่จุดใช้โครงข่ายโทรคมนาคมและบริการใช้โครงข่ายโทรคมนาคม   |
| เอกสารแนบท้าย 2 | รายละเอียดและมาตรฐานทางเทคนิคสำหรับการใช้โครงข่ายโทรคมนาคม รวมถึงความสามารถของโครงข่ายในการรองรับปริมาณทราฟฟิกของการใช้โครงข่ายโทรคมนาคม และข้อกำหนดคุณภาพของการให้บริการขั้นต่ำ |
| เอกสารแนบท้าย 3 | คำตอบแทนการใช้โครงข่ายโทรคมนาคม  |



## เอกสารแนบท้าย 1

### รายละเอียดของโครงข่ายโทรคมนาคม สถานที่จุดใช้โครงข่ายโทรคมนาคม และบริการการใช้โครงข่ายโทรคมนาคม

#### 1.1 กิจการโทรคมนาคมแบบที่สาม เพื่อให้บริการวงจรเช่าส่วนบุคคลระหว่างประเทศ ( International Private Leased Circuit : IPLC ) (ภาคพื้นดิน)

##### จุดเข้าใช้โครงข่ายโทรคมนาคม (Point of Interconnect: POI)

จุดเข้าใช้โครงข่ายหลักของบริษัท ตั้งอยู่ที่ 123 ชั้นทาวเวอร์ส อาคารบี ชั้น 35-37 ถนนวิภาวดีรังสิต แขวงจอมพล เขตจตุจักร กรุงเทพมหานคร 10900 (จุดเข้าใช้อื่นจะแจ้งให้ทราบเมื่อเปิดให้บริการไปถึง)

- หมายเหตุ:
1. ผู้ใช้ใช้โครงข่ายสามารถเปลี่ยนแปลง จุดให้เข้าถึงดังกล่าวได้
  2. ผู้ใช้ใช้โครงข่ายสามารถปฏิเสธการเข้าถึงเพื่อใช้ หรือการขอใช้โครงข่ายโทรคมนาคมได้ตามข้อกำหนดในประกาศของคณะกรรมการกิจการกระจายเสียง กิจการโทรทัศน์ และกิจการโทรคมนาคมแห่งชาติ เรื่อง การใช้และเชื่อมต่อโครงข่ายโทรคมนาคม พ.ศ. 2556

##### บริการการใช้โครงข่ายโทรคมนาคม

บริษัทให้บริการวงจรเช่าส่วนบุคคลระหว่างประเทศ (International Private Leased Circuit, IPLC) บริษัทจะดำเนินการจัดหาระบบโครงข่ายที่มีประสิทธิภาพ รวมถึงการลงทุนทั้งทางด้านการสร้างใหม่และเช่าใช้จากผู้ให้บริการรายอื่น เพื่อให้สามารถรองรับการให้บริการด้านวงจรเชื่อมต่อที่ขยายตัวอย่างต่อเนื่อง โดยเฉพาะวงจรเชื่อมโยงระหว่างประเทศที่ครอบคลุมจุดเชื่อมต่อทั้ง 4 ด้านของประเทศไทย คือ

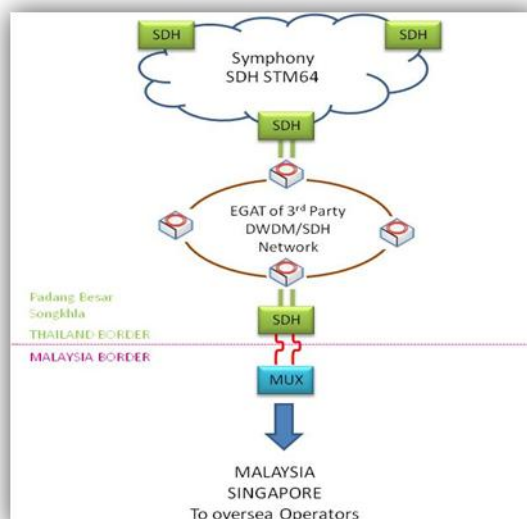
ด้านใต้ของประเทศไทย เชื่อมต่อกับประเทศมาเลเซีย เพื่อเชื่อมโยงไปยังสถานีเคเบิลใต้น้ำประเทศมาเลเซีย สิงคโปร์ และเชื่อมต่อไปยังประเทศอื่นๆ ทุกภูมิภาคต่อไป

ด้านตะวันออกของประเทศไทย เชื่อมต่อกับประเทศกัมพูชา เพื่อเชื่อมโยงสถานีเคเบิลใต้น้ำประเทศเวียดนาม และสามารถเชื่อมต่อไปยังประเทศอื่นๆ ทุกภูมิภาคต่อไป

ด้านเหนือและตะวันออกเฉียงเหนือของประเทศไทย เชื่อมต่อกับประเทศพม่าและประเทศลาว เพื่อเชื่อมโยงไปยังประเทศจีนและสถานีเคเบิลใต้น้ำประเทศเวียดนาม ซึ่งสามารถเชื่อมต่อไปยังประเทศอื่นๆ ทุกภูมิภาคต่อไป

ด้านตะวันตกของประเทศไทย เชื่อมต่อกับประเทศพม่า เพื่อเชื่อมโยงไปยังประเทศจีน โดยมีจุดเชื่อมต่อบริเวณชายแดนไทย-มาเลเซีย อำเภอสะเดา ปาดังเบซาร์ จังหวัดสงขลา มีรูปลักษณะโครงข่ายโทรคมนาคมตามตัวอย่างดังนี้

##### ตัวอย่างจุดเชื่อมต่อมาเลเซีย ไปยังต่างประเทศ



ระบบโครงข่ายพื้นฐานและโครงข่ายหลักในการให้บริการ ใช้เทคโนโลยี DWDM และ SDH ผ่านข่ายสายใยแก้วนำแสง ซึ่งเป็นเทคโนโลยีที่มีประสิทธิภาพและเสถียรภาพสูงที่สุดในปัจจุบัน โดยรองรับการให้บริการตั้งแต่ 34 Mbp ถึง 10 Gbps และรวมถึงรองรับการให้บริการที่ 40 Gbps ในอนาคต รายละเอียดระบบดังนี้

ระบบ DWDM (Dense Wavelength Digital Multiplexer) เป็นอุปกรณ์โครงข่ายพื้นฐานและโครงข่ายหลักที่เชื่อมต่อใยเส้นทางระยะไกล ที่มีความจุช่องสัญญาณสูง ซึ่งช่วยลดการลงทุนทั้งในการติดตั้งและเช่าใช้ข่ายเส้นใยแก้วนำแสงจากผู้ให้บริการรายอื่น โดยระบบ DWDM ที่บริษัทเลือกใช้รองรับจำนวน Wavelength ไม่น้อยกว่า 8 Channel และรองรับการทำ Protection ที่ความเร็วไม่น้อยกว่า 50 มิลลิวินาที

ระบบ SDH (Synchronous Digital Hierarchy) เป็นอุปกรณ์โครงข่ายหลักและโครงข่ายการให้บริการ เพื่อกำหนดเส้นทาง ควบคุมภาพการให้บริการ และเชื่อมต่อไปยังผู้ใช้หรือผู้ให้บริการต่างๆทั้งในและนอกประเทศ โดยระบบ SDH ที่บริษัทเลือกใช้รองรับความจุช่องสัญญาณไม่น้อยกว่า STM-64 ดังมีรายละเอียดของจุดเข้าถึงเพื่อให้บริการ (POI) ตามเอกสารแนบท้ายข้อเสนอ 1

## 1.2 กิจการโทรคมนาคมแบบที่สาม เพื่อให้บริการวงจรเช่าส่วนบุคคลระหว่างประเทศ ( International Private Leased Circuit : IPLC ) (ภาคพื้นน้ำ)

### จุดเข้าใช้โครงข่ายโทรคมนาคม (Point of Interconnect: POI)

จุดเข้าใช้โครงข่ายหลักของบริษัทโดยสังเขป ตั้งอยู่ที่หาดแม่รำพึง จังหวัดระยอง โดยบริษัทจะแจ้งให้ทราบในภายหลัง เมื่อสามารถยืนยันพิกัดได้แน่นอน ซึ่งขณะนี้บริษัทอยู่ระหว่างศึกษาความเหมาะสมทางเทคนิค (จุดเข้าใช้อื่นจะแจ้งให้ทราบเมื่อเปิดให้บริการไปถึง)

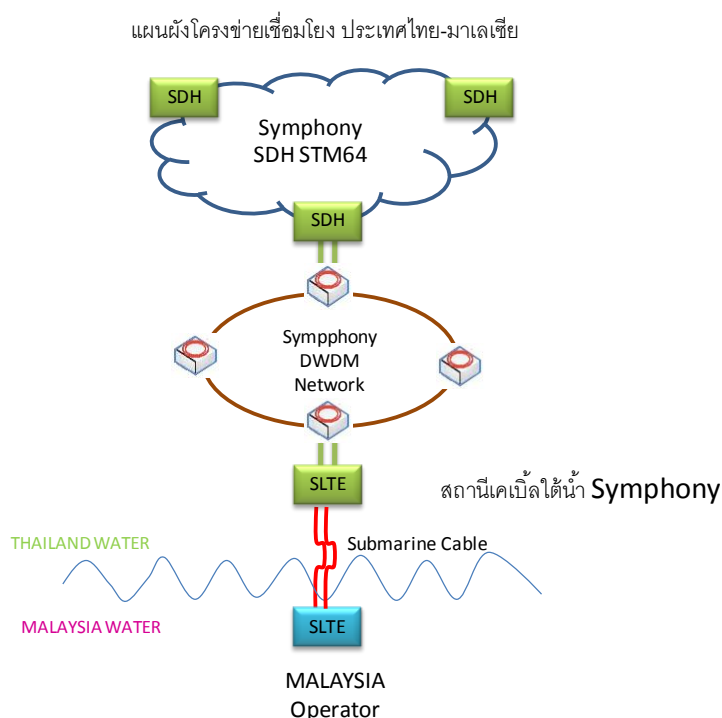
- หมายเหตุ:
1. ผู้ใช้โครงข่ายสามารถเปลี่ยนแปลง จุดให้เข้าถึงดังกล่าวได้
  2. ผู้ใช้โครงข่ายสามารถปฏิเสธการเข้าถึงเพื่อใช้ หรือการขอใช้โครงข่ายโทรคมนาคมได้ตามข้อกำหนดในประกาศของคณะกรรมการกิจการกระจายเสียง กิจการโทรทัศน์ และกิจการโทรคมนาคมแห่งชาติ เรื่อง การใช้และเชื่อมต่อโครงข่ายโทรคมนาคม พ.ศ. 2556

### บริการการใช้โครงข่ายโทรคมนาคม

ปัจจุบันบริษัทให้บริการวงจรเช่าส่วนบุคคลระหว่างประเทศ (International Private Leased Circuit, IPLC) ด้วยระบบโครงข่ายที่มีประสิทธิภาพภาคพื้นดิน โดยการลงทุนสร้างและเข้าใช้จากผู้ให้บริการรายอื่น เพื่อให้สามารถรองรับการให้บริการด้านวงจรเชื่อมต่อที่ขยายตัวอย่างต่อเนื่อง เชื่อมโยงระหว่างประเทศที่ครอบคลุมจุดเชื่อมต่อทั้ง 4 ด้านของประเทศไทย คือ

- ด้านใต้ของประเทศไทยเชื่อมต่อกับประเทศมาเลเซีย
- ด้านตะวันออกของประเทศไทยเชื่อมต่อกับประเทศกัมพูชา
- ด้านเหนือและตะวันออกเฉียงเหนือของประเทศไทยเชื่อมต่อกับประเทศลาวและอยู่ระหว่างการจัดสร้าง
- ด้านตะวันตกของประเทศไทยเชื่อมต่อกับประเทศพม่า

สำหรับโครงข่ายเคเบิลใต้น้ำ ซึ่งบริษัทมีความประสงค์จัดสร้างมาเลเซียในครั้งนี้ บริษัทวางแผนให้เป็นจุดเชื่อมต่อภาคพื้นน้ำไปยังประเทศมาเลเซียและกัมพูชา มีรูปลักษณะโครงข่ายโทรคมนาคมดังนี้



ระบบโครงข่ายพื้นฐานและโครงข่ายหลักในการให้บริการเคเบิลใต้น้ำยังคงใช้เทคโนโลยี DWDM และ SDH ผ่านสายใยแก้วนำแสง ซึ่งเป็นเทคโนโลยีที่มีประสิทธิภาพและเสถียรภาพสูงที่สุดในปัจจุบัน

ระบบ DWDM (Dense Wavelength Digital Multiplexer) เป็นอุปกรณ์โครงข่ายพื้นฐานและโครงข่ายหลักที่เชื่อมโยงเส้นทางระยะไกล ที่มีความจุของสัญญาณสูง ซึ่งช่วยเพิ่มทางเลือกในการใช้โครงข่ายเพิ่มเติมจากภาคพื้นดิน โดยออกแบบให้มีจำนวน Wavelength สูงสุด 100 channel ต่อ 1 เส้นทาง และมีความจุ (Capacity) โดยรวม 30 Tbps ทั้งระบบ

ระบบ SDH (Synchronous Digital Hierarchy) เป็นอุปกรณ์โครงข่ายหลักและโครงข่ายการให้บริการ เพื่อกำหนดเส้นทาง ควบคุมคุณภาพการให้บริการ และเชื่อมต่อไปยังผู้ใช้หรือผู้ให้บริการต่างๆ ทั้งในและนอกประเทศ โดยระบบ SDH ที่บริษัทเลือกใช้รองรับความจุของสัญญาณไม่น้อยกว่า STM-64 ดังมีรายละเอียดตามจุดเข้าใช้โครงข่ายโทรคมนาคมเพื่อให้บริการ (POI) ดังที่กล่าวมาข้างต้น

### 1.3 บริการอินเทอร์เน็ตเกตเวย์ระหว่างประเทศและบริการซุ่มสายอินเทอร์เน็ต แบบที่สอง ที่มีโครงข่ายเป็นของตนเอง

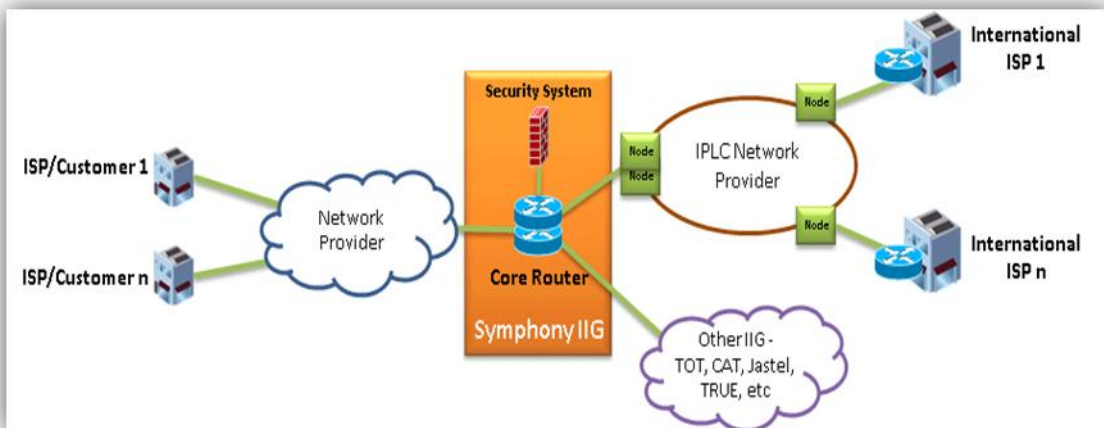
#### จุดเข้าใช้โครงข่ายโทรคมนาคม (Point of Interconnect: POI)

สถานที่จุดใช้โครงข่ายโทรคมนาคม (Point of Interconnect Location) จุดเข้าใช้โครงข่ายหลักของบริษัท ตั้งอยู่ที่ 123 ชั้นทาวเวอร์ส อาคารบี ชั้น 35-37 ถนนวิภาวดีรังสิต แขวงจอมพล เขตจตุจักร กรุงเทพมหานคร 10900 (จุดเข้าใช้อื่นจะแจ้งให้ทราบเมื่อเปิดให้บริการไปถึง)

#### บริการการใช้โครงข่ายโทรคมนาคม

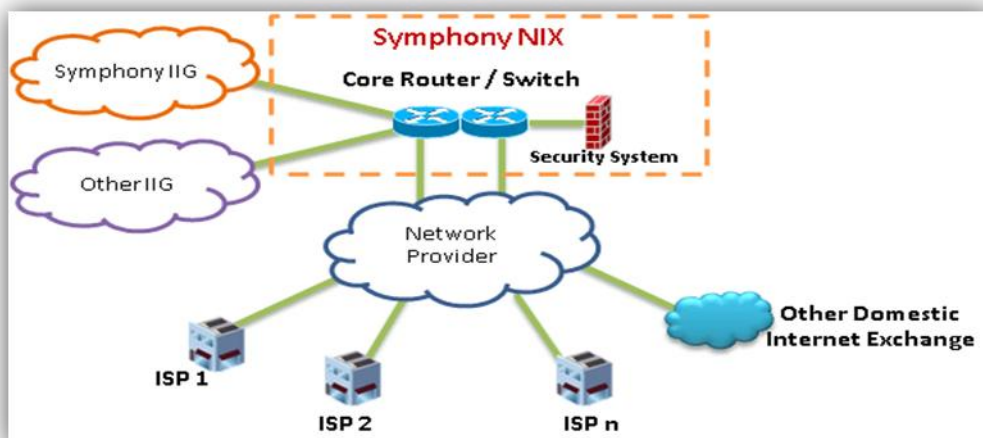
##### International Internet Gateway (IIG)

คือส่วนของการให้บริการเพื่อเชื่อมต่ออินเทอร์เน็ตออกไปต่างประเทศ โดยเชื่อมต่อไปยังโครงข่ายอินเทอร์เน็ตเกตเวย์ระหว่างประเทศของผู้ให้บริการในประเทศต่างๆ เช่น สิงคโปร์ เพื่อจะทำให้โครงข่ายอินเทอร์เน็ตเกตเวย์ระหว่างประเทศของบริษัทสามารถเชื่อมต่อไปยังทุกแห่งทั่วโลก โดยความสามารถของระบบรองรับการขยายความเร็วไม่น้อยกว่า 20 Gbps พร้อมติดตั้งระบบสนับสนุนอื่นเพื่อให้การเชื่อมต่อไปยังโครงข่ายอินเทอร์เน็ตในต่างประเทศมีคุณภาพ ประสิทธิภาพ เสถียรภาพ และความปลอดภัยสูง



##### ลักษณะการให้บริการ อินเทอร์เน็ตเกตเวย์ระหว่างประเทศ National Internet Exchange (NIX)

คือส่วนของการให้บริการเพื่อเชื่อมต่อซุ่มสายอินเทอร์เน็ตภายในประเทศ โดยทำหน้าที่เชื่อมต่อระหว่างผู้ให้บริการอินเทอร์เน็ตภายในประเทศต่างๆ ตลอดจนเชื่อมต่อกับผู้ให้บริการ NIX อื่นๆ โดยความสามารถของระบบรองรับการขยายความเร็วไม่น้อยกว่า 100 Gbps พร้อมติดตั้งระบบสนับสนุนอื่นเพื่อให้การเชื่อมต่อระหว่างผู้ให้บริการอินเทอร์เน็ตในประเทศมีคุณภาพ ประสิทธิภาพ เสถียรภาพ และความปลอดภัยสูง



## เอกสารแนบท้าย 2

รายละเอียดและมาตรฐานทางเทคนิคสำหรับการใช้โครงข่ายโทรคมนาคมรวมถึงความสามารถของโครงข่ายในการรองรับปริมาณทราฟฟิกของการใช้โครงข่ายโทรคมนาคม และข้อกำหนดคุณภาพของการให้บริการขั้นต่ำ

### 1. มาตรฐานการในการเชื่อมโยงเพื่อให้บริการโครงข่ายของบริษัทจะใช้มาตรฐานดังนี้

#### E1

- ITU-T G.703 Physical/electrical characteristics of interfaces
- ITU-T G.704 Synchronous frame structures
- ITU-T G.706 Frame alignment and CRC
- ITU-T G.821 Error performance of an international connection
- ITU-T G.823 The Control of Jitter and Wander within Digital Network which are based on the 2048 kbps Hierarchy
- ITU-T G.826 Error performance parameters & objectives for international, constant bit rate digital paths at or above primary rate

#### DS3

- ANSI T1.101 Synchronization Interface Standard
- ANSI T1.102 Electrical interfaces for the DS3 levels of the North American digital telecommunications hierarchy
- ANSI T1.107 Digital hierarchy format requirements
- ANSI T1.404 DS3 metallic interface specification

#### OC3/STM1

- ITU-T G.957 Optical interfaces for equipments and systems relating to the synchronous digital hierarchy to enable transverse compatibility (Parameters specified for STM-1 optical interfaces)

#### OC12/STM4

- ITU-T G.957 Optical interfaces for equipments and systems relating to the synchronous digital hierarchy to enable transverse compatibility (Parameters specified for STM-4 optical interfaces)

### 2. คุณภาพการให้บริการขั้นต่ำ

ผู้ให้ใช้โครงข่ายจะดำเนินการให้คุณภาพบริการการใช้โครงข่ายเป็นไปอย่างมีประสิทธิภาพที่ดี และเป็นไปตามหลักเกณฑ์และเงื่อนไขที่ กสทช. ประกาศกำหนด

หมายเหตุ : เอกสารแนบท้าย 2 เป็นรายละเอียดของกิจการโทรคมนาคม ดังนี้

- กิจการโทรคมนาคมแบบที่สาม เพื่อให้บริการวงจรเช่าส่วนบุคคลระหว่างประเทศ ( International Private Leased Circuit : IPLC ) (ภาคพื้นดิน และ ภาคพื้นน้ำ)
- บริการอินเทอร์เน็ตเกตเวย์ระหว่างประเทศและบริการชุมสายอินเทอร์เน็ต แบบที่สอง ที่มีโครงข่ายเป็นของตนเอง

**เอกสารแนบท้าย 3**  
**คำตอบแทนการใช้โครงข่ายโทรคมนาคม**

**3.1 กิจการโทรคมนาคมแบบที่สาม เพื่อให้บริการวงจรเช่าส่วนบุคคลระหว่างประเทศ ( International Private Leased Circuit : IPLC ) (ภาคพื้นดิน)**

**บริการวงจรเช่าส่วนบุคคลระหว่างประเทศ (IPLC)**

จากจุดใช้โครงข่ายโทรคมนาคม (กรุงเทพฯ) ไปยังจุดเชื่อมต่อต่างประเทศที่จังหวัดสงขลาและที่จังหวัดสระแก้ว

ความเร็ว (Mbps)	ค่าบริการแรกเข้า	อัตราค่าใช้บริการรายเดือน (บาท/เดือน)
DS3	49,600	186,000
STM1	74,400	452,600
STM4	341,000	1,221,400
STM16	775,000	3,053,500

**หมายเหตุ**

- อัตราค่าบริการและค่าบริการทั้งหมดไม่รวมภาษีมูลค่าเพิ่ม
- อัตราการาคานี้ไม่รวมอุปกรณ์เชื่อมต่อ (Local Access)
- ต้นทุนโครงข่ายที่ขนาดความจุช่องสัญญาณ 10 Gbps. เป็นรายเดือนโดยประมาณ
  - 1) งบลงทุน 1,890,896 บาท
  - 2) ค่าใช้จ่ายในการขาย/บริหาร 457,000 บาท

3.2 กิจการโทรคมนาคมแบบที่สาม เพื่อให้บริการวงจรเช่าส่วนบุคคลระหว่างประเทศ ( International Private Leased Circuit : IPLC ) (ภาคพื้นน้ำ)

**บริการวงจรเช่าส่วนบุคคลระหว่างประเทศ (IPLC)**

จากสถานีเคเบิลใต้น้ำประเทศไทยถึงสถานีเคเบิลใต้น้ำในมาเลเซียหรือกัมพูชา

ความเร็ว (Mbps)	ค่าบริการแรกเข้า	อัตราค่าใช้บริการรายเดือน (บาท/เดือน)
STM-1	75,000	137,000
STM-4	120,000	290,000
STM-16	750,000	950,000
STM-64	900,000	2,400,000

**หมายเหตุ**

- อัตราค่าบริการและค่าบริการทั้งหมดไม่รวมภาษีมูลค่าเพิ่ม
- อัตรานี้เป็นอัตราเฉพาะส่วนเคเบิลใต้น้ำเท่านั้น
- อัตราราคานี้ไม่รวมอุปกรณ์เชื่อมต่อ (Local Access)
- ต้นทุนโครงข่ายที่ 10 Gbps. เป็นรายเดือนโดยประมาณ
  - 1) งบลงทุน 1,481,154 บาท
  - 2) ค่าใช้จ่ายในการขาย/บริการ 365,000 บาท



### 3.3 บริการอินเทอร์เน็ตเกตเวย์ระหว่างประเทศและบริการชุมสายอินเทอร์เน็ต แบบที่สอง ที่มีโครงข่ายเป็นของตนเอง

บริษัทฯ มีนโยบายในการกำหนดอัตราค่าบริการ โดยคำนึงถึงสถานะตลาด การแข่งขัน ต้นทุนของอุปกรณ์ ค่าใช้จ่ายในการดำเนินงาน รวมทั้งต้นทุนในการเชื่อมต่อโครงข่ายกับผู้ให้บริการโทรคมนาคมอื่นทั้งในและต่างประเทศและเงื่อนไขในการกำกับดูแลสำหรับบริการแต่ละประเภท เช่น ค่าธรรมเนียมต่างๆ อัตราค่าเชื่อมต่อโครงข่าย เป็นต้น ซึ่งสามารถแยกพิจารณาการกำหนดรูปแบบอัตราค่าบริการตามประเภทของบริการได้ดังนี้

ความเร็ว (Mbps)	อัตราค่าบริการรายเดือน บริการชุมสายอินเทอร์เน็ต (บาท/เดือน)	อัตราค่าบริการรายเดือน บริการอินเทอร์เน็ตเกตเวย์ระหว่างประเทศ (บาท/เดือน)
STM1	150,000	600,000
STM4	360,000	1,440,000
STM16	800,000	3,200,000

โดยอัตราค่าบริการนี้ไม่รวมภาษีมูลค่าเพิ่ม และมีอัตราค่าบริการมาตรฐานที่อายุสัญญา 1 ปี ซึ่งอาจมีการเจรจาเงื่อนไขสัญญาได้ตามความเหมาะสมกับลูกค้าต่อไป

#### หมายเหตุ

- อัตราข้างต้นเป็นราคาเฉพาะพื้นที่ที่ให้บริการของ บมจ.ซิมโฟนี คอมมูนิเคชั่น
- อัตราทั้งหมดไม่รวมอุปกรณ์เชื่อมต่อ (Local Access)
- ต้นทุนบริการที่ขนาดความเร็ว STM 16 หรือ 2.5 G. เป็นรายเดือนโดยประมาณ
  - 1) งบลงทุน 1,981,540 บาท
  - 2) ค่าใช้จ่ายในการขายและบริการ 480,000 บาท